



ประกาศเทศบาลตำบลกุดเรือคำ
เรื่อง การใช้แผนอัตรากำลัง ๓ ปี ของเทศบาลตำบลกุดเรือคำ
ประจำปีงบประมาณ พ.ศ. ๒๕๖๔ - ๒๕๖๖

อาศัยความตามมาตรา ๒๓ วรรคเจ็ด ประกอบกับ มาตรา ๑๓ แห่งพระราชบัญญัติระเบียบบริหารงานบุคคลส่วนท้องถิ่น พ.ศ. ๒๕๔๒ ประกอบกับประกาศคณะกรรมการพนักงานเทศบาลจังหวัดสกลนคร เรื่อง หลักเกณฑ์และเงื่อนไขเกี่ยวกับการบริหารงานบุคคลของเทศบาล (รวมทั้งแก้ไขเพิ่มเติมถึงปัจจุบัน) ลงวันที่ ๑๙ พฤศจิกายน ๒๕๔๕ ประกาศคณะกรรมการพนักงานเทศบาลจังหวัดสกลนคร เรื่อง มาตรฐานทั่วไปเกี่ยวกับพนักงานจ้าง (ฉบับที่ ๓) และมติคณะกรรมการพนักงานเทศบาลจังหวัดสกลนคร ในการประชุมครั้งที่ ๑๐/๒๕๖๓ เมื่อวันที่ ๒๘ กันยายน ๒๕๖๓ จึงประกาศใช้แผนอัตรากำลัง ๓ ปี ของเทศบาลตำบลกุดเรือคำ ประจำปีงบประมาณ พ.ศ. ๒๕๖๔ - ๒๕๖๖

ทั้งนี้ ตั้งแต่วันที่ ๑ ตุลาคม พ.ศ. ๒๕๖๓ เป็นต้นไป

ประกาศ ณ วันที่ ๑ ตุลาคม พ.ศ. ๒๕๖๓

(นายยาน ปุริสา)

นายกเทศมนตรีตำบลกุดเรือคำ



บันทึกข้อความ

ส่วนราชการ สำนักงานส่งเสริมการปกครองท้องถิ่นจังหวัดสกลนคร โทร. ๐-๔๒๗๑-๖๔๘๒

ที่ สน ๐๐๒๓.๒/๑๑๕๕

วันที่ ๒๘ กันยายน ๒๕๖๓

เรื่อง แจ้งมติคณะกรรมการพนักงานเทศบาลจังหวัดสกลนคร ครั้งที่ ๑๐/๒๕๖๓ เมื่อวันที่ ๒๘ กันยายน ๒๕๖๓

เรียน นายกเทศมนตรีนครสกลนคร และท้องถิ่นอำเภอทุกอำเภอ

คณะกรรมการพนักงานเทศบาลจังหวัดสกลนคร (ก.ท.จ.สกลนคร) ในการประชุมครั้งที่ ๑/๒๕๕๖ เมื่อวันที่ ๒๓ มกราคม ๒๕๕๖ มีมติเห็นชอบให้ฝ่ายเลขานุการแจ้งเวียนมติ ก.ท.จ.สกลนคร เกี่ยวกับเรื่อง การโอน (ย้าย) การบรรจุแต่งตั้งฯ และเรื่องอื่น ๆ ที่ต้องดำเนินการโดยเร็วให้เทศบาลทราบก่อนเพื่อดำเนินการ แล้วจึงแจ้งหนังสือผู้ว่าราชการจังหวัดลงนามให้เทศบาลทราบภายหลัง

สำนักงานส่งเสริมการปกครองท้องถิ่นจังหวัดสกลนคร จึงขอส่งมติ ก.ท.จ.สกลนคร ในการประชุมครั้งที่ ๑๐/๒๕๖๓ เมื่อวันที่ ๒๘ กันยายน ๒๕๖๓ เกี่ยวกับเรื่อง การโอน (ย้าย) และเรื่องอื่น ๆ ที่ต้องดำเนินการโดยเร็ว มาเพื่อแจ้งเทศบาลที่เกี่ยวข้องดำเนินการตามมติ ก.ท.จ.สกลนคร ต่อไป รายละเอียดตามบัญชีฯ ที่แนบท้ายมาพร้อมนี้

(นายจรัสพงศ์ คำดอกรับ)
ท้องถิ่นจังหวัดสกลนคร

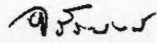
ที่	เทศบาล/อำเภอ สำนัก/กอง/ชื่อสายงาน	ระดับ ตำแหน่ง/ อันดับครู	เลขที่ตำแหน่ง	จำนวน อัตรา ทั้งหมด	จำนวน คนที่มีอยู่ ปัจจุบัน	โครงสร้าง ตามแผนอัตรากำลัง	ภาระค่า ใช้จ่าย (%)	อัตรากำลังที่ขอกำหนดตำแหน่งเพิ่ม/ ของศูนย์กำหนด/ขอรับปรุงภาระกำหนดตำแหน่ง			มติ ก.ท.จ สกลนคร
								สำนัก/กอง/ชื่อสายงาน	๒๕๖๔	๒๕๖๕	
๒๓. กุดเรือคำ อ.วานรนิวาส											
๑	ปลัดเทศบาล (นักบริหารงานท้องถิ่น)	กลาง	๕๖-๒-๐๐-๑๑๐๑-๐๐๑	๑	๑		ปี ๒๕๖๔				
๒	รองปลัดเทศบาล (นักบริหารงานท้องถิ่น) สำนักปลัดเทศบาล (๐๑) พนักงานเทศบาล	ต้น	๕๖-๒-๐๐-๑๑๐๑-๐๐๒	๑	๑		๒๙.๙๒				
๓	หัวหน้าสำนักปลัดเทศบาล (นักบริหารงานทั่วไป)	ต้น	๕๖-๒-๐๑-๒๑๐๑-๐๐๑	๑	๑	งานบริหารทั่วไป	๒๙.๔๕				
๔	นักทรัพยากรบุคคล	ชก.	๕๖-๒-๐๑-๓๑๐๑-๐๐๑	๑	๑	งานปกครอง					
๕	นักวิเคราะห์นโยบายและแผน	ชก.	๕๖-๒-๐๑-๓๑๐๑-๐๐๑	๑	๑	งานป้องกันและบรรเทาสาธารณภัย	ปี ๒๕๖๖				
๖	นิติกร	ปก.	๕๖-๒-๐๑-๓๑๐๑-๐๐๑	๑	๑	งานนโยบายและแผน	๒๘.๙๗				
๗	นักวิชาการเกษตร	ชก.	๕๖-๒-๐๑-๓๕๐๑-๐๐๑	๑	๑	งานการเจ้าหน้าที่					
๘	นักพัฒนาชุมชน	ชก.	๕๖-๒-๐๑-๓๕๐๑-๐๐๑	๑	๑	งานสวัสดิการสังคมและพัฒนาชุมชน	พักเงิน				
๙	นักป้องกันและบรรเทาสาธารณภัย	ชก.	๕๖-๒-๐๑-๓๘๐๑-๐๐๑	๑	๑	งานกิจการสภา	อุดหนุน				
๑๐	เจ้าพนักงานธุรการ	ชำนาญงาน	๕๖-๒-๐๑-๔๑๐๑-๐๐๑	๑	๑	งานนิติกร	ทั่วไป				
๑๑	เจ้าพนักงานสาธารณสุข	ปง.	๕๖-๒-๐๑-๔๖๐๑-๐๐๑	๑	๑	งานสาธารณสุขและสิ่งแวดล้อม	ปี ๒๕๖๔				
๑๒	เจ้าพนักงานป้องกันและบรรเทาสาธารณภัย พนักงานจ้างประเภทตามภารกิจ	ปง.	๕๖-๒-๐๑-๔๘๐๑-๐๐๑	๑	๑		๕๐.๗๙				
๑๓	ผู้ช่วยเจ้าพนักงานธุรการ			๑	๑		ปี ๒๕๖๕				
๑๔	ผู้ช่วยเจ้าพนักงานพัฒนาชุมชน			๑	๑		๔๘.๓๙				
๑๕	ผู้ช่วยเจ้าพนักงานป้องกันและบรรเทาสาธารณภัย			๑	๑						
๑๖	พนักงานขับรถยนต์			๑	๑		ปี ๒๕๖๖				
๑๗	พนักงานขับรถกู้ชีพ กู้ภัย			๑	๑		๔๖.๑๘				
๑๘	พนักงานดับเพลิง			๑	๑						
๑๙	คนตักแต่งสวน พนักงานจ้างประเภททั่วไป			๑	๑						
๒๐	พนักงานขับรถยนต์			๑	๑						
๒๑	พนักงานขับรถบรรทุกน้ำ			๑	๑						
๒๒	ภารโรง กองคลัง (๐๔) พนักงานเทศบาล			๑	๑						
๒๓	ผู้อำนวยการกองคลัง (นักบริหารงานการคลัง)	ต้น	๕๖-๒-๐๔-๒๑๐๒-๐๐๑	๑	๑	งานบริหารงานคลัง		กองคลัง (๐๔) พนักงานเทศบาล			
๒๔	นักวิชาการเงินและบัญชี	ปก./ชก.	๕๖-๒-๐๔-๓๑๐๑-๐๐๑	๑	๐	งานการเงินและบัญชี		ขอกำหนดตำแหน่งเพิ่ม			
๒๕	เจ้าพนักงานธุรการ	ปง.	๕๖-๒-๐๔-๔๑๐๑-๐๐๒	๑	๑	งานพัฒนารายได้		เจ้าพนักงานการเงินและบัญชี ปง./ชก.	+๑	-	-
๒๖	เจ้าพนักงานการเงินและบัญชี	ปง./ชก.	๕๖-๒-๐๔-๔๑๐๑-๐๐๑	๑	-	งานแผนงานพิเศษและบริหารหนี้สิน		เลขที่ตำแหน่ง			
๒๗	เจ้าพนักงานพัสดุ	ปง.	๕๖-๒-๐๔-๔๒๐๑-๐๐๑	๑	๑			๕๖-๒-๐๔-๔๒๐๑-๐๐๑			
๒๘	เจ้าพนักงานจัดเก็บรายได้ พนักงานจ้างประเภทตามภารกิจ	ปง./ชก.	๕๖-๒-๐๔-๔๒๐๔-๐๐๑	๑	๑			ปริมาณงาน = ๑.๐๖			
๒๙	ผู้ช่วยเจ้าพนักงานธุรการ			๑	๑						
๓๐	ผู้ช่วยเจ้าพนักงานพัสดุ			๑	๑						
๓๑	ผู้ช่วยเจ้าพนักงานจัดเก็บรายได้ กองช่าง (๐๕) พนักงานเทศบาล			๑	๑			กองช่าง (๐๕) พนักงานเทศบาล			
๓๒	ผู้อำนวยการกองช่าง (นักบริหารงานช่าง)	ต้น	๕๖-๒-๐๕-๒๑๐๓-๐๐๑	๑	๑	งานบริหารงานช่าง		พนักงานเทศบาล			
๓๓	เจ้าพนักงานธุรการ	ชก.	๕๖-๒-๐๕-๔๑๐๑-๐๐๓	๑	๑	งานก่อสร้างและการโยธา		ขอกำหนดตำแหน่งเพิ่ม			
๓๔	นายช่างโยธา	ชก.	๕๖-๒-๐๕-๔๗๐๑-๐๐๑	๑	๑	งานสาธารณสุขโรค		เจ้าพนักงานประปา	+๑	-	เห็นชอบ

ที่	เทศบาล/อำเภอ สำนัก/กอง/ชื่อสายงาน	ระดับ ตำแหน่ง/ อันดับครู	เลขที่ตำแหน่ง	จำนวน อัตรา ทั้งหมด	จำนวน คนที่มีอยู่ ปัจจุบัน	โครงสร้าง ตามแผนอัตรากำลัง	ภาระค่า ใช้จ่าย (%)	อัตราค่าจ้างที่ขอกำหนดตำแหน่งเพิ่ม/ ขอลูกจ้างเพิ่มของปรับปรุงการกำหนดตำแหน่ง			มติ ก.ท.จ สถลนคร	
								สำนัก/กอง/ชื่อสายงาน	๒๕๖๔	๒๕๖๕		๒๕๖๖
๓๕	เจ้าพนักงานประปา <u>พนักงานจ้างประเภทตามภารกิจ</u>	ปง./ชง.	๕๖-๒-๐๕-๔๗๐๗-๐๐๑	๑	๐	งานผังเมือง งานออกแบบและควบคุมอาคาร		เลขที่ตำแหน่ง ๕๖-๒-๐๕-๔๗๐๗-๐๐๑				
๓๖	ผู้ช่วยนายช่างโยธา			๑	๑			ปริมาณงาน = ๑.๑๓				
๓๗	ผู้ช่วยนายช่างสำรวจ			๑	๑							
๓๘	ผู้ช่วยนายช่างไฟฟ้า			๑	๑							
๓๙	ผู้ช่วยนายช่างไฟฟ้า			๑	๑							
๔๐	พนักงานผลิตน้ำประปา			๑	๑							
๔๑	พนักงานขับรถขยะ			๑	๑							
๔๒	คนงานประจํารถขยะ <u>พนักงานจ้างประเภททั่วไป</u>			๑	๑							
๔๓	พนักงานจดมาตรวัดน้ำ			๑	๑							
๔๔	คนงานประจํารถขยะ			๑	๑							
๔๕	คนงานประจํารถขยะ กองการศึกษา ศาสนา และวัฒนธรรม (๐๘) <u>พนักงานเทศบาล</u>			๑	๑							
๔๖	ผู้อำนวยการกองการศึกษา (นักบริหารการศึกษา)	ต้น	๕๖-๒-๐๘-๒๑๐๗-๐๐๑	๑	๐	งานบริหารการศึกษา		กองการศึกษา ศาสนาและวัฒนธรรม (๐๘) <u>พนักงานจ้างประเภทตามภารกิจ (คุณวุฒิ)</u>				
๔๗	นักวิชาการศึกษา <u>พนักงานจ้างประเภทภารกิจ</u>	ปก.	๕๖-๒-๐๘-๐๘๐๕-๐๐๑	๑	๑	งานส่งเสริมการศึกษา ศาสนาและวัฒนธรรม งานกีฬาและนันทนาการ		ขอกำหนดตำแหน่งเพิ่ม ผู้ช่วยครูผู้ดูแลเด็ก (ภารกิจ) (คุณวุฒิ)	+๔	-	-	เห็นชอบ
๔๘	ผู้ช่วยเจ้าพนักงานธุรการ <u>ครูศูนย์พัฒนาเด็กเล็ก</u>			๑	๑			ปริมาณงาน = ๕.๐๘				
๔๙	ครู (เงินอุดหนุน)	คศ.๒	๕๖-๒-๐๘-๖๖๐๐-๔๕๖	๑	๑							
๕๐	ครู (เงินอุดหนุน)	คศ.๒	๕๖-๒-๐๘-๖๖๐๐-๔๕๗	๑	๑							
๕๑	ครู (เงินอุดหนุน)	คศ.๑	๕๖-๒-๐๘-๖๖๐๐-๔๕๘	๑	๑							
๕๒	ครู (เงินอุดหนุน)	คศ.๑	๕๖-๒-๐๘-๖๖๐๐-๔๕๙	๑	๑							
๕๓	ครู (เงินอุดหนุน)	คศ.๑	๕๖-๒-๐๘-๖๖๐๐-๔๖๐	๑	๑							
๕๔	ครู (เงินอุดหนุน)	คศ.๑	๕๖-๒-๐๘-๖๖๐๐-๔๖๑	๑	๑							
๕๕	ผู้ดูแลเด็ก (ทักษะ) (เงินอุดหนุน)			๑	๑							
๕๖	ผู้ดูแลเด็ก (ทักษะ) (เงินอุดหนุน)			๑	๑							
๕๗	ผู้ดูแลเด็ก (ทักษะ) (เงินอุดหนุน)			๑	๑							
๕๘	ผู้ดูแลเด็ก (ทักษะ) (เงินอุดหนุน)			๑	๑							
๕๙	ผู้ช่วยครูผู้ดูแลเด็ก (คุณวุฒิ)			๑	-							
๖๐	ผู้ช่วยครูผู้ดูแลเด็ก (คุณวุฒิ)			๑	-							
๖๑	ผู้ช่วยครูผู้ดูแลเด็ก (คุณวุฒิ)			๑	-							
๖๒	ผู้ช่วยครูผู้ดูแลเด็ก (คุณวุฒิ) <u>พนักงานจ้างประเภททั่วไป (สพค.)</u>			๑	-							
๖๓	ผู้ดูแลเด็ก (ทั่วไป)			๑	๑			งบประมาณรายจ่ายประจำปี ๒๕๖๔ =	๔๗,๔๖๐,๐๐๐			๑๔,๑๙๘,๔๐๖
๖๔	ผู้ดูแลเด็ก (ทั่วไป)			๑	๑			งบประมาณรายจ่ายประจำปี ๒๕๖๕ =	๔๙,๘๓๓,๐๐๐			๑๔,๖๗๔,๐๒๓
	หน่วยตรวจสอบภายใน (๑๒) <u>พนักงานเทศบาล</u>							งบประมาณรายจ่ายประจำปี ๒๕๖๖ =	๕๒,๓๒๔,๖๕๐			๑๕,๑๕๖,๖๗๔
								<u>กรณี หักเงินอุดหนุนทั่วไป</u>				
๖๕	นักวิชาการตรวจสอบภายใน	ปก.	๕๖-๒-๑๒-๓๒๐๕-๐๐๑	๑	๑			งบประมาณรายจ่ายประจำปี ๒๕๖๔ =	๒๗,๙๕๒,๙๒๕			๑๔,๑๙๘,๔๐๖
								งบประมาณรายจ่ายประจำปี ๒๕๖๕ =	๓๐,๓๒๕,๙๒๕			๑๔,๖๗๔,๐๒๓
								งบประมาณรายจ่ายประจำปี ๒๕๖๖ =	๓๒,๘๑๗,๕๗๕			๑๕,๑๕๖,๖๗๔
รวมอัตราทั้งสิ้น				๖๕	๕๗				+๖	-		

ที่	เทศบาล/อำเภอ สำนัก/กอง/ชื่อสายงาน	ระดับ ตำแหน่ง/ อันดับครู	เลขที่ตำแหน่ง	จำนวน อัตรา ทั้งหมด	จำนวน คนที่มีอยู่ ปัจจุบัน	โครงสร้าง ตามแผนอัตรากำลัง	ภาระค่า ใช้จ่าย (%)	อัตรากำลังที่ขอกำหนดตำแหน่งเพิ่ม/ ขอลดเลิกตำแหน่ง/ขอลบปรับลดอัตราตำแหน่ง สำนัก/กอง/ชื่อสายงาน	๒๕๖๔	๒๕๖๕	๒๕๖๖	มติ ก.ท.จ สกลนคร
-----	--------------------------------------	--------------------------------	---------------	---------------------------	----------------------------------	-------------------------------	---------------------------	-----------------------------------------------------------------------------------------------------	------	------	------	---------------------

ก.ท.จ.สกลนคร ในการประชุมครั้งที่ ๑๐/๒๕๖๓ เมื่อวันที่ ๒๘ กันยายน ๒๕๖๓ มีมติเห็นชอบให้เทศบาลตำบลภูเรือคำ

กำหนดแผนอัตรากำลัง ๓ ปี ประจำปีงบประมาณ ๒๕๖๔ -๒๕๖๖



(นายจรัสพงษ์ คำดอกรับ)

เลขานุการ ก.ท.จ.สกลนคร



ประกาศเทศบาลตำบลกุ๊ดเรือคำ
เรื่อง การกำหนดโครงสร้างส่วนราชการ และการแบ่งส่วนราชการภายใน
ของเทศบาลตำบลกุ๊ดเรือคำ

อาศัยความตามมาตรา ๒๓ วรรคท้าย ประกอบกับ มาตรา ๑๕ แห่งพระราชบัญญัติระเบียบบริหารงานบุคคลส่วนท้องถิ่น พ.ศ. ๒๕๔๒ และความในข้อ ๒๕๑, ข้อ ๒๕๒, ข้อ ๒๕๓, ข้อ ๒๕๕, ข้อ ๒๕๖, ข้อ ๒๕๗, ข้อ ๒๕๘ และข้อ ๒๕๙ ของประกาศคณะกรรมการพนักงานเทศบาลจังหวัดสกลนคร เรื่อง หลักเกณฑ์และเงื่อนไขเกี่ยวกับการบริหารงานบุคคล (รวมทั้งแก้ไขเพิ่มเติมจนถึงปัจจุบัน) ลงวันที่ ๑๙ พฤศจิกายน ๒๕๔๕ และมติคณะกรรมการพนักงานเทศบาลจังหวัดสกลนคร ในการประชุมครั้งที่ ๑๐/๒๕๖๓ เมื่อวันที่ ๒๘ กันยายน ๒๕๖๓ ได้มีมติเห็นชอบแผนอัตรากำล้าง ๓ ปี ประจำปีงบประมาณ ๒๕๖๔ - ๒๕๖๖ จึงประกาศกำหนดโครงสร้างส่วนราชการและการแบ่งส่วนราชการภายในของเทศบาลตำบลกุ๊ดเรือคำ ดังนี้

๑. สำนักปลัดเทศบาล
๒. กองคลัง
๓. กองช่าง
๔. กองการศึกษา ศาสนาและวัฒนธรรม
๕. หน่วยตรวจสอบภายใน

ให้ส่วนราชการตามข้อ ๑ ถึงข้อ ๔ มีฐานะเป็นกองและส่วนราชการ และส่วนราชการตามข้อ ๕ มีฐานะต่ำกว่ากองโดยขึ้นตรงต่อปลัดเทศบาล

เทศบาลตำบลกุ๊ดเรือคำ ได้กำหนดหน้าที่ความรับผิดชอบของส่วนราชการต่างๆ ดังนี้

(๑) สำนักปลัดเทศบาล ให้มีหน้าที่ความรับผิดชอบเกี่ยวกับราชการทั่วไปของเทศบาลและมิได้กำหนดให้เป็นหน้าที่ หรือส่วนราชการใดในเทศบาลโดยเฉพาะ รวมทั้งกำกับและเร่งรัดการปฏิบัติราชการในเทศบาลให้เป็นไปตามนโยบาย แนวทาง และแผนการปฏิบัติราชการของเทศบาล มีหัวหน้าสำนักปลัดเทศบาลเป็นผู้บังคับบัญชาและรับผิดชอบในการปฏิบัติราชการของสำนักปลัดเทศบาล โดยแบ่งส่วนราชการออกเป็นงานต่างๆ ดังนี้

๑. งานอำนวยการ
 - งานควบคุมเทศบาลนิชย์
 - งานส่งเสริมการท่องเที่ยว
๒. งานการเจ้าหน้าที่
๓. งานบริหารงานทั่วไป
 - งานธุรการ งานสารบรรณ
 - งานเลขานุการผู้บริหาร
 - งานเทศกิจ

๔. งานปกครอง

- งานป้องกันและบรรเทาสาธารณภัย
- งานรักษาความสงบ
- งานทะเบียนราษฎรและบัตรฯ

๕. งานนโยบายและแผน

- งานนโยบายและแผน
- งานวิชาการ
- งานข้อมูลประชาสัมพันธ์
- งานงบประมาณ

๖. งานสวัสดิการสังคมและพัฒนาชุมชน

- งานสังคมสงเคราะห์
- งานส่งเสริมอาชีพและพัฒนาเด็ก สตรี

๗. งานกิจการสภา

๘. งานกฎหมายและคดี

- งานกฎหมายและนิติกรรม
- งานดำเนินการทางคดีและศาลปกครอง
- งานร้องเรียน ร้องทุกข์และอุทธรณ์

๙. งานสาธารณสุขและสิ่งแวดล้อม

- งานบริหารงานสาธารณสุข
- งานอนามัยและสิ่งแวดล้อม
- งานส่งเสริมคุณภาพชีวิตและสาธารณสุข
- งานรักษาความสะอาด
- งานควบคุมและจัดการคุณภาพสิ่งแวดล้อม
- งานควบคุมโรค

๑๐. งานส่งเสริมการเกษตร

(๒) กองคลัง มีหน้าที่ความรับผิดชอบเกี่ยวกับงานจ่าย การรับและการส่งเงิน การเก็บรักษาเงินและการเอกสารทางการเงิน การตรวจสอบใบสำคัญ ฎีกา งานเกี่ยวกับเงินเดือนค่าจ้าง ค่าตอบแทน เงินบำเหน็จ บำนาญ เงินอื่นๆ งานเกี่ยวกับการจัดทำประมาณฐานะทางการเงิน การจัดสรรเงินต่างๆ การจัดทำบัญชีทุกประเภท ทะเบียนคุมเงินรายได้และรายจ่ายต่างๆ การควบคุมเบิกจ่ายเงิน ทำงบทดลองประจำเดือน ประจำปี งานเกี่ยวกับงานพัสดุของเทศบาลและงานอื่นๆ ที่เกี่ยวข้องและที่ได้รับมอบหมาย โดยให้มีผู้อำนวยการกองคลังเป็นผู้บังคับบัญชา และรับผิดชอบในการปฏิบัติราชการของกองคลัง โดยแบ่งส่วนราชการออกเป็นงานต่างๆ ดังนี้

๑. งานบริหารงานคลัง

- งานธุรการและสารบรรณ

๒. งานการเงินและบัญชี

- งานรับเงิน เบิกจ่ายเงิน เก็บรักษาเงิน
- งานจัดทำฎีกาเบิกจ่ายเงิน
- งานการบัญชี

- งานทะเบียนคุมเบิกจ่ายเงิน
- งานงบการเงินและงบทดลอง
- งานแสดงฐานะทางการเงิน

๓. งานพัฒนารายได้

- งานภาษีอากร ค่าธรรมเนียมและค่าเช่า
- งานพัฒนารายได้
- งานควบคุมกิจการค้าและค่าปรับ
- งานทะเบียนควบคุมและเร่งรัด

๔. งานแผนที่ภาษีและทะเบียนทรัพย์สิน

- งานทะเบียนทรัพย์สินและพัสดุ
- งานทะเบียนเบิกจ่ายวัสดุครุภัณฑ์และยานพาหนะ

(๓) กองช่าง มีหน้าที่ความรับผิดชอบเกี่ยวกับการสำรวจ ออกแบบการจัดทำข้อมูลทางด้านวิศวกรรม การจัดเก็บและทดสอบคุณภาพวัสดุ ออกแบบและเขียนแบบ การก่อสร้างและซ่อมบำรุง งานแผนงานด้านวิศวกรรมเครื่องจักรกล การรวบรวมประวัติติดตามควบคุมการปฏิบัติงานเครื่องจักรกล การควบคุม การบำรุงรักษาเครื่องจักรกลและยานพาหนะ งานเกี่ยวกับแผนงาน ควบคุม เก็บรักษา การเบิกจ่าย วัสดุ อุปกรณ์ อะไหล่ น้ำมันเชื้อเพลิง การสำรวจ ตรวจสอบ และซ่อมแซมไฟฟ้าสาธารณะ และงานอื่นๆ ที่เกี่ยวข้องและที่ได้รับมอบหมาย โดยให้มีผู้อำนวยการกองช่างเป็นผู้บังคับบัญชา และรับผิดชอบในการปฏิบัติราชการของกองช่าง โดยแบ่งส่วนราชการออกเป็นงานต่างๆ ดังนี้

๑. งานบริหารงานช่าง

- งานโครงการพิเศษ
- งานธุรการและสารบรรณ

๒. งานก่อสร้างและการโยธา

- งานก่อสร้าง บูรณถนน และสะพาน
- งานบำรุงรักษาเครื่องจักรและยานพาหนะ

๓. งานสาธารณูปโภค

- งานบริการน้ำประปา และซ่อมบำรุง
- งานบริการและซ่อมบำรุงไฟฟ้า

๔. งานผังเมือง

- งานระบบข้อมูลและแผนที่เส้นทางคมนาคม

๕. งานออกแบบและควบคุมอาคาร

- งานออกแบบและประเมินราคา
- งานควบคุมการก่อสร้าง
- งานด้านสถาปัตยกรรมและมัณฑลศิลป์

(๔) กองการศึกษา ศาสนาและวัฒนธรรม มีหน้าที่ความรับผิดชอบเกี่ยวกับการบริหาร การศึกษาและพัฒนาการศึกษา ทั้งการศึกษาในระบบการศึกษา การศึกษานอกระบบการศึกษาและการศึกษาตามอัธยาศัย เช่น การจัดการศึกษาปฐมวัย อนุบาลศึกษา ประถมศึกษา มัธยมศึกษาและอาชีวศึกษา โดยให้มีงานธุรการ งานการเจ้าหน้าที่ งานบริหารวิชาการ งานโรงเรียน งานนิเทศการศึกษา งานกิจการนักเรียน งาน

/การศึกษา

การศึกษาประถมวัย งานขยายโอกาสทางการศึกษา พ และงานอื่นๆ ที่เกี่ยวข้องและที่ได้รับมอบหมาย โดยให้มีผู้อำนวยการกองช่างเป็นผู้บังคับบัญชา และรับผิดชอบในการปฏิบัติราชการของกองช่าง โดยแบ่งส่วนราชการออกเป็นงานต่างๆ ดังนี้

๔.๑ งานบริหารการศึกษา

- งานส่งเสริมและสนับสนุนศูนย์การเรียนรู้
- งานส่งเสริมสนับสนุนการพัฒนาศูนย์พัฒนาเด็กเล็ก
- งานประสานและสนับสนุนโรงเรียนประถมและมัธยม
- งานส่งเสริมและสนับสนุนกิจการเด็กและเยาวชน ศูนย์เยาวชนเทศบาล
- งานสื่อการเรียนการสอนเทคโนโลยีทางการศึกษา
- งานห่อสมุดและเครือข่ายทางการศึกษา
- งานข้อมูลข่าวสารทางการศึกษา
- งานธุรการและสารบรรณ

๔.๒ งานส่งเสริมการศึกษา ศาสนาและวัฒนธรรม

- งานแผนและวิชาการ
- งานส่งเสริมและสนับสนุนศูนย์การเรียนรู้ชุมชน
- งานส่งเสริมสนับสนุนและพัฒนาศูนย์พัฒนาเด็กเล็กและอนุบาล (งานการศึกษา

ปฐมวัย)

- งานประสานและสนับสนุนการศึกษาขั้นพื้นฐาน
- งานส่งเสริมและสนับสนุนศิลปวัฒนธรรมและประเพณีท้องถิ่น
- งานส่งเสริมและสนับสนุนกิจการศาสนา
- งานส่งเสริมและสนับสนุนกิจการเด็กและเยาวชน
- งานส่งเสริมและสนับสนุนภูมิปัญญาท้องถิ่น
- งานเทคโนโลยีทางการศึกษา

๔.๓ งานกีฬาและนันทนาการ

- งานสถิติเกี่ยวกับงานกีฬาและนันทนาการ
- งานกำหนดแผนและจัดการแข่งขันกีฬา
- งานส่งเสริมการออกกำลังกายเพื่อสุขภาพ

(๕) หน่วยตรวจสอบภายใน มีหน้าที่รับผิดชอบดังนี้

- ๕.๑ งานตรวจสอบบัญชี ทะเบียนและเอกสารที่เกี่ยวข้อง
- ๕.๒ งานตรวจสอบเอกสารการรับเงินทุกประเภท
- ๕.๓ งานตรวจสอบภาษีทั้งภายนอกและภายใน
- ๕.๔ งานตรวจสอบการเก็บรักษาหลักฐานการเงิน การบัญชี การจัดเก็บรายได้
- ๕.๕ งานตรวจสอบทรัพย์สินของเทศบาล
- ๕.๖ งานตรวจสอบการทำประโยชน์ทรัพย์สินของเทศบาล
- ๕.๗ งานตรวจสอบการปฏิบัติงานของหน่วยงานต่าง ๆ ในด้านงบประมาณ บัญชี
- ๕.๘ งานตรวจสอบยอดเงินทศรองราชการคงเหลือให้ตรงตามบัญชี
- ๕.๙ งานตรวจสอบหลักฐานเอกสารทางบัญชี รวมทั้งการควบคุมเอกสารทางการเงิน

๕.๑๐ งานตรวจสอบการปฏิบัติงานพร้อมทั้งหลักฐานการทำสัญญา การจัดซื้อพัสดุ การเบิกจ่าย การลงบัญชี การจัดเก็บรักษาพัสดุในคลังพัสดุ

๕.๑๑ งานตรวจสอบการใช้และรักษายานพาหนะให้ประหยัดและถูกต้องตามระเบียบของทางราชการ

๕.๑๒ งานตรวจสอบรายละเอียดรายจ่ายในงบประมาณ และการก่องหน้ผู้กพันงบประมาณรายจ่าย ซึ่งรวมถึงเงินยืมและการจ่ายเงินทดรองราชการ

๕.๑๓ งานตรวจสอบงบประมาณรายได้ รายจ่ายและเงินนอกงบประมาณทุกประเภท

๕.๑๔ งานติดต่อประสานงาน วางแผน มอบหมายงาน ควบคุม ตรวจสอบ ให้คำปรึกษา แนะนำ ปรับปรุงแก้ไข ติดตามประเมินผล และแก้ปัญหาขัดข้องในการปฏิบัติงานในหน่วยงานที่รับผิดชอบ

๕.๑๕ งานอื่นที่เกี่ยวข้องหรือตามที่ได้รับมอบหมาย

จึงประกาศให้ทราบโดยทั่วกัน

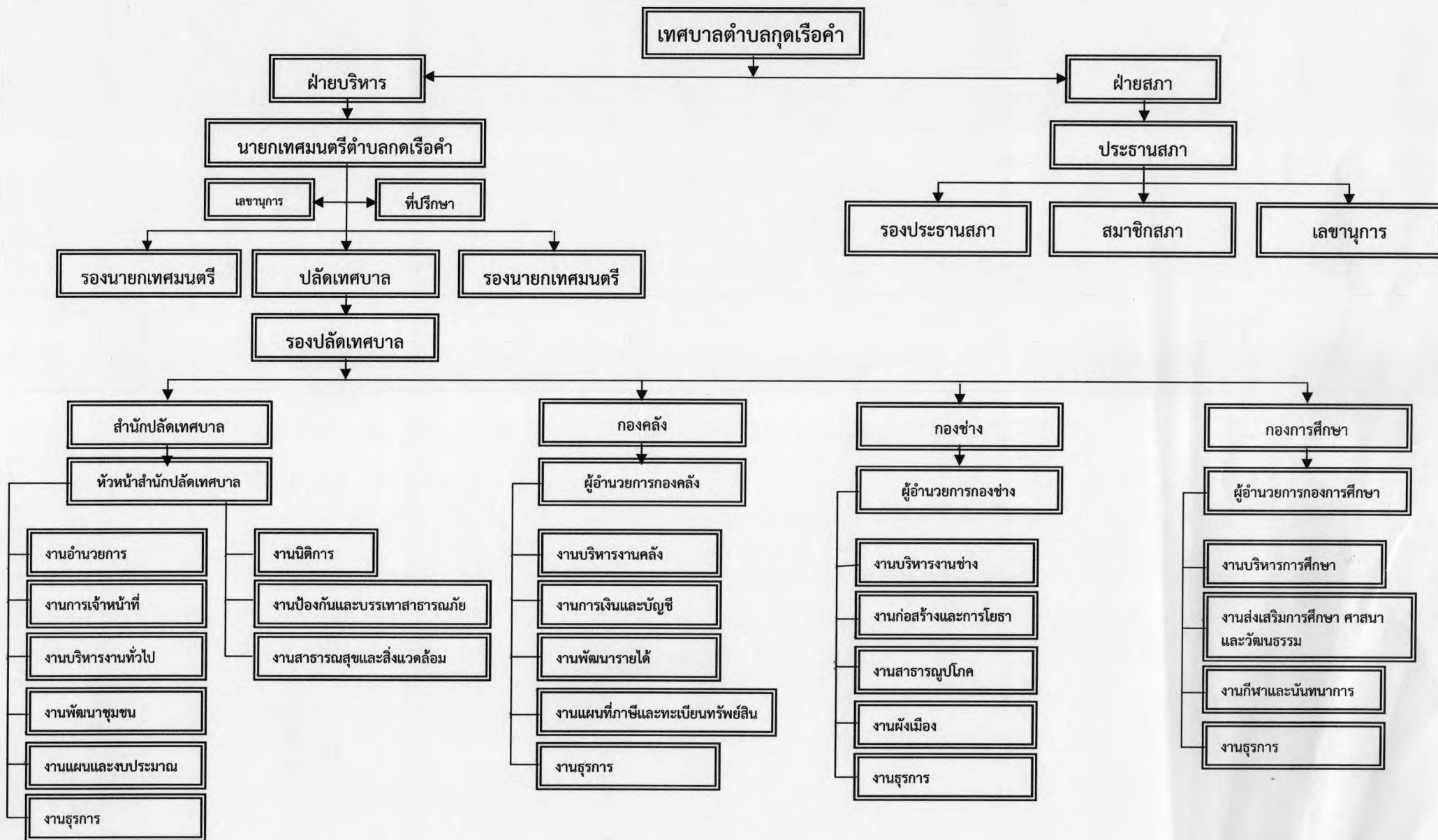
ประกาศ ณ วันที่ ๑ ตุลาคม พ.ศ. ๒๕๖๓



(นายชวน ปุริสา)

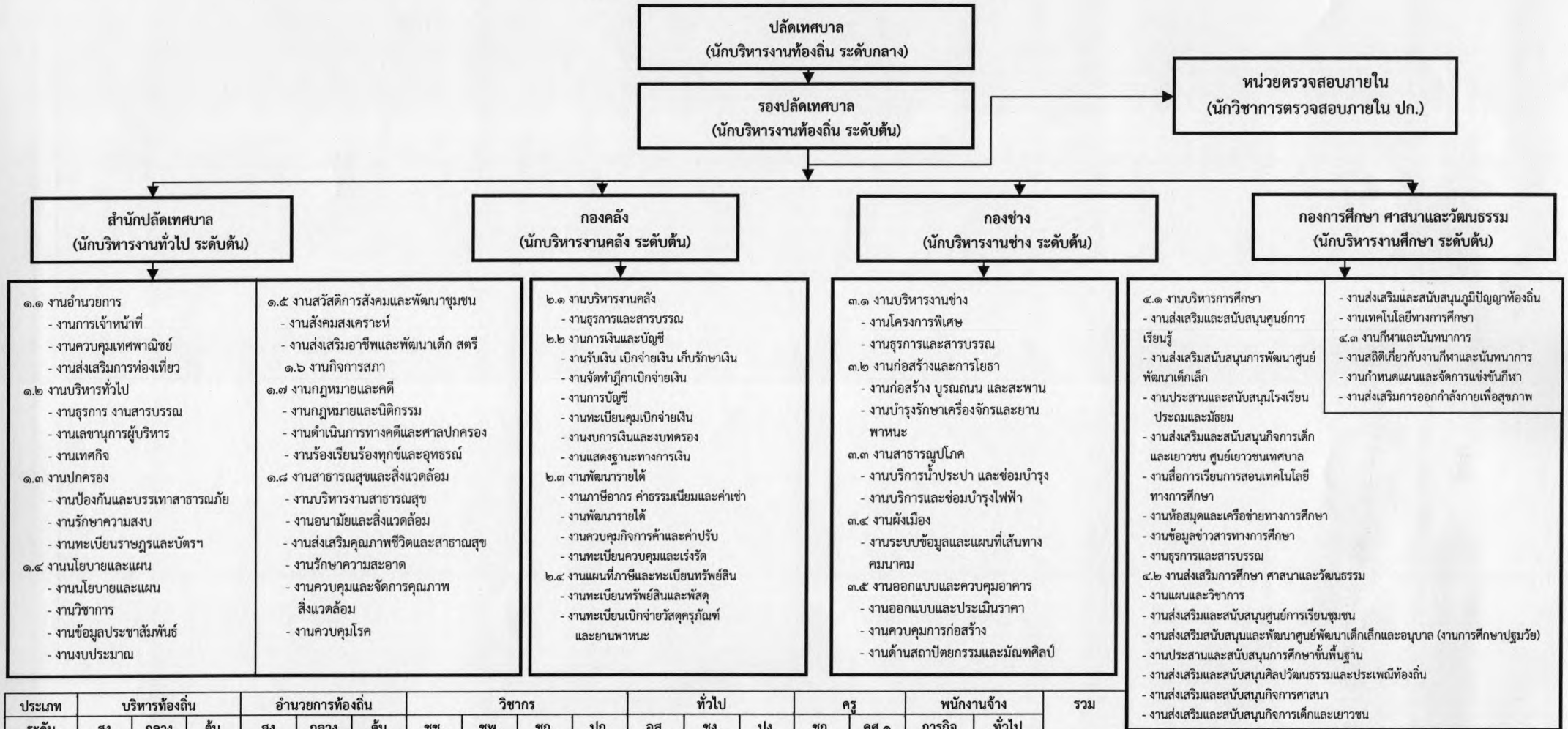
นายกเทศมนตรีตำบลกุตุเรือคำ

โครงสร้างการบริหารเทศบาลตำบลกุดเรือคำ
แผนภูมิแสดงโครงสร้างการบริหารงานของเทศบาลตำบลกุดเรือคำ



๑๐. แผนภูมิโครงสร้างการแบ่งส่วนราชการตามแผนอัตรากำลัง ๓ ปี

กรอบโครงสร้างส่วนราชการของเทศบาลตำบลภูทอก



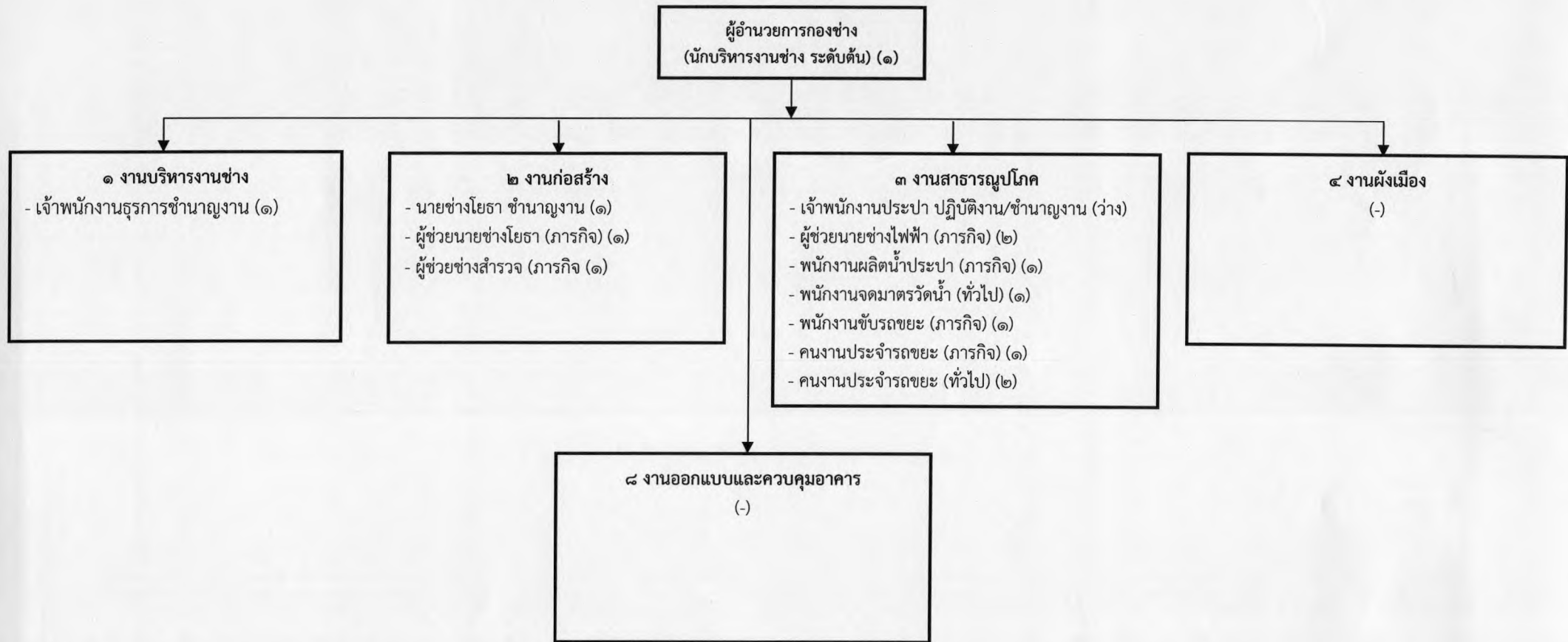
ประเภท	บริหารท้องถิ่น			อำนวยการท้องถิ่น			วิชาการ				ทั่วไป			ครู		พนักงานจ้าง		รวม
	สูง	กลาง	ต้น	สูง	กลาง	ต้น	ชข.	ชพ.	ชก.	ปก.	อส.	ชง.	ปง.	ชก.	คศ.๑	ภารกิจ	ทั่วไป	
จำนวน	-	๑	๑	-	-	๓	-	-	๕	๓	-	๓	๔	๒	๔	๒๒	๘	๕๖
ว่าง	-	-	-	-	-	๑	-	-	๑	-	-	๓	-	-	-	-	-	๕
รวม		๒			๔				๔			๑๐		๖		๓๐		๖๑

โครงสร้างส่วนราชการของกองคลัง



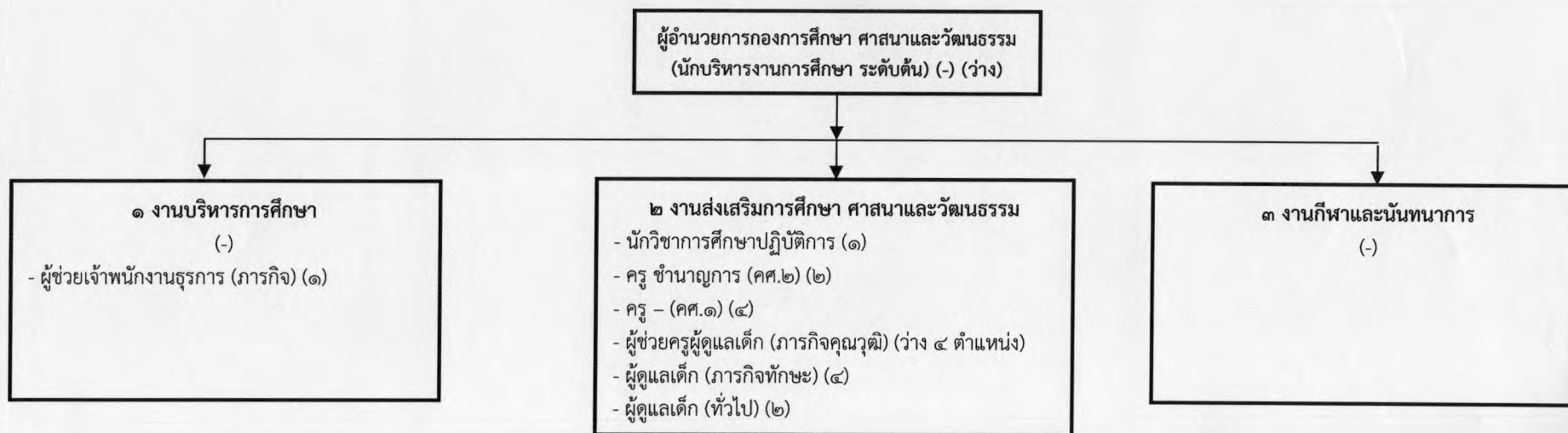
ประเภท	อำนาจการท้องถิ่น			วิชาการ				ทั่วไป			พนักงานจ้าง		รวม
	สูง	กลาง	ต้น	ชช.	ชพ.	ชก.	ปก.	อส.	ชง.	ปง.	ภารกิจ	ทั่วไป	
จำนวน	-	-	๑	-	-	-	-	-	-	๒	๓	-	๖
ว่าง	-	-	-	-	-	๑		-	๒		-	-	๓
รวม	๑			๑				๔			๓		๙

โครงสร้างส่วนราชการของกองช่าง



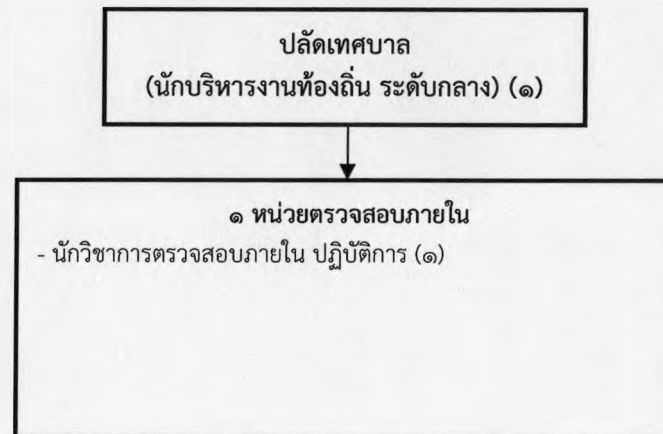
ประเภท	ผู้อำนวยการท้องถิ่น			วิศวกร				ทั่วไป			พนักงานจ้าง		รวม
	สูง	กลาง	ต้น	ชช.	ชพ.	ชก.	ปก.	อส.	ชง.	ปง.	ภารกิจ	ทั่วไป	
ระดับ													
จำนวน	-	-	๑	-	-	-	-	-	๒	-	๗	๓	๑๓
ว่าง	-	-	-	-	-	-	-	-	๑	-	-	-	๑
รวม	๑			-				๓			๑๐		๑๔

โครงสร้างส่วนราชการของกองการศึกษา ศาสนาและวัฒนธรรม



ประเภท	อำนวยการท้องถิ่น			วิชาการ				ทั่วไป			ครู		พนักงานจ้าง		รวม
	สูง	กลาง	ต้น	ชช.	ชพ.	ชก.	ปก.	อส.	ชง.	ปง.	ชก.	คศ.๑	ภารกิจ	ทั่วไป	
จำนวน	-	-	-	-	-	-	๑	-	-	-	๒	๔	๕	๒	๑๔
ว่าง	-	-	๑	-	-	-	-	-	-	-	-	-	๔	-	๕
รวม	๑			๑				-			๖		๑๑		๑๙

โครงสร้างส่วนราชการของหน่วยตรวจสอบภายใน



ประเภท	บริหารท้องถิ่น			อำนวยการท้องถิ่น			วิชาการ				ทั่วไป			พนักงานจ้าง		รวม
	สูง	กลาง	ต้น	สูง	กลาง	ต้น	ชช.	ชพ.	ชก.	ปก.	อส.	ชง.	ปง.	ภารกิจ	ทั่วไป	
จำนวน	-	๑	-	-	-	-	-	-	-	๑	-	-	-	-	-	๑
ว่าง	-	-	-	-	-	-	-	-	-	-	-	-	-	-	-	๑
รวม	๑			-			๑				-			-		๒