



ที่ อพ.สธ.๐๐๔๕/๒๕๖๔

โครงการอนุรักษ์พันธุกรรมพืช
สวนจิตรลดา กรุงเทพมหานคร ๑๐๓๐๓

๒๐ มกราคม ๒๕๖๔

เรื่อง **ตอบรับสมาชิก "ฐานทรัพยากรท้องถิ่น"**
เรียน **นายกเทศมนตรีตำบลกุดเรือคำ**
อ้างถึง **หนังสือที่ สน ๕๘๔๐๓/๔๒๐ ลงวันที่ ๘ เมษายน ๒๕๖๓**

ตามที่เทศบาลตำบลกุดเรือคำ อำเภอวานรนิวาส จังหวัดสกลนคร มีความประสงค์สมัครเป็นสมาชิก "ฐานทรัพยากรท้องถิ่น" ในกิจกรรมพิเศษสนับสนุนการอนุรักษ์ทรัพยากร งานฐานทรัพยากรท้องถิ่น โครงการอนุรักษ์พันธุกรรมพืชอันเนื่องมาจากพระราชดำริฯ ในการจัดทำฐานข้อมูลทรัพยากรกายภาพ ทรัพยากรชีวภาพ ทรัพยากรวัฒนธรรมและภูมิปัญญา เพื่อที่จะอนุรักษ์และพัฒนาทรัพยากรท้องถิ่นในตำบลกุดเรือคำ อย่างยั่งยืนสู่เศรษฐกิจพอเพียง นั้น

การนี้ทางโครงการอนุรักษ์พันธุกรรมพืชฯ ได้พิจารณาแล้ว ยินดีตอบรับเทศบาลตำบลกุดเรือคำ เข้าร่วมสนองพระราชดำริฯ ใน "งานฐานทรัพยากรท้องถิ่น" ลำดับรหัสสมาชิก ๘-๕๕๗๐๔๐๔ โดยผู้บริหาร เจ้าหน้าที่บุคลากรที่เกี่ยวข้อง จัดให้มีการบริหารและการจัดการ ร่วมคิด ร่วมปฏิบัติ โดยแต่งตั้งคณะกรรมการดำเนินงานฐานทรัพยากรท้องถิ่น และจัดทำแผนการดำเนินงานฐานทรัพยากรท้องถิ่นประจำปี ตามแนวทางการดำเนินงานฐานทรัพยากรท้องถิ่นได้ทันที สามารถดาวน์โหลดคู่มือการดำเนินงานฐานทรัพยากรท้องถิ่นได้ที่ Website http://www.rspg.or.th/domestic/index_manual.html และติดต่อประสานเจ้าหน้าที่โครงการอนุรักษ์พันธุกรรมพืชฯ กรอบการสร้างจิตสำนึก เพื่อแนะนำแนวทางการดำเนินงานฐานทรัพยากรท้องถิ่น และจัดบุคลากรเข้ารับการฝึกอบรม การประชุมกลุ่ม ที่ศูนย์ประสานงานโครงการอนุรักษ์พันธุกรรมพืชฯ ในแต่ละภูมิภาคต่อไป

จึงเรียนมาเพื่อโปรดทราบ

สำนักงานโครงการอนุรักษ์พันธุกรรมพืชอันเนื่องมาจากพระราชดำริฯ

๒๐ มกราคม ๒๕๖๔

หากมีข้อสงสัย โปรดติดต่อสอบถามได้ที่

โทร ๐๘ ๑๖๒๗ ๗๖๐๑

www.rspg.or.th

สำเนาฉบับ



ที่ สน ๕๘๔๐๑/๔๘๔

สำนักงานเทศบาลตำบลฤๅษี ๑๐๒ ม.๔
อำเภอรอนนวิวาส จังหวัดสกลนคร ๔๗๑๒๐

๑๗ มิถุนายน ๒๕๖๓

เรื่อง สมัครเข้าร่วมสนองพระราชดำริ โครงการอนุรักษ์พันธุพันธุกรรมพืชอันเนื่องมาจากพระราชดำริ สมเด็จพระเทพรัตนราชสุดาฯ สยามบรมราชกุมารี (อพ.สธ.)

เรียน ท้องถิ่นจังหวัดสกลนคร

อ้างถึง หนังสือจังหวัดสกลนคร ด่วนที่สุด ที่ สน ๐๐๒๓.๓/ว.๐๘๔๕ ลงวันที่ ๑๗ มีนาคม ๒๕๖๓

สิ่งที่ส่งมาด้วย ๑. แบบสอบถามข้อมูลองค์กรปกครองส่วนท้องถิ่น จำนวน ๑ ชุด
๒. รายงานการประชุมเทศบาลตำบลฤๅษี จำนวน ๑ ชุด

ตามที่จังหวัดสกลนคร แจ้งให้องค์กรปกครองส่วนท้องถิ่นที่มีความประสงค์เข้าร่วมโครงการอนุรักษ์พันธุพันธุกรรมพืชอันเนื่องมาจากพระราชดำริ สมเด็จพระเทพรัตนราชสุดาฯ สยามบรมราชกุมารี (อพ.สธ.) และดำเนินการสมัครเข้าร่วมโครงการฯ ให้ครบทุกแห่ง นั้น

ในการนี้ เทศบาลตำบลฤๅษี จึงขอส่งเอกสารประกอบการสมัครฯ ให้จังหวัดสกลนครเพื่อตรวจสอบความถูกต้อง ครบถ้วน สมบูรณ์ รายละเอียดปรากฏตามสิ่งที่ส่งมาด้วย

จึงเรียนมาเพื่อโปรดทราบ

ขอแสดงความนับถือ

(นายยวน ปุริสา)

นายกเทศมนตรีตำบลฤๅษี

ร่าง	
พิมพ์	
ตรวจ/ทาน	

สำนักปลัดฯ

โทรศัพท์ ๐๔๒-๗๖๔๐๓๓ ต่อ ๑๑

โทรสาร ๐๔๒-๗๖๔๐๑๓

“อยู่บ้าน หยุดเชื้อ เพื่อชาติ”

(นายวิมลนา โลกสินใจ)

รองปลัดเทศบาลตำบลฤๅษี

ว่าที่ ร.ต.

(วัชระ สระแจ่ม)

ปลัดเทศบาลตำบลฤๅษี

รายงานการประชุมเทศบาลตำบลฤๅคเรื่อค้ำ

รายงานการประชุม เรื่องการสมัครสมาชิก "ฐานทรัพยากรท้องถิ่น"
ครั้งที่ 1/2563

วันที่ 27 เดือน มีนาคม พ.ศ. 2563

ณ โรงจอดรถเทศบาลตำบลฤๅคเรื่อค้ำ

ผู้มาประชุม

- | | | | |
|----------------------|--------------|---------|-------------------------------------|
| 1. นายยวน | ปริสา | ตำแหน่ง | นายกเทศมนตรีตำบลฤๅคเรื่อค้ำ |
| 2. นายธนดล | ศรีไชย | ตำแหน่ง | รองนายก ทต.ฤๅคเรื่อค้ำ |
| 3. นายพงพา | หลานเศรษฐา | ตำแหน่ง | รองนายก ทต.ฤๅคเรื่อค้ำ |
| 4. นายค้ำมี | ชิดโฮง | ตำแหน่ง | ที่ปรึกษานายก ทต. ฤๅคเรื่อค้ำ |
| 5. นายค้ำมี | ชิดโฮง | ตำแหน่ง | ที่ปรึกษานายก ทต. ฤๅคเรื่อค้ำ |
| 6. นายวิชัย | จันทะศักดิ์ | ตำแหน่ง | ประธานสภา ทต. ฤๅคเรื่อค้ำ |
| 7. นายบรรหาร | บรรดาศักดิ์ | ตำแหน่ง | รองประธานสภา ทต.ฤๅคเรื่อค้ำ |
| 8. นายพิภพ | โคตรสมบูรณ์ | ตำแหน่ง | สมาชิก ทต. เขต ๑ |
| 9. นางนวลสวาท | นิवासประภฤติ | ตำแหน่ง | สมาชิก ทต. เขต ๑ |
| 10. นายสกล | นันทะบุตร | ตำแหน่ง | สมาชิก ทต. เขต ๑ |
| 11. นายชัยณรงค์ | หมื่นจุม | ตำแหน่ง | สมาชิก ทต. เขต ๑ |
| 12. นายณเรศ | ศรีไชย | ตำแหน่ง | สมาชิก ทต. เขต ๒ |
| 13. นายบุญเทา | พรرينเรือง | ตำแหน่ง | สมาชิก ทต. เขต ๒ |
| 14. นายสมหมาย | แก้วกัณหา | ตำแหน่ง | สมาชิก ทต. เขต ๒ |
| 15. นายค้ำปง | อ่อนอ้วน | ตำแหน่ง | สมาชิก ทต. เขต ๒ |
| 16. นายชุมพล | ไชยเทศ | ตำแหน่ง | สมาชิก ทต. เขต ๒ |
| 17. นางไพฑูลย์ | เดชโฮม | ตำแหน่ง | เลขานุการนายก ทต.ฤๅคเรื่อค้ำ |
| 18. นายสีพระจันทร์ | ไผทาค้ำ | ตำแหน่ง | กำนันตำบลฤๅคเรื่อค้ำ |
| 19. นายสิ้ว | เจริญ | ตำแหน่ง | ผู้ใหญ่บ้านบ้านฤๅคเรื่อค้ำ หมู่ 1 |
| 20. นายพิลาณนท | บุตรอ่อน | ตำแหน่ง | ผู้ใหญ่บ้านบ้านพัฒนา หมู่ 2 |
| 21. นายบุญส่ง | บุญประกอบ | ตำแหน่ง | ผู้ใหญ่บ้านบ้านสันติสุข หมู่ 3 |
| 22. นางดำรง | เชื้อวังค้ำ | ตำแหน่ง | ผู้ใหญ่บ้านบ้านสามัคคี หมู่ 4 |
| 23. นายเทอดศักดิ์ | อุ้นวิเศษ | ตำแหน่ง | ผู้ใหญ่บ้านบ้านจำปาดง หมู่ 5 |
| 24. นายยุทธศักดิ์ | คุณมี | ตำแหน่ง | ผู้ใหญ่บ้านบ้านจำปาดงเหนือ หมู่ 6 |
| 25. นายสุนทร | เดชโฮม | ตำแหน่ง | ผู้ใหญ่บ้านบ้านห้วยน้ำเที่ยง หมู่ 7 |
| 26. นายบุญล้อม | แก้วศรีหา | ตำแหน่ง | ผู้ใหญ่บ้านบ้านดงป่าแดง หมู่ 8 |
| 27. ว่าที่ ร.ต.วิษระ | สระแจ่ม | ตำแหน่ง | ปลัดเทศบาลตำบล |
| 28. นายวัฒนา | โลกสินไลน์ | ตำแหน่ง | รองปลัดเทศบาลตำบล |

ต่อมาในปี พ.ศ. 2535 สมเด็จพระกนิษฐาธิราชเจ้า กรมสมเด็จพระเทพรัตนราชสุดาฯ สยามบรมราชกุมารี ได้ทรง สืบทอดพระราชปณิธานต่อโดยมีพระราชดำริกับ นายแก้วขวัญ วัชโรทัย เลขาธิการพระราชวัง ให้ดำเนินการ อนุรักษ์พืชพรรณของประเทศโดยพระราชทานให้โครงการสวนพระองค์ฯ สวนจิตรลดา ฝ่ายวิชาการ เป็น ผู้ดำเนินการจัดตั้งธนาคารพืชพรรณขึ้น ในปี พ.ศ. 2536- 2549 โดยรับทุนสนับสนุนจาก สำนักงานคณะกรรมการ พิเศษเพื่อประสานงานโครงการอันเนื่องมาจากพระราชดำริ (กปร.) และเป็นหน่วยงานขึ้นตรงกับ เลขาธิการ พระราชวัง ตั้งแต่ปี พ.ศ. 2539 และต่อมาในปีงบประมาณ พ.ศ. 2550 สำนักพระราชวังดำเนินการจัดสรร งบประมาณให้ และให้โครงการอนุรักษ์พันธุกรรมพืชอันเนื่องมาจากพระราชดำริฯ ดำเนินการแยกส่วนอย่าง ชัดเจนจากโครงการสวนพระองค์ฯ สวนจิตรลดา การดำเนินงาน โครงการอนุรักษ์พันธุกรรมพืชอันเนื่องมาจาก พระราชดำริฯ ดำเนินงานโดยอยู่ภายใต้แผนแม่บทซึ่งเป็นระยะ ๆ ละ ห้าปี ตั้งแต่ปี พ.ศ. 2535 เป็นต้นมา และใน แผนแม่บทระยะ 5 ปีที่หกนี้ มีแนวทางดำเนินการที่สอดคล้องและสนับสนุนแผนพัฒนาเศรษฐกิจและสังคม แห่งชาติ ฉบับที่ 12 (ปีงบประมาณ พ.ศ. 2560 - 2564) ซึ่งมีกรอบแนวคิดและหลักการในการวางแผนที่สำคัญ ได้แก่ (1) การน้อมนำและประยุกต์ใช้หลัก ปรัชญาของเศรษฐกิจพอเพียง (2) คนเป็นศูนย์กลางของการพัฒนา อย่างมีส่วนร่วม (3) การสนับสนุนและส่งเสริมแนวคิด การปฏิรูปประเทศ และ (4) การพัฒนาสู่ความมั่นคง มั่งคั่ง ยั่งยืน เพื่อให้สังคมอยู่ร่วมกันอย่างมีความสุข ซึ่งกรอบ แนวความคิดทั้งสี่นั้นล้วนแต่ต้องดำเนินการภายใต้การดูแล รักษาทรัพยากรและการนำมาใช้ประโยชน์อย่างยั่งยืน ยิ่งไป กว่านั้น โครงการอนุรักษ์พันธุกรรมพืชอันเนื่องมาจาก พระราชดำริฯ ยังมีกิจกรรมตามกรอบแผนแม่บท ที่สอดคล้องกับ แผนการขับเคลื่อนและปฏิรูประบบวิจัยแบบ บูรณาการของประเทศและกรอบยุทธศาสตร์การวิจัยแห่งชาติ 20 ปีทั้ง 7 ยุทธศาสตร์ได้แก่ (1)ด้านความมั่นคง (2)ด้านการเกษตร (3) ด้านอุตสาหกรรม (4) ด้านสังคม (5) ด้านการแพทย์และ สาธารณสุข (6) ด้านพลังงาน (7) ด้านทรัพยากรธรรมชาติและสิ่งแวดล้อม เพื่อให้ส่งผลประโยชน์ต่อประเทศชาติและ ประชาชนให้มากที่สุด เพื่อ การบริหารจัดการความรู้ผลงานวิจัย นวัตกรรม สิ่งประดิษฐ์ ทรัพยากร และภูมิปัญญาของ ประเทศ สู่การใช้ ประโยชน์เชิงพาณิชย์และสาธารณะ ด้วยยุทธวิธีที่เหมาะสมที่เข้าถึงประชาชนและประชาสังคมอย่าง แพร่หลาย

แผนแม่บท โครงการอนุรักษ์พันธุกรรมพืชอันเนื่องมาจากพระราชดำริฯ ระยะ 5 ปีที่หก (ตุลาคม พ.ศ. 2559- กันยายน พ.ศ. 2564) เป็นแผนแม่บทที่จัดทำขึ้น เพื่อใช้เป็นกรอบในการดำเนินงานตามแนวทาง พระราชดำริ สมเด็จพระกนิษฐาธิราชเจ้า กรมสมเด็จพระเทพรัตนราชสุดาฯ สยามบรมราชกุมารี โดยมีหน่วยงาน ที่ร่วมสนองพระราชดำริเข้ามามีส่วนร่วมวางแผนงาน ทั้งในส่วนกลางและส่วนภูมิภาคทั่วประเทศไทย ทั้งภาครัฐ และเอกชน ให้มีแนวทางดำเนินงาน ต่อเนื่องตามกรอบแผนแม่บท โดยเน้นการทำงานเข้าไปสร้างจิตสำนึกในการ รักษาทรัพยากร ตั้งแต่ในสถานศึกษาดำเนินงานในระดับท้องถิ่น ในการทำฐานข้อมูลทรัพยากรท้องถิ่นซึ่ง ประกอบด้วย 3 ฐานทรัพยากรได้แก่ ทรัพยากรชีวภาพ ทรัพยากรกายภาพ และทรัพยากรวัฒนธรรมและภูมิ ปัญญา จากฐานข้อมูลดังกล่าวจะนำไปสู่การอนุรักษ์และ ใช้ประโยชน์อย่างยั่งยืน บนพื้นฐานของการมีจิตสำนึกใน การอนุรักษ์ทรัพยากรที่มีอยู่ในประเทศไทยต่อไป

สถานการณ์ด้านทรัพยากรของประเทศไทย

ในปัจจุบันทั่วโลกที่เห็นตระหนักถึงภัยธรรมชาติที่มีมากขึ้น เนื่องจากข่าวสารที่สามารถสื่อสารได้อย่างฉับ ไว สามารถให้ความกระจ่างและเหตุการณ์ที่เกิดขึ้นอย่างรวดเร็ว ประเทศไทยมีแผนการป้องกันและบรรเทาสา ธารณภัย แห่งชาติ พ.ศ.2553 - 2557 ตั้งแต่วันที่ 17 พฤศจิกายนพ.ศ.2552 ซึ่งแผนดังกล่าวได้ใช้เป็นกรอบแนว ทางการดำเนินงาน เกี่ยวกับการจัดการภัยพิบัติของประเทศ แต่ถึงแม้ประเทศไทยมีแผนฯ ดังกล่าว แต่นั้นเป็นการ

แก้ปัญหาเฉพาะหน้าต่อภัยธรรมชาติที่เกิดขึ้น สิ่งที่ควรตระหนักมากที่สุดคือสาเหตุของการเกิดสิ่งเหล่านั้น อันได้แก่การดูแลทรัพยากรธรรมชาติที่กำลังถูกคุกคามในหลาย ๆ ลักษณะ โดยเฉพาะอย่างยิ่งประชาคมโลกควรตระหนักและเห็นความสำคัญ ในเรื่องคุ้มครอง และใช้ประโยชน์จากทรัพยากร และความหลากหลายทางชีวภาพอย่างมีประสิทธิภาพและยั่งยืน ตระหนักถึงความ สมบูรณ์ทางด้านทรัพยากรธรรมชาติในพื้นที่ต่าง ๆ ตลอดจนรับทราบปัญหาและระดับความรุนแรงที่เกิดขึ้นจากการที่ ทรัพยากรต่าง ๆ กำลังจะสูญสิ้นไป ซึ่งจะนำไปสู่การจัดการ การอนุรักษ์ทรัพยากรธรรมชาติและการใช้ประโยชน์อย่าง ยั่งยืน

ข้อมูลของกรมป่าไม้ และกรมอุทยานแห่งชาติสัตว์ป่าและพันธุ์พืช พบว่าพื้นที่ป่าไม้ลดลงอย่างต่อเนื่องอย่างรวดเร็ว ส่งผลทำให้พรรณพืชหลากหลายชนิดที่ยังไม่ได้ศึกษาและบางชนิดที่ยังไม่สำรวจพบสูญพันธุ์ไปจากสิ่ง เหล่านี้ไม่ได้เพียงแต่ทรัพยากรชีวภาพที่ประกอบด้วยสัตว์ พืช และจุลินทรีย์จะโดนทำลาย แต่ทรัพยากรกายภาพ และ ทรัพยากรวัฒนธรรมและภูมิปัญญาที่เกี่ยวข้องก็จะสูญหายไปด้วย

ปีพ.ศ.2553 จากรายงานสถานการณ์คุณภาพสิ่งแวดล้อม พ.ศ.2553 ซึ่งรวบรวมข้อมูลจากหน่วยงานราชการที่เกี่ยวข้องนับแต่เริ่มปีงบประมาณ2553 โดยคณะกรรมการสิ่งแวดล้อมแห่งชาติที่ต้องจัดทำรายงานเพื่อเสนอต่อ คณะรัฐมนตรี และหน่วยงานที่เกี่ยวข้องเพื่อนำไปปฏิบัติให้สอดคล้องกับสถานการณ์ นั้นพบว่าในส่วนของทรัพยากรป่าไม้ ซึ่งจัดให้เป็นสิ่งแวดล้อมบนบกนั้น มีพื้นที่ป่าทั้งหมด 107,615,181 ไร่ หรือคิดเป็น 33.56% ของพื้นที่ประเทศ และเป็นพื้นที่ป่าอนุรักษ์ 64,826,658 ไร่หรือคิดเป็น 20.22%ของพื้นที่ประเทศ และพบว่ายังคงถูกบุกรุก ลักลอบตัดไม้และ ถูกทำลายโดยไฟป่าอย่างต่อเนื่องทุกปี ในขณะที่กระทรวงทรัพยากรธรรมชาติและสิ่งแวดล้อมมีแผนเพิ่มพื้นที่ป่าของประเทศไทยเป็น 40% ของพื้นที่ทั้งหมด ตั้งแต่ปี พ.ศ. 2554-2563 หรือในอีก 9 ปี โดยแบ่งออกเป็นพื้นที่อนุรักษ์ 25% ทั้งการขึ้นทะเบียนเป็นมรดกของชาติ อุทยานแห่งชาติฯ หรือพื้นที่ป่าสงวน เป็นต้น ส่วนอีก 15% จะผลักดันให้เป็นพื้นที่ ป่าเศรษฐกิจต่อไป โดยมีหลักการลดการคุกคามการสูญเสียความหลากหลายทางชีวภาพ ปลูกป่าเพื่อฟื้นฟูสภาพป่าที่เสื่อมโทรม ตลอดจนทำให้ความหลากหลายทางชีวภาพเกิดมูลค่าเพิ่ม โดยเฉพาะพืชสมุนไพรที่มีอย่างหลากหลายมาทำ วิจัยและนำไปใช้ได้จริงในระบบสาธารณสุขและผลักดันสมุนไพร และตำรับยาแผนไทยหรือยาสมุนไพรเข้าสู่บัญชียาหลักแห่งชาติโดยกระทรวงสาธารณสุขมากกว่า 70 รายการซึ่งในจำนวนยาเหล่านั้นจำเป็นต้องใช้สมุนไพรที่เป็นพืชวัตถุมากกว่า 200 ชนิด ผนวกกับธาตุวัตถุ สัตว์วัตถุและภูมิปัญญาในด้านการแพทย์แผนไทย ในการผลิตยาแผนไทยให้มี คุณภาพและเป็นที่ยอมรับในการใช้ในโรงพยาบาลทั่วไปในประเทศและต่างประเทศ สิ่งเหล่านั้นจะเกิดขึ้นต่อเมื่อเรายังมี ทรัพยากรนั้น ๆ อยู่ ไม่ว่าจะเป็นทรัพยากรกายภาพ ชีวภาพ และภูมิปัญญาในการใช้ทรัพยากรนั้น ๆ นั้นคือต้องทำให้เกิด การสื่อสาร การศึกษาเรื่องการอนุรักษ์ นำไปสู่ความมีจิตสำนึกต่อการอนุรักษ์ทรัพยากรที่ทุกคนเกิดความตระหนักและ ห่วงแทนทรัพยากรที่มีอยู่

ในเรื่องของทรัพยากรทางทะเล ประเทศไทยมียุทธศาสตร์ความมั่นคงแห่งชาติทางทะเล (พ.ศ.2555 - 2559) ได้กำหนดให้มีความสอดคล้องกับความต้องการของชาติในการแสวงประโยชน์จากทะเลในห้วงเวลาดังกล่าวและมุ่งเน้น การสร้างเสถียรภาพ ความปลอดภัย เสรีภาพ และสภาวะแวดล้อมที่เอื้อต่อการดำเนินกิจกรรมทางทะเลของทุกภาคส่วน อย่างยั่งยืน จึงได้ดำเนินการจัดตั้งคณะกรรมการนโยบายผลประโยชน์แห่งชาติทางทะเลเพื่อผลักดันให้เกิดกฎหมายเพื่อ รักษาผลประโยชน์แห่งชาติทางทะเลโดยมีหน่วยงานที่เกี่ยวข้องซึ่งล้วนเป็นหน่วยงานที่ร่วมสนองพระราชดำริ โครงการ อนุรักษ์พันธุกรรมพืชอันเนื่องมาจากพระราชดำริฯ เป็นส่วนใหญ่เช่น กองทัพเรือ กรมทรัพยากรทางทะเลและชายฝั่งกรมประมง กรมป่าไม้ กรมอุทยานฯ และอีกหลายหน่วยงาน ซึ่งตระหนักในปัญหาต่าง ๆ ที่เกี่ยวข้องกับการดูแลรักษา ทรัพยากรและนำไปสู่การใช้ประโยชน์ เช่น ปัญหาการ

เรียงความ ก็อาจ ทำให้เรื่องของการเขียนรายงาน ทำให้หัดเขียนหนังสือ หรืออาจแต่งคำประพันธ์ ในเรื่องพืชเหล่านี้ เป็นตัวอย่างงานศึกษา งานวิทยาศาสตร์ และวิชาอื่น ๆ ดังที่ได้กล่าวมา นอกจากนั้นในวิชาพฤกษศาสตร์ โดยเฉพาะ ซึ่งอาจช่วยได้ ในที่นี้ยังไม่เคย กล่าว คือเรื่องวิชาการท้องถิ่น ซึ่งก็เป็นนโยบายของกระทรวงศึกษาธิการ การอนุรักษ์ทรัพยากร ไม่ใช่เฉพาะให้นักเรียน ปลูกป่าหรือให้อนุรักษ์ดิน ปลูกหญ้าแฝกอย่างเดียว ก็พยายามจะให้ ออกไปดูข้าง ๆ โรงเรียน ว่าที่นั่นมีอะไรอยู่ และต้นไม้ ชื่ออะไร เป็นอะไร "

" ทรงพระราชทานพระราชวินิจฉัย เมื่อวันที่ 25 มีนาคม 2548 ได้ไปกับ สมศ. มา เห็นว่าโรงเรียนยัง สัมพันธ์ กับชุมชนน้อย ทำอย่างไร ให้ชุมชนมาให้โรงเรียน โดยเฉพาะนักเรียน ช่วยในการอนุรักษ์พันธุกรรมพืชและ ให้มีการทำ DNA Fingerprint ในโรงเรียน "

1.3 แนวทางการดำเนินงานฐานทรัพยากรท้องถิ่น

เป้าหมาย

เพื่อพัฒนาบุคลากร

อนุรักษ์และพัฒนาทรัพยากรพันธุกรรมพืชและทรัพยากร

ให้เกิดประโยชน์ถึงมหาชนชาวไทย

วัตถุประสงค์

- เข้าใจและเห็นความสำคัญของพันธุกรรมพืชและทรัพยากร
- ให้ร่วมคิด ร่วมปฏิบัติ จนเกิดประโยชน์ถึงมหาชนชาวไทย
- ให้มีระบบข้อมูลพันธุกรรมพืชและทรัพยากร สื่อถึงกันได้ทั่วประเทศ

แผนแม่บท ของโครงการอนุรักษ์พันธุกรรมพืชอันเนื่องมาจากพระราชดำริฯ ดำเนินงานใน 3 ฐาน ทรัพยากร ได้แก่

๑. ทรัพยากรกายภาพ
๒. ทรัพยากรชีวภาพ
๓. ทรัพยากรวัฒนธรรมและภูมิปัญญา

กรอบการดำเนินงาน 3 กรอบ กิจกรรมสนับสนุนการดำเนินงาน 8 กิจกรรม

๑. กรอบการเรียนรู้ทรัพยากร ประกอบด้วย
 - กิจกรรมที่ 1 กิจกรรมปกป้องทรัพยากร
 - กิจกรรมที่ 2 กิจกรรมสำรวจเก็บรวบรวมทรัพยากร
 - กิจกรรมที่ 3 กิจกรรมปลูกรักษาทรัพยากร
๒. กรอบการใช้ประโยชน์ ประกอบด้วย
 - กิจกรรมที่ 4 กิจกรรมอนุรักษ์และใช้ประโยชน์ทรัพยากร
 - กิจกรรมที่ 5 กิจกรรมศูนย์ข้อมูลทรัพยากร
 - กิจกรรมที่ 6 กิจกรรมวางแผนพัฒนาทรัพยากร
๓. กรอบการสร้างจิตสำนึก ประกอบด้วย
 - กิจกรรมที่ 7 กิจกรรมสร้างจิตสำนึกในการอนุรักษ์ทรัพยากร
 - กิจกรรมที่ 8 กิจกรรมพิเศษสนับสนุนการอนุรักษ์ทรัพยากร

- วิถี โครงการอนุรักษ์พันธุกรรมพืชอันเนื่องมาจากพระราชดำริฯ ชื่อตรง มุ่งมั่น พัฒนา สามัคคี มี
คุณธรรม

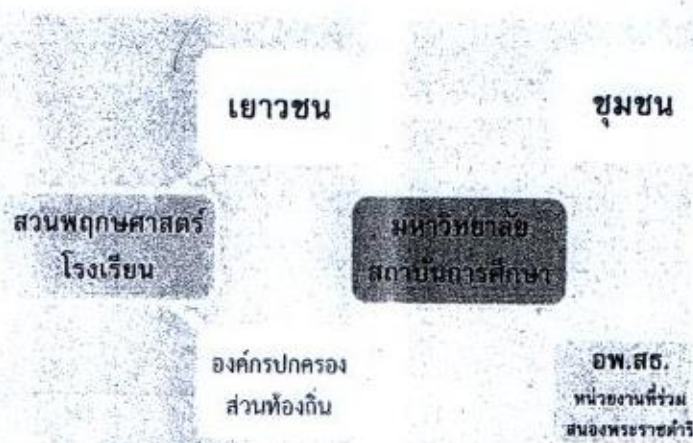
- ชื่อตรง : ต่อตนเอง หน้าที่รับผิดชอบ อาชีพ องค์กร ผู้บังคับบัญชา ผู้ใต้บังคับบัญชา เพื่อนร่วมงาน
- มุ่งมั่น : มีศรัทธา มีจิตปณิธานมุ่งมั่น ที่จะปฏิบัติงานให้สำเร็จ เพื่อผลประโยชน์แท้
- พัฒนา : วิทยาการ ปัญญา พัฒนาคุณภาพงาน พัฒนาคุณภาพชีวิต พัฒนาตนเองให้พร้อมกับหน้าที่
ความรับผิดชอบและการได้รับมอบหมาย เรียนรู้ ศึกษา ค้นคว้า รู้จริง รู้ทำ รู้จำ พัฒนาด้วยความยั่งยืน พัฒนา
สุขภาพกาย ให้สุขภาพแข็งแรง พัฒนาสุขภาพจิต ให้เข้มแข็ง พอเพียง

- สามัคคี : ร่วมมือ ร่วมใจ ร่วมคิด ร่วมปฏิบัติ มีความพร้อมเพรียงเป็นหนึ่งในหนึ่ง (one for all all for one)
one=พระบาทสมเด็จพระบรมชนกาธิเบศร มหาภูมิพลอดุลยเดชมหาราช บรมนาถบพิตร one=โครงการอนุรักษ์
พันธุกรรมพืชอันเนื่องมาจากพระราชดำริฯ

- มีคุณธรรม : ความรับผิดชอบ ชื่อตรง ชื่อสัตย์ อดทน อดกลั้น สามัคคี เอื้อเฟื้อ เมื้อแผ่ เมตตา กรุณา
มุทิตา รักษาศีล ชื่อตรงแรกเหมือนเป็นคุณธรรมที่เสมือนเป็น หัวเรือ คุณธรรมหลังเป็นเหมือนหางเสือที่คอยกำกับ
โดยเฉพาะอย่างยิ่ง เรื่อง ความรับผิดชอบ ตามแนวทางการพัฒนาทรัพยากรมนุษย์ตามแนวพระราชดำริ ของ
พระบาทสมเด็จพระบรมชนกาธิเบศร มหาภูมิพลอดุลยเดชมหาราช บรมนาถ บพิตร ในหัวข้อในหลวงกับความ
รับผิดชอบ หมายถึงการรู้หน้าที่ มีวินัย ตรงต่อ เวลา ความเป็นเลิศ ความกล้าหาญ ความซื่อตรง ถ้ามีความ
รับผิดชอบแล้วงาน ย่อมสำเร็จตามที่ได้รับมอบหมาย จากนั้นคุณธรรมอื่น ๆ จะตามมา ท้ายสุดการ รักษาศีล ผู้นับ
ถือตามศาสนาใด ก็รักษาปฏิบัติตามหลักศรัทธา รักษาข้อปฏิบัติ แต่ละศาสนาที่ตนเองนับถือ สำนักงานหรือองค์กร
นั้น ๆ ก็จะประสบแต่ความสุข ความสงบ และความเจริญก้าวหน้า

การดำเนินงานฐานทรัพยากรท้องถิ่น

งานฐานทรัพยากรท้องถิ่น อยู่ในกรอบการดำเนินงานที่ 3 กรอบการสร้างจิตสำนึก กิจกรรมที่ 8 กิจกรรม
พิเศษสนับสนุนการอนุรักษ์ทรัพยากร



แผนภาพแสดงความสัมพันธ์การดำเนินงาน โครงการอนุรักษ์พันธุกรรมพืชอันเนื่องมาจากพระราชดำริฯ
และหน่วยงานที่ร่วมสนองพระราชดำริในการดำเนินงานฐานทรัพยากรท้องถิ่น

การดำเนินงานฐานทรัพยากรท้องถิ่น ประกอบด้วย 3 ด้าน ดังนี้

ด้านที่ 1 การบริหารและการจัดการ

องค์กรปกครองส่วนท้องถิ่น ชุมชน และสถานศึกษา มีส่วนร่วมในการจัดทำฐานทรัพยากรท้องถิ่น แต่งตั้ง คณะกรรมการดำเนินงาน การจัดทำฐานทรัพยากรท้องถิ่น วางแผนการบริหารและแผนการดำเนินงานการจัดทำ ฐานทรัพยากรท้องถิ่น การดำเนินงานตามแผน สรุปและประเมินผลการดำเนินงาน วิเคราะห์ผลและปรับปรุง พัฒนางาน รายงานผลการดำเนินงานให้โครงการอนุรักษ์พันธุกรรมพืชอันเนื่องมาจากพระราชดำริฯ ทราบอย่าง น้อยปีละ 1 ครั้ง

ด้านที่ 2 การดำเนินงาน

งานที่ 1 การดำเนินงานปกป้องทรัพยากรท้องถิ่น

- 1.1 การกำหนดขอบเขตพื้นที่ และการสำรวจทรัพยากร
- 1.2 การทำผังแสดงขอบเขตพื้นที่ปกป้องทรัพยากรท้องถิ่น
- 1.3 การศึกษาทรัพยากรในพื้นที่ปกป้องทรัพยากรท้องถิ่น
- 1.4 การทำตัวอย่างทรัพยากรในพื้นที่ปกป้องทรัพยากรท้องถิ่น
- 1.5 การทำทะเบียนทรัพยากรในพื้นที่ปกป้องทรัพยากรท้องถิ่น
- 1.6 การดูแล รักษา ทรัพยากรในพื้นที่ปกป้องทรัพยากรท้องถิ่น

งานที่ 2 การดำเนินงานสำรวจเก็บรวบรวมทรัพยากรท้องถิ่น

- 2.1 การเก็บข้อมูลพื้นฐานในท้องถิ่น
- 2.2 การเก็บข้อมูลการประกอบอาชีพในท้องถิ่น
- 2.3 การเก็บข้อมูลด้านกายภาพในท้องถิ่น
- 2.4 การเก็บข้อมูลประวัติหมู่บ้าน ชุมชน วิถีชุมชน
- 2.5 การเก็บข้อมูลการใช้ประโยชน์ของพืชในท้องถิ่น ทะเบียนพรรณไม้ในชุมชน
- 2.6 การเก็บข้อมูลการใช้ประโยชน์สัตว์ในท้องถิ่น ทะเบียนพันธุ์สัตว์ในชุมชน
- 2.7 การเก็บข้อมูลการใช้ประโยชน์ชีวภาพอื่นๆ ทะเบียนชีวภาพอื่นๆ ในชุมชน
- 2.8 การเก็บข้อมูลภูมิปัญญาท้องถิ่น ทะเบียนภูมิปัญญาในชุมชน
- 2.9 การเก็บข้อมูลแหล่งทรัพยากรและโบราณคดี ทะเบียนแหล่งทรัพยากรในชุมชน และทะเบียนโบราณคดีในชุมชน
- 2.10 การจัดทำรายงานผลการสำรวจและจัดทำฐานทรัพยากรท้องถิ่น

งานที่ 3 การดำเนินงานปลูกรักษาทรัพยากรท้องถิ่น

- 3.1 การจัดหาและรวบรวมทรัพยากรท้องถิ่น
- 3.2 การปลูก และรักษา ทรัพยากรท้องถิ่น
- 3.3 การติดตามการเจริญเติบโตและการเปลี่ยนแปลงของทรัพยากรท้องถิ่น เช่น แบบบันทึกการเปลี่ยนแปลง

งานที่ 4 การดำเนินงานอนุรักษ์และใช้ประโยชน์ทรัพยากรท้องถิ่น

- 4.1 การฟื้นฟู บำรุงรักษา ขยายพันธุ์เพิ่มขึ้นและแจกจ่ายให้กับชุมชน ตำบล
- 4.2 การใช้ประโยชน์ทรัพยากรท้องถิ่นอย่างยั่งยืน เช่น การจัดการท่องเที่ยวเชิงนิเวศ การพัฒนาผลิตภัณฑ์จากทรัพยากรในท้องถิ่น การสร้างแหล่งเรียนรู้ ฯลฯ

งานที่ 5 การดำเนินงานศูนย์ข้อมูลทรัพยากรท้องถิ่น

- 5.1 การรวบรวมและการบันทึกข้อมูลทรัพยากรท้องถิ่น (ทรัพยากรกายภาพ ทรัพยากรชีวภาพ และทรัพยากรวัฒนธรรมภูมิปัญญา)
- 5.2 ระบบการจัดเก็บและสืบค้นได้ (เอกสาร และคอมพิวเตอร์)

งานที่ 6 งานสนับสนุนในการอนุรักษ์และจัดทำฐานทรัพยากรท้องถิ่น

- 6.1 สนับสนุนการสร้างจิตสำนึกในการอนุรักษ์ทรัพยากร (งานสวนพฤกษศาสตร์ โรงเรียน)
- 6.2 สนับสนุนในเรื่องงบประมาณ วัสดุอุปกรณ์ อำนาจความสะดวกต่าง ๆ

ด้านที่ 3 ผลการดำเนินงาน

- 3.1 สภาพแวดล้อมทั่วไปของท้องถิ่นมีความสะอาด เป็นระเบียบ ร่มรื่น น่าอยู่
- 3.2 บรรยากาศของท้องถิ่น
- 3.3 บุคลากร มีคุณธรรม จริยธรรม
- 3.4 ผลการดำเนินงานขององค์กรปกครองส่วนท้องถิ่น บุคลากร ดีเป็นที่ยอมรับ

ระดับการประเมินงานฐานทรัพยากรท้องถิ่น

1. ป้ายสนองพระราชดำรินงานฐานทรัพยากรท้องถิ่น
2. เกียรติบัตรงานฐานทรัพยากรท้องถิ่น ชั้นที่ 1 : เกียรติบัตรแห่งความมุ่งมั่น อนุรักษ์ สรรพสิ่ง สรรพชีวิต ด้วยจิตสำนึกในงานฐานทรัพยากรท้องถิ่น
3. เกียรติบัตรงานฐานทรัพยากรท้องถิ่น ชั้นที่ 2 : เกียรติบัตรแห่งการเข้าสู่สถานภาพ สถานอบรมสั่งสอน เปิดเสร็จ บนฐานงานฐานทรัพยากรท้องถิ่น
4. เกียรติบัตรงานฐานทรัพยากรท้องถิ่น ชั้นที่ 3 : เกียรติบัตรแห่งการเป็นสถานอบรมสั่งสอนเปิดเสร็จ บนฐานงานฐานทรัพยากรท้องถิ่น

ระเบียบวาระที่ 2 : เรื่องเพื่อพิจารณา

2.1 ขั้นตอนการสมัครสมาชิก

- 2.1.1 จัดประชุมผู้ที่เกี่ยวข้องกับองค์กรปกครองส่วนท้องถิ่น จำนวน...1...ครั้ง จำนวน...3...คณะ (องค์กรปกครองส่วนท้องถิ่น ได้มีการประชุมหารือเพื่อพิจารณาในการเข้าร่วมสมัครสมาชิก “ฐานทรัพยากรท้องถิ่น” ของคณะ ผู้บริหารและผู้ที่เกี่ยวข้องกับองค์กรปกครองส่วนท้องถิ่น จำนวนครั้ง จำนวนคณะ)
- 2.1.2 จัดเอกสารการสมัครสมาชิก ตรวจสอบความเรียบร้อย สมบูรณ์

เอกสาร 1 หนังสือราชการขอสมัครสมาชิก “ฐานทรัพยากรท้องถิ่น”

เอกสาร 2 แบบสอบถามข้อมูลองค์กรปกครองส่วนท้องถิ่น เพื่อประเมินความพร้อมของ
องค์กรปกครองส่วนท้องถิ่นที่จะร่วมสนองพระราชดำริ

เอกสาร 3 แผนที่แสดงขอบเขต ภูมิศาสตร์ และมาตราส่วน

เอกสาร 4 รายงานการประชุมขององค์กรปกครองส่วนท้องถิ่น

2.1.3 มติที่ประชุม (เห็นชอบ/พร้อมดำเนินการ)

- ผู้เข้าร่วมประชุมทุกคน ในแต่ละคณะ รับทราบและพิจารณากระบวนการดำเนินงานฐาน
ทรัพยากรท้องถิ่น
- ประธานในที่ประชุม สอบถามผู้เข้าร่วมประชุมเห็นชอบ การที่องค์กรปกครองส่วน
ท้องถิ่น ในการเข้าร่วมสมัครเป็นสมาชิก “ฐานทรัพยากรท้องถิ่น” และสรุปจำนวนผู้ลง
มติ จำนวน 46 เสียง (มติที่ประชุมเป็นเอกฉันท์) ได้แจ้งการสมัครเข้าร่วมสมัครเป็น
สมาชิก “ฐานทรัพยากรท้องถิ่น” ให้ที่ประชุมได้ทราบกันทั่วทุกท่านแล้ว มีมติ ดังนี้

1. (/) เห็นชอบ () ไม่เห็นชอบ

2. (/) พร้อม () ยังไม่พร้อม

2.1 (/) ผู้เข้าประชุมพร้อมที่จะสนับสนุนการดำเนินงานฐานทรัพยากรท้องถิ่น

2.2 (/) ผู้เข้าประชุมพร้อมประสานกับหน่วยงานเพื่อสนับสนุนการดำเนินงานฐานทรัพยากร
ท้องถิ่น

2.3 (/) ผู้เข้าประชุมพร้อมที่จะเข้าประชุมในโอกาสต่าง ๆ ในงานฐานทรัพยากรท้องถิ่น

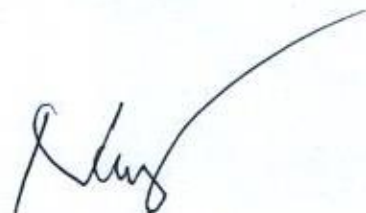
ผลลงมติที่ประชุมเป็นเอกฉันท์ จึงพิจารณาตอบรับทวายเป็นสมาชิก “ฐานทรัพยากรท้องถิ่น”

ระเบียบวาระที่ 3 เรื่องอื่นๆ

- ไม่มี

เลิกประชุมเวลา 12.00 น.

(ลงชื่อ)



(นายนัตพบ ปินสุรย์)

นักวิชาการเกษตรชำนาญการ

(ผู้จัดรายงานการประชุม)

(ลงชื่อ) ว่าที่ ร.ต.



(วัชระ สระแจ่ม)

ปลัดเทศบาลตำบลกุดเรือคำ

(ผู้ตรวจรายงานการประชุม)

สำเนาฉบับ



ที่ สน ๕๘๔๐๓/ ๑๑๖๑

สำนักงานเทศบาลตำบลฤๅษี ๑๐๒ ม.๔
อำเภอวานรนิวาส จังหวัดสกลนคร ๔๗๑๒๐

๔ พฤศจิกายน ๒๕๖๓

เรื่อง ส่งเอกสารประกอบการขอสมัครเข้าร่วมโครงการอนุรักษ์พันธุกรรมพืชอันเนื่องมาจากพระราชดำริ
สมเด็จพระเทพรัตนราชสุดาฯ สยามบรมราชกุมารี (เพิ่มเติม)

เรียน ท้องถิ่นจังหวัดสกลนคร

สิ่งที่ส่งมาด้วย ๑. แผนที่ประกอบการเดินทาง จำนวน ๑ ฉบับ
๒. แผนที่แสดงขอบเขต จำนวน ๑ ฉบับ

พร้อมนี้เทศบาลตำบลฤๅษี ขอส่งเอกสารประกอบการขอสมัครเข้าร่วมโครงการอนุรักษ์
พันธุกรรมพืชอันเนื่องมาจากพระราชดำริสมเด็จพระเทพรัตนราชสุดาฯ สยามบรมราชกุมารี (เพิ่มเติม)
รายละเอียดปรากฏตามเอกสารที่แนบมาพร้อมนี้

จึงเรียนมาเพื่อโปรดทราบพิจารณา

ขอแสดงความนับถือ

(นายยวน ปุริสา)

นายกเทศมนตรีตำบลฤๅษี

สำนักงานปลัดฯ

โทรศัพท์/โทรสาร ๐-๔๒๗๖-๔๐๓๓

“ อยู่สกล รักสกล ทำเพื่อสกลนคร ”

รายชื่อองค์กรปกครองส่วนท้องถิ่น ในจังหวัดสกลนคร
ส่งเอกสารประกอบการขอสมัครเข้าร่วมโครงการอนุรักษ์พันธุกรรมพืชอันเนื่องมาจากพระราชดำริ
สมเด็จพระเทพรัตนราชสุดาฯ สยามบรมราชกุมารี

ร.ย.	อำเภอ	ชื่อ อบต.	การตรวจสอบเอกสาร					รหัสสมรภก	หมายเหตุ
			หนังสือ	ใบปลิว	แผนที่ประกอบ	แผนที่	รายงาน		
1	กุศบาก	ทต.กุศบาก	/	/	/	/	/		
2	กุสุมาลย์	อบต.กุสุมาลย์	/	/		/	/		
3	กุสุมาลย์	อบต.นาเพียง	/	/	/	/	/		
4	กุสุมาลย์	อบต.โพธิ์ไพศาล	/	/	/	/	/		
5	คำตากล้า	อบต.คำตากล้า	/	/		/	/		
6	คำตากล้า	อบต.หนองบัวส้ม	/	/		/	/		
7	เจริญศิลป์	อบต.โคกศิลา	/	/		/	/		
8	เต่างอย	อบต.จันทร์เพ็ญ	/	/	/	/	/		
9	เต่างอย	อบต.บึงหวาย	/	/		/	/		
10	นิคมน้ำอุ่น	อบต.นิคมน้ำอุ่น	/	/		/	/		
11	นิคมน้ำอุ่น	อบต.หนองบัว	/	/	/	/	/		
12	บ้านม่วง	อบต.บ่อแก้ว	/	/		/	/		
13	พรรณานิคม	ทต.ไร่	/	/	/	/	/		
14	พังโคน	ทต.พังโคน	/	/		/	/		
15	พังโคน	ทต.พังโคนศรีจำปา	/	/	/	/	/		
16	พังโคน	ทต.ไฮหย่อง	/	/		/	/		
17	พังโคน	อบต.ต้นผึ้ง	/	/		/	/		
18	ภูพาน	ทต.สร้างค้อ	/	/	/	/	/		
19	ภูพาน	อบต.หลุบเสา	/	/			/		
20	เมืองสกลนคร	ทต.จัวค้อน	/	/	/	/	/		
21	วานรนิวาส	ทต.กุศเรือคำ	/	/			/		
22	วานรนิวาส	อบต.เตือศรีคันไชย	/	/		/	/		
23	วานรนิวาส	อบต.ศรีวิชัย	/	/	/	/	/		
24	วาริชภูมิ	ทต.คำบ่อ	/	/		/	/		
25	วาริชภูมิ	ทต.ปลาไหล	/	/		/	/		
26	วาริชภูมิ	ทต.วาริชภูมิ	/	/	/	/	/		
27	วาริชภูมิ	อบต.คอเขียว	/	/	/	/	/		
28	วาริชภูมิ	อบต.วาริชภูมิ	/	/	/	/	/		
29	สว่างแดนดิน	ทต.คอนเชียง	/	/	/	/	/		
30	สว่างแดนดิน	อบต.คอโค	/	/		/	/		
31	สองดาว	ทต.สองดาวหนองแดง	/	/	/	/	/		
32	อากาศอำนวย	ทต.บะหวา	/	/	/	/	/		

รายชื่อองค์กรปกครองส่วนท้องถิ่น ในจังหวัดสกลนคร
ส่งเอกสารประกอบการขอสมัครเข้าร่วมโครงการอนุรักษ์พันธุกรรมพืชอันเนื่องมาจากพระราชดำริ
สมเด็จพระเทพรัตนราชสุดาฯ สยามบรมราชกุมารี

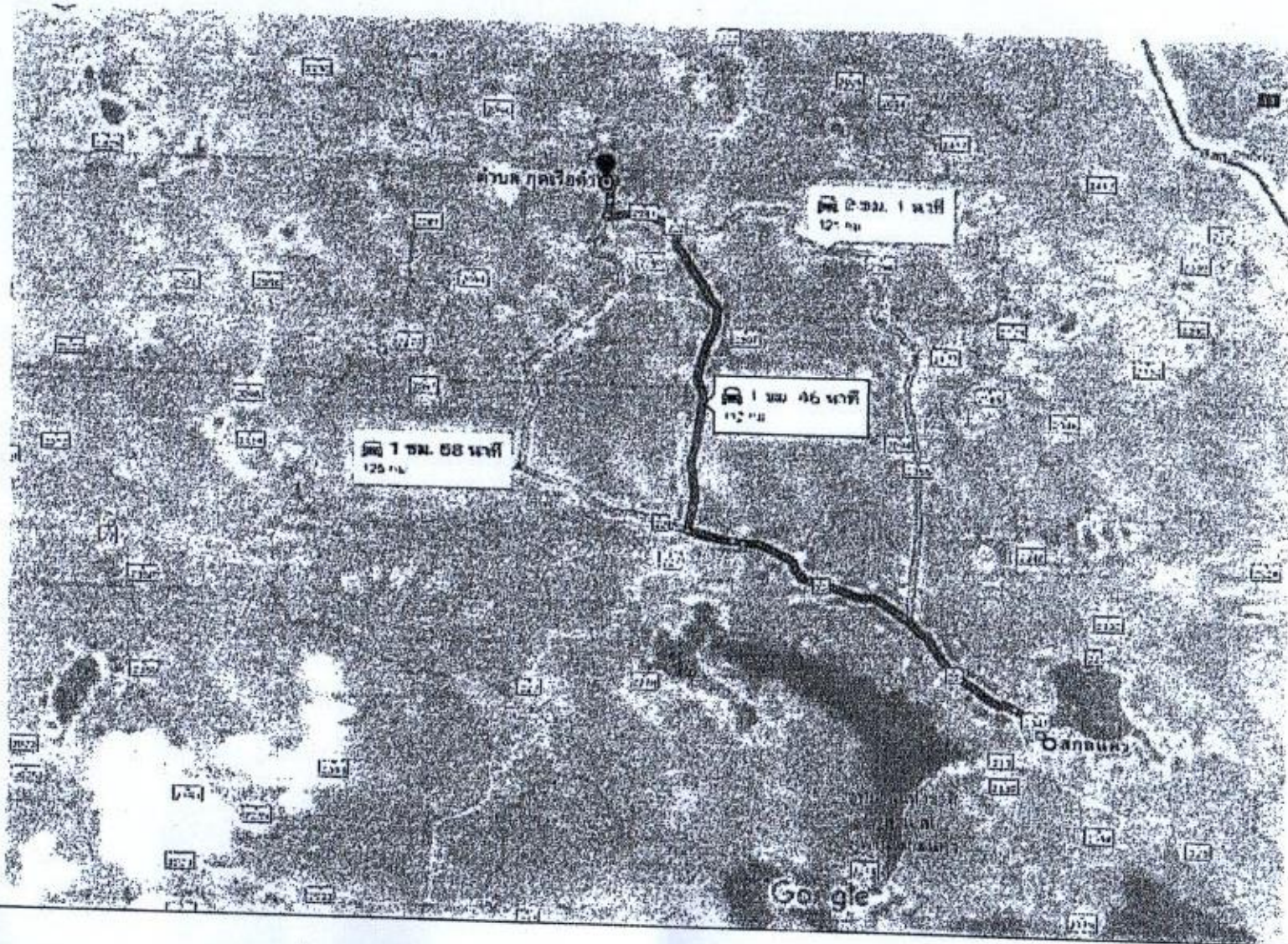
ที่	อำเภอ	ชื่อ อปท.	การตรวจสอบเอกสาร					รหัสสมาชิก	หมายเหตุ
			หนังสือเชิญ	ข้อบัญญัติท้องถิ่น	มติที่ประชุมของท้องถิ่น	มติที่ประชุมของ อบจ.	มติที่ประชุมของ อบต.		
34	อากาศอำนวย	ทต.วาใหญ่	/	/		/	/		
35	อากาศอำนวย	อบต.โพนงาม	/	/		/	/		
36	พังโคน	ทต.แร	/	/	/	/	/		
37	เต่างอย	อบต.นาตาล	/	/	/	/	/		รอเอกสาร

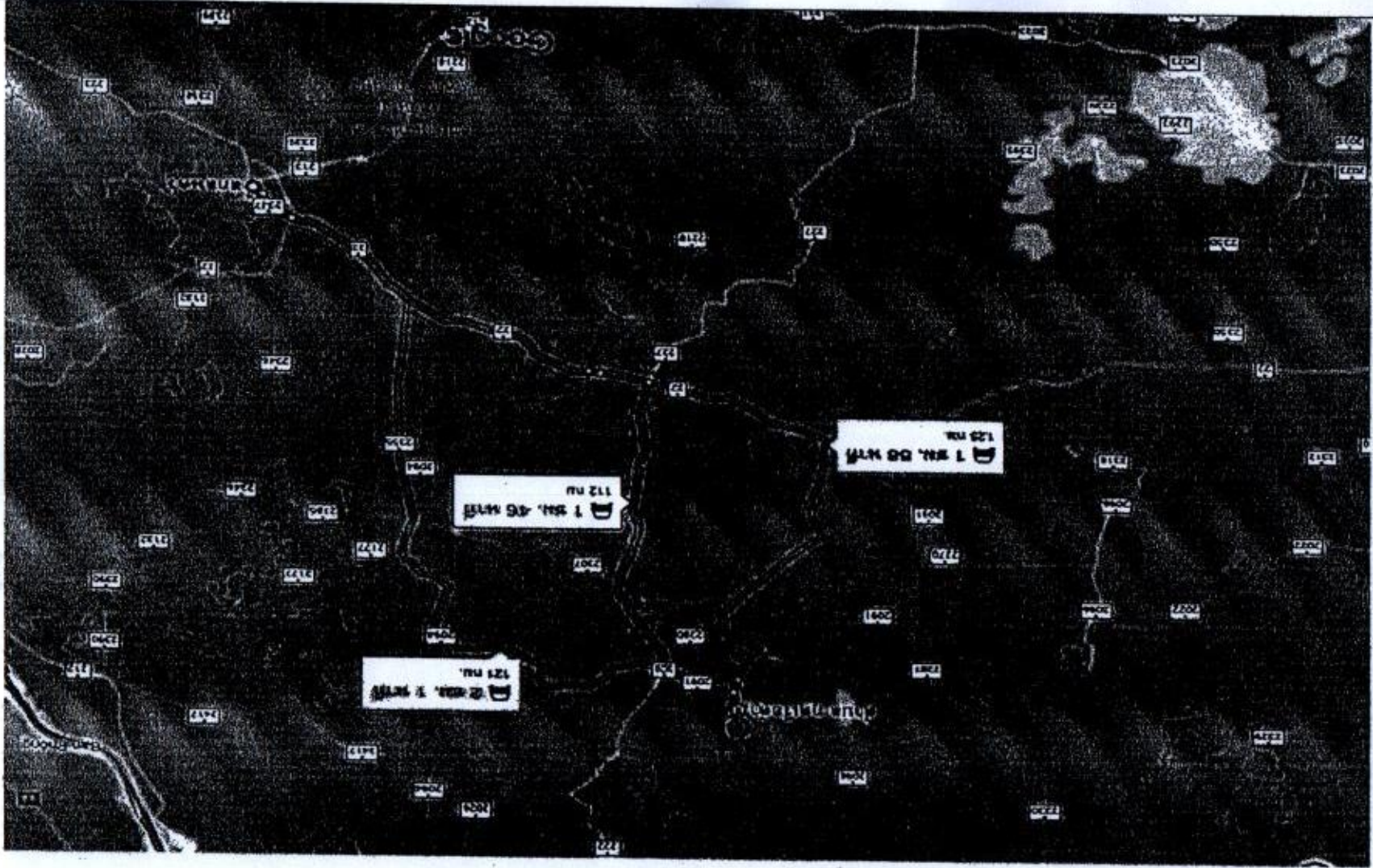
ข้อมูล ณ วันที่ 3 พ.ย. 63 เวลา 11.40 น.

สกลนคร ถึง ฝายล ฤตเรือคำ



สกลนคร ถึง ตำบล กุดเรือคำ





Map of the area shown in the photograph

๒. แบบสอบถามข้อมูลองค์กรปกครองส่วนท้องถิ่นเพื่อประเมินความพร้อมขององค์กรปกครองส่วนท้องถิ่นที่จะร่วมสนองพระราชดำริ

กิจกรรมพิเศษสนับสนุนการอนุรักษ์ทรัพยากร "ฐานทรัพยากรท้องถิ่น "

1. ข้อมูลองค์กรปกครองส่วนท้องถิ่น

ชื่อ องค์กรปกครองส่วนท้องถิ่น.....เทศบาลตำบลลูกตเรือคำ
ที่อยู่ / ที่ติดต่อ 1๐๒ หมู่ 4 ตำบลลูกตเรือคำ อำเภอวานรนิวาส จังหวัดสกลนคร.....
โทรศัพท์.....๐๔๒-๗๖๔๐๓๓.....
โทรสาร.....๐๔๒-๗๖๔๐๓๓.....
Website ขององค์กรปกครองส่วนท้องถิ่น.....http://www.kudruaekham.go.th/index.php
E-mail address.....-

2. ข้อมูลบุคลากร

ชื่อนายก/ผู้บริหาร.....นายยวน นริสา.....เบอร์โทรศัพท์.....๐๙๓-๕๒๕๙๑๖๒.....
ชื่อปลัด.....ว่าที่ร้อยตรี วังระ สระแฉ่ม.....เบอร์โทรศัพท์.....๐๙๓๖๔๙๔๑๕๓.....
จำนวนบุคลากรในหน่วยงาน.....๕๔ คน.....
จำนวนประชากรทั้งหมด.....๗,๒๑๖ คน.....
ชื่อผู้ที่ได้รับมอบหมายให้ประสานงาน ชื่อ - สกุล.....นายนัดพน ปิ่นสุรย์.....ตำแหน่ง.....นักวิชาการเกษตรชำนาญการ.....
เบอร์โทรศัพท์.....๐๙๖-๗๖๙๙๒๖๒..... E-mail address.....Nudpobpin๑๒๓๔๕๖@gmail.com.....

3. สภาพทั่วไปและข้อมูลพื้นฐาน

ที่ตั้งและอาณาเขต สำนักงานองค์กรปกครองส่วนท้องถิ่น
ตั้งอยู่ หมู่ที่.....๔.....ระยะทางจากที่ว่าการอำเภอ/ศาลาว่าการ ประมาณ.....๒๐..... กิโลเมตร
มีพื้นที่ประมาณ.....๕๓.....ตารางกิโลเมตร พิกัด ตำแหน่งที่ตั้ง (GPS).....๑๗.๗๗๑๑๕๗๓,๑๐๓.๖๑๑๑๗๑๒,๑๔Z.....
อาณาเขตติดต่อ

ทิศเหนือ	ติดตำบลบ่อแก้ว	อำเภอบ้านม่วง	จังหวัดสกลนคร
ทิศตะวันออกเฉียงเหนือ	ติดตำบลนาแต่	อำเภอดำงั่ว	จังหวัดสกลนคร
ทิศตะวันออก	ติดตำบลหนองแวงใต้	อำเภอวานรนิวาส	จังหวัดสกลนคร
ทิศตะวันตก	ติดตำบลอินทร์แปลง	อำเภอวานรนิวาส	จังหวัดสกลนคร
ทิศตะวันตกเฉียงใต้	ติดตำบลสุขคาม	อำเภอวานรนิวาส	จังหวัดสกลนคร
ทิศใต้	ติดตำบลธาตุ	อำเภอวานรนิวาส	จังหวัดสกลนคร

สภาพภูมิประเทศ (ลักษณะพื้นที่ ดิน แหล่งน้ำ อื่น ๆ).....สภาพพื้นที่เป็นที่ราบสูงทางทิศตะวันออก ลาดต่ำมาทางทิศตะวันตก พื้นที่ทางทิศตะวันตกเป็นที่ลุ่มที่นาและลำห้วย ทางทิศเหนือของตำบลเป็นที่ราบสูงและอยู่ในเขตป่าดงอ้อบ้าง

การแบ่งเขตการปกครองและจำนวนประชากร จำนวนหมู่บ้าน/ชุมชน ดังนี้

หมู่ที่	../ชุมชน กตเรือคำ	จำนวนประชากร	๖๗๗	คน	ชาย	๓๔๑	คน	หญิง	คน
หมู่ที่	../ชุมชน บ้านพัฒนา	จำนวนประชากร	๑,๐๘๒	คน	ชาย	๕๓๗	คน	หญิง	คน
หมู่ที่	../ชุมชน บ้านสันติสุข	จำนวนประชากร	๕๕๘	คน	ชาย	๒๘๓	คน	หญิง	คน
หมู่ที่	../ชุมชน บ้านสามัคคี	จำนวนประชากร	๙๑๕	คน	ชาย	๔๕๗	คน	หญิง	คน
หมู่ที่	../ชุมชน บ้านจำปาดง	จำนวนประชากร	๗๕๙	คน	ชาย	๓๖๗	คน	หญิง	คน
หมู่ที่	../ชุมชน บ้านบ้านจำปาดงเหนือ	จำนวนประชากร	๗๓๕	คน	ชาย	๓๖๖	คน	หญิง	คน
หมู่ที่	../ชุมชน บ้านห้วยน้ำเที่ยง	จำนวนประชากร	๙๒๓	คน	ชาย	๔๗๓	คน	หญิง	คน
หมู่ที่	../ชุมชน บ้านดงป่าแดง	จำนวนประชากร	๗๓๕	คน	ชาย	๓๘๑	คน	หญิง	คน
หมู่ที่	../ชุมชน บ้านฮ่องไร่	จำนวนประชากร	๗๙๒	คน	ชาย	๓๙๓	คน	หญิง	คน

โครงสร้างพื้นฐาน

๑. การคมนาคม (แสดงจำนวนและสภาพทางคมนาคมทางบก) มีเส้นทางคมนาคมทางบก ๔ สายคือ

๑. ถนนสายอำเภอวานรนิวาส - ตำบลกุดเรือคำ
๒. ถนนสายอำเภอบ้านม่วง - ตำบลกุดเรือคำ
๓. ถนนสายอำเภอบ้านดุง - ตำบลกุดเรือคำ
๔. ถนนสายอำเภอสว่างแดนดิน - ตำบลกุดเรือคำ

๒. การโทรคมนาคม

- สถานีโทรคมนาคมอื่นๆ (หอกระจายข่าวหมู่บ้าน/ชุมชน) จำนวน ๔ แห่ง
- สถานีวิทยุชุมชน จำนวน ๑ แห่ง
- จำนวนที่ทำกำรไปรษณีย์โทรเลข จำนวน ๑ แห่ง

๓. การไฟฟ้า (แสดงถึงจำนวนชุมชนที่ไฟฟ้าเข้าถึงและจำนวนประชากรที่ใช้ไฟฟ้า)

- มีทั้งหมดจำนวน ๔ ชุมชน

๔. แหล่งน้ำที่สร้างขึ้น

- ประปาหมู่บ้านจำนวน ๕ แห่ง
- บ่อน้ำตื้นจำนวน ๑๘ แห่ง
- บ่อน้ำโยกจำนวน ๒๗ แห่ง

๕. แหล่งน้ำธรรมชาติ

- แม่น้ำ, ลำห้วย จำนวน ๒๗ สาย
- หนองน้ำสาธารณะ จำนวน ๓ แห่ง

๔. ข้อมูลคอมพิวเตอร์

มีคอมพิวเตอร์ (/) มี จำนวน ...๕๖... เครื่อง () ไม่มี

มี Internet ใช้หรือไม่ (/) มี จำนวน ...๕๖... เครื่อง () ไม่มี

ความสะดวกในการใช้ Internet (/) สะดวก () ไม่สะดวก () อื่นๆ

ระบบที่ใช้ () สายโทรศัพท์ (/) Leased Line () งานดาวเทียม

ความเร็วในการดาวน์โหลดข้อมูล (ช้า / เร็ว..... () ธรรมดา (/) ความเร็วสูง

๓. แผนที่แสดงขอบเขตการปกครอง ประกอบด้วย

1. แสดงให้เห็นขอบเขตทั้งหมดขององค์กรปกครองส่วนท้องถิ่น
2. แสดงขอบเขตการแบ่งการปกครอง ออกเป็นอำเภอ ตำบล
3. แสดงลักษณะภูมิศาสตร์ ทิศ และมาตราส่วน

3. จัดส่งเอกสารการสมัคร

๑. ยื่นเอกสารการสมัครสมาชิก “ฐานทรัพยากรท้องถิ่น” ทางไปรษณีย์ หรือส่งโดยตรง จ่าหน้าของเอกสารถึง ท้องถิ่นจังหวัด

กรุณานำส่ง

ท้องถิ่นจังหวัด.....

สำนักงานท้องถิ่นจังหวัด

อำเภอ

จังหวัด.....

รหัสไปรษณีย์

(เอกสารสมัครสมาชิก “ฐานทรัพยากรท้องถิ่น”)

สามารถดาวน์โหลดเอกสารสมัครสมาชิก ได้ที่

Website http://www.rspg.or.th/domestic/files/application_instructions_domestic.pdf

๒. โครงการอนุรักษ์พันธุกรรมพืชอันเนื่องมาจากพระราชดำริฯ ตรวจสอบเอกสารสมัครสมาชิกและตอบรับการเป็นสมาชิก “ฐานทรัพยากรท้องถิ่น” ได้ที่

Website http://www.rspg.or.th/domestic/ls_subscribe_status/ls_subscribe_status.html

สอบถามรายละเอียดเพิ่มเติมได้ที่

1. สำนักงานท้องถิ่นจังหวัด
2. สำนักงานโครงการอนุรักษ์พันธุกรรมพืชอันเนื่องมาจากพระราชดำริฯ

โทรศัพท์ ๐-๒๒๘๐-๘๗๑๐, ๐-๒๒๘๑-๗๙๙๙, ๐-๒๒๘๑-๘๔๒๒ ต่อ ๒๒๑๙ - ๒๒๒๒, ๐๘๑-๖๒๗๖๐๑, ๐๘๑-๙๐๗๘๐๕๐ โทรสาร ๐-๒๒๘๑-๗๙๙๙ ต่อ ๒๒๒๑

Main Menu

อปท. (เทศบาลตำบลลูกเสือคำ)

- (/por08.jsp)
- ☰ ข้อมูล อปท. (/orginfoDetail.jsp)
- ☰ ข้อมูล ประชากรและชุมชน (/population.jsp)
- ☰ วิสัยทัศน์ (/vision.jsp)
- ☑ ยุทธศาสตร์ อปท. (/orgStrategic5s.jsp)
- (/orgStrategic5.jsp)
- ☑ จัดทำแผน (/project5s.jsp)
- (/project5.jsp)
- ☑ บัญชีครุภัณฑ์ (/por03.jsp?cmd=show)
- ☑ อนุมัติแผน (/approvePlan5.jsp)
- ☑ เปลี่ยนแปลงแผน (/changeProject5s.jsp)
- ☑ ขออนุมัติงบประมาณ (/budget5s.jsp)
- (/budget5.jsp)
- ☑ รายงานการดำเนินโครงการ (/operate5s.jsp)
- (/operate5.jsp)
- ☑ รายงานยอดงบประมาณคงเหลือ elaas 29/02/2563 (/projectBudgetRemainReport.jsp?yy=2563&monthCode=2)

- ☰ เงินอุดหนุนเฉพาะกิจ 2563 (/bud/special61s.jsp?realStatus=0) NEW!
- ☰ เงินอุดหนุนทั่วไป ก.พ. 2563 (/bud/budGeneral.jsp?year=2563&month=2)
- ☰ เงินอุดหนุนทั่วไป (COVID - ๑๙) (/bud/budGeneralSpecial.jsp?year=2563&month=3&budId=4395)

ยินดีต้อนรับ เจ้าหน้าที่วิเคราะหฺ เทศบาลตำบลลูกเสือคำ เทศบาลตำบลลูกเสือคำ

[ขณะนี้ ดำเนินการในบึงงบประมาณ 2563]

เปลี่ยนบึงงบประมาณ (/selectYear.jsp)

☰ ข้อมูล ประชากรและชุมชน [บึงงบประมาณ 2563]

เทศบาลตำบลลูกเสือคำ วานรนิวาส จ.สกลนคร

หญิง

ชาย

หมายเหตุ

ส่วนที่ ๒ สรุปผลการพัฒนาท้องถิ่นในปีที่ผ่านมา

สภาพทั่วไปและข้อมูลพื้นฐานที่สำคัญขององค์กรปกครองส่วนท้องถิ่น

๑. สภาพทั่วไป

๑.๑ ลักษณะที่ตั้ง (แสดงที่ตั้งและระยะห่างจากอำเภอ)

เทศบาลตำบลกุดเรือคำ จัดตั้งเป็นองค์กรปกครองส่วนท้องถิ่น(ทต.) เมื่อวันที่ ๒๓ เดือน กุมภาพันธ์ พ.ศ. ๒๕๔๐ เปลี่ยนแปลงฐานะเป็นเทศบาลตำบล เมื่อวันที่ ๑๒ เดือนธันวาคม พ.ศ. ๒๕๕๖ ตั้งอยู่เลขที่ ๑๐๒ หมู่ที่ ๔ บ้านสามัคคี ตำบลกุดเรือคำ อำเภอวานรนิวาส จังหวัดสกลนคร อยู่ห่างทิศตะวันตกเฉียงเหนือของอำเภอวานรนิวาส ห่างจากตัวอำเภอ ๒๓ กิโลเมตร ห่างจากจังหวัดสกลนคร ๑๐๖ กิโลเมตร

เทศบาลตำบลกุดเรือคำ เป็น ๑ ใน ๑๕ องค์กรปกครองส่วนท้องถิ่น (๙ ทต. ๖ เทศบาล) ของอำเภอวานรนิวาส จังหวัดสกลนคร โดยมี

ทิศเหนือ	ติดตำบลบ่อแก้ว	อำเภอบ้านม่วง	จังหวัดสกลนคร
ทิศตะวันออกเฉียงเหนือ	ติดตำบลนาแต้	อำเภอคำตากล้า	จังหวัดสกลนคร
ทิศตะวันออก	ติดตำบลหนองแวงใต้	อำเภอวานรนิวาส	จังหวัดสกลนคร
ทิศตะวันตก	ติดตำบลอินทร์แปลง	อำเภอวานรนิวาส	จังหวัดสกลนคร
ทิศตะวันตกเฉียงใต้	ติดตำบลคูสะคาม	อำเภอวานรนิวาส	จังหวัดสกลนคร
ทิศใต้	ติดตำบลธาตุ	อำเภอวานรนิวาส	จังหวัดสกลนคร

๑.๒ เนื้อที่ (แสดงเนื้อที่โดยประมาณเป็นตารางกิโลเมตรและไร่)

เทศบาลตำบลกุดเรือคำ มีเนื้อที่ประมาณ ๕๓ ตารางกิโลเมตร หรือประมาณ ๓๓,๑๒๕ ไร่

๑.๓ ภูมิประเทศ (แสดงภูมิประเทศของเทศบาล)

เป็นที่ราบสูงทางทิศตะวันออก ลาดต่ำมาทางทิศตะวันตก พื้นที่ทางทิศตะวันตกเป็นที่ลุ่มที่นา และลำห้วยทางทิศเหนือของตำบลเป็นที่ราบสูง และอยู่ในเขตป่าดงอ้อบ้าง

๑.๔ จำนวนชุมชน ๙ ชุมชน (แสดงจำนวนชุมชนในเขตเทศบาล)

- จำนวนชุมชนในเขตเทศบาล มีทั้งหมด ๙ ชุมชน ได้แก่
- | | | | |
|------------|----------------|------------|--------------------|
| ชุมชนที่ ๑ | ชุมชนกุดเรือคำ | ชุมชนที่ ๖ | ชุมชนจำปาดงเหนือ |
| ชุมชนที่ ๒ | ชุมชนพัฒนา | ชุมชนที่ ๗ | ชุมชนห้วยน้ำเที่ยง |
| ชุมชนที่ ๓ | ชุมชนสันติสุข | ชุมชนที่ ๘ | ชุมชนดงป่าแดง |
| ชุมชนที่ ๔ | ชุมชนสามัคคี | ชุมชนที่ ๙ | ชุมชนย่องไร่ |
| ชุมชนที่ ๕ | ชุมชนจำปาดง | | |

๑.๕ ประชากร

- จำนวน ๑,๕๖๓ คน
- จำนวนประชากรทั้งสิ้น ๗,๑๓๔ คน แยกเป็นชาย ๓,๕๔๔ คน หญิง ๓,๕๙๑ คน
- มีความหนาแน่นเฉลี่ย ๑๓๔.๙๘ คน/ตารางกิโลเมตร

๒. ด้านโครงสร้างพื้นฐาน

๒.๑ การคมนาคม (แสดงจำนวนและสภาพทางคมนาคมทางบก) มีเส้นทางคมนาคมทางบก ๔ สาย คือ

๔.๒ ศาสนา

- วัด / สำนักสงฆ์ จำนวน ๖ แห่ง
- ชุมชนกุดเรือคำ หมู่ ๑ ได้แก่ วัดกุดเรือคำ
- ชุมชนพัฒนา หมู่ ๒ ได้แก่ สำนักสงฆ์วังเดือนห้า
- ชุมชนจำปาดง หมู่ ๕ ได้แก่ วัดศรีสำราญ , วัดคอนสวรรค์
- ชุมชนห้วยน้ำเที่ยง หมู่ ๗ ได้แก่ วัดห้วยน้ำเที่ยง
- ชุมชนดงป่าแดง หมู่ ๘ ได้แก่ วัดดงป่าแดง

๔.๓ กีฬา / นันทนาการ / พักผ่อน

- สนามฟุตบอล ๑ แห่ง คือ ลานกีฬาด้านยาเสพติดเทศบาลตำบลกุดเรือคำ
- สนามตะกร้อ ๑ แห่ง คือ ลานกีฬาด้านยาเสพติดเทศบาลตำบลกุดเรือคำ

๔.๔ สาธารณสุข

- โรงพยาบาลส่งเสริมสุขภาพประจำตำบล จำนวน ๑ แห่ง
- สถานพยาบาลเอกชน (คลินิก) จำนวน ๓ แห่ง
- ร้านขายยาแผนปัจจุบัน จำนวน ๑ แห่ง
- อาสาสมัครสาธารณสุขประจำชุมชน (อสม.) จำนวน ๑๕๔ คน
- อัตราการมีและใช้ส้วมราคน้ำ ร้อยละ ๑๐๐

๕. ด้านทรัพยากรธรรมชาติ / สิ่งแวดล้อม

- อากาศ สภาพภูมิอากาศปลอดโปร่ง ไม่มีมลพิษ
- แหล่งน้ำธรรมชาติ
 - ลำห้วย จำนวน ๒๗ แห่ง
 - หนองน้ำ จำนวน ๓ แห่ง
- สัตว์ ปลูกน้ำจืดตามธรรมชาติ
- ดิน อุดมสมบูรณ์เหมาะสมแก่การเกษตร
- เกลือสินเธาว์ อุดมด้วยแร่ธาตุธรรมชาติ

๖. ด้านการเมือง / การบริหาร

๖.๖.๑ โครงสร้างและอัตรากำลังในการบริหารงานของเทศบาลตำบล

(พรบ. เทศบาลตำบล พ.ศ. ๒๕๔๖ รวมถึงแก้ไขเพิ่มเติม (ฉบับที่ ๑๓) พ.ศ. ๒๕๕๒)

ทด.ขนาดกลาง