



รายงานผลการติดตามและประเมินผลแผนพัฒนา
เทศบาลตำบลฤๅษี
ตามแผนการดำเนินงานประจำปีงบประมาณ พ.ศ. ๒๕๖๔



บทสรุปสำหรับผู้บริหาร

การติดตามและประเมินผลแผนเป็นเครื่องมือสำคัญในการทดสอบการดำเนินงานตามภารกิจขององค์กรปกครองส่วนท้องถิ่นว่าดำเนินการได้ตามเป้าหมายที่กำหนดไว้หรือไม่ ทำให้ทราบและกำหนดทิศทางการพัฒนาได้อย่างเป็นรูปธรรม ทั้งนี้ ระเบียบกระทรวงมหาดไทยว่าด้วยการจัดทำแผนพัฒนาองค์กรปกครองส่วนท้องถิ่น พ.ศ.๒๕๔๘ และแก้ไขเพิ่มเติมถึง(ฉบับที่ ๓) พ.ศ.๒๕๖๑ ได้กำหนดให้องค์กรปกครองส่วนท้องถิ่น ดำเนินการติดตามและประเมินผลแผนพัฒนาท้องถิ่น พร้อมทั้งประกาศผลการติดตามและประเมินผลแผนพัฒนาท้องถิ่นทราบโดยอย่างน้อยปีละหนึ่งครั้งภายในเดือนธันวาคมของทุกปี โดยผลการติดตามและประเมินผลแผนพัฒนาท้องถิ่น เทศบาลตำบลกุดเรือคำ ประจำปีงบประมาณ พ.ศ.๒๕๖๔ สรุปได้ดังนี้

สรุปผลการติดตามผลการดำเนินโครงการตามแผนพัฒนาท้องถิ่น เทศบาลตำบลกุดเรือคำ ประจำปีงบประมาณ พ.ศ.๒๕๖๔

ผลการดำเนินโครงการตามแผนพัฒนาท้องถิ่น เทศบาลตำบลกุดเรือคำ ประจำปีงบประมาณ พ.ศ. ๒๕๖๔ นั้น เทศบาลตำบลกุดเรือคำ มีโครงการทั้งสิ้น ๙๑ โครงการ ดำเนินการแล้วเสร็จ จำนวน ๔๒ โครงการ คิดเป็นร้อยละ ๔๖.๑๕ อยู่ระหว่างการดำเนินการ ๔ โครงการ คิดเป็นร้อยละ ๔.๔๐ ยังไม่ได้ดำเนินการ ๔๕ โครงการ คิดเป็นร้อยละ ๔๙.๔๕ งบประมาณที่ตั้งไว้ ๒๐,๐๙๒,๙๕๖.๐๐ บาท ดำเนินการเบิกจ่ายแล้ว ๑๗,๕๙๕,๑๖๔.๒๑ บาท คิดเป็นร้อยละ ๘๗.๕๗ ของจำนวนงบประมาณที่ตั้งไว้



รายงานผล
การติดตามและประเมินผลแผนพัฒนาท้องถิ่น
เทศบาลตำบลฤๅคเรื่อค้ำ
อำเภอรานรนิวาส จังหวัดสกลนคร
ประจำปีงบประมาณ พ.ศ. ๒๕๖๔

สำนักปลัดเทศบาลตำบลฤๅคเรื่อค้ำ
อำเภอรานรนิวาส จังหวัดสกลนคร



คำนำ

ระเบียบกระทรวงมหาดไทยว่าด้วยการจัดทำแผนพัฒนาขององค์กรปกครองส่วนท้องถิ่น พ.ศ. ๒๕๔๘ และแก้ไขเพิ่มเติม (ฉบับที่ ๒) พ.ศ. ๒๕๕๙ (ฉบับที่ ๓) พ.ศ. ๒๕๖๑ ได้กำหนดให้มีคณะกรรมการติดตามและประเมินผลแผนพัฒนาท้องถิ่น เพื่อดำเนินการติดตามและประเมินผลแผนพัฒนาท้องถิ่น โดยกำหนดแนวทางและวิธีการในการติดตามและประเมินผลแผนพัฒนาท้องถิ่น ดำเนินการติดตามและประเมินผลแผน และรายงานผลพร้อมความเห็นและข้อเสนอแนะซึ่งได้จากการติดตามและประเมินผลต่อนายกเทศมนตรีตำบลกุดเรือคำ เพื่อให้ นายกเทศมนตรีตำบลกุดเรือคำ เสนอต่อสภาเทศบาลตำบลกุดเรือคำ อย่างน้อยปีละ ๑ ครั้ง ภายในเดือน ธันวาคมของทุกปี

คณะกรรมการติดตามและประเมินผลแผนพัฒนาท้องถิ่นของเทศบาลตำบลกุดเรือคำ ได้มีการติดตาม และประเมินผลแผนพัฒนาท้องถิ่นของเทศบาลตำบลกุดเรือคำ ประจำปีงบประมาณ ๒๕๖๔ (การดำเนินงานตั้งแต่เดือน ๑ ตุลาคม ๒๕๖๓ ถึง เดือน ๓๐ กันยายน ๒๕๖๔) ซึ่งประกอบด้วย การติดตามผลการดำเนินงานโครงการ กิจกรรมตามแผนพัฒนาท้องถิ่น (พ.ศ. ๒๕๖๑ - พ.ศ. ๒๕๖๔) และฉบับเพิ่มเติมครั้งที่ ๑/๒๕๖๔ และ ครั้งที่ ๒/๒๕๖๔ และตามยุทธศาสตร์การพัฒนาทั้งยุทธศาสตร์การพัฒนา โดยใช้การบันทึกข้อมูลในระบบสารสนเทศการจัดการเพื่อการวางแผนและติดตามประเมินผลการใช้จ่ายงบประมาณของเทศบาลตำบลกุดเรือคำ (e-plan) และแผนการดำเนินงานประจำปีงบประมาณ ๒๕๖๔ เป็นเครื่องมือหลักในการติดตาม พร้อมทั้งนำเสนอความคิดเห็นและข้อเสนอแนะที่เป็นประโยชน์ต่อการพัฒนาท้องถิ่น เพื่อเป็นแนวทางปรับปรุงให้นโยบายสามารถดำเนินการได้บรรลุเป้าหมายและมีประสิทธิภาพ และเพื่อให้เกิดประโยชน์สูงสุดแก่ประชาชนในท้องถิ่น

เทศบาลตำบลกุดเรือคำ



สารบัญ

| | หน้า |
|--|------|
| คำนำ | ๑ |
| สารบัญ | ๒ |
| ส่วนที่ ๑ บทนำ | |
| ๑.๑ ความสำคัญของการติดตามและประเมินผล | ๓ |
| ๑.๒ วัตถุประสงค์ของการติดตามและประเมินผล | ๔-๕ |
| ๑.๓ ขั้นตอนการติดตามและประเมินผล | ๕-๖ |
| ๑.๔ เครื่องมือการติดตามและประเมินผล | ๖-๗ |
| ๑.๕ ประโยชน์ของการติดตามและประเมินผล | ๗-๘ |
| ส่วนที่ ๒ การติดตามและประเมินผล | |
| ๒.๑ ยุทธศาสตร์การพัฒนา | ๑๑ |
| ๒.๒ รายงานบัญชีโครงการพัฒนา | ๑๒ |
| ๒.๓ รายงานโครงการที่ได้รับการอนุมัติงบประมาณ | ๑๔ |
| ๒.๔ รายงานโครงการที่เบิกจ่ายงบประมาณ | ๑๗ |
| ส่วนที่ ๓ ผลการวิเคราะห์การติดตามและประเมินผล | |
| ๓.๑ รายงานสรุปผลการวางแผนพัฒนา | ๑๙ |
| ๓.๒ รายงานสรุปผลการดำเนินงานปี ๒๕๖๓ | ๒๑ |
| ๓.๓ รายงานสรุปผลการดำเนินงานตามภารกิจถ่ายโอน ๒๕๖๓ | ๒๔ |
| ๓.๔ รายงานสรุปผลการเปลี่ยนแปลงแผนพัฒนา | ๒๘ |
| ๓.๕ รายงานสรุปผลการติดตามการเบิกจ่ายงบประมาณ | ๒๙ |
| ๓.๖ รายงานสรุปผลโครงการในแผนพัฒนาที่นำมาจากแผนชุมชน | ๓๔ |
| ๓.๗ รายงานสรุปผลการขออนุมัติงบประมาณ | ๓๔ |
| ส่วนที่ ๔ สรุปผล ข้อสังเกตและข้อเสนอแนะ | |
| ๔.๑ สรุปผลการดำเนินงาน/ปัญหาและอุปสรรค | ๓๕ |
| ๔.๒ สรุปคะแนนประเมินผลแผนยุทธศาสตร์ | ๓๐ |
| ๔.๓ สรุปคะแนนประเมินผลโครงการ | ๓๑ |



ส่วนที่ ๑ บทนำ

๑. ความสำคัญของการติดตามและประเมินผล

การติดตาม (Monitoring) และ การประเมิน (Evaluation) เป็นกระบวนการที่แตกต่างกันมีจุดหมายไม่เหมือนกัน แต่กระบวนการทั้งสองมีความเกี่ยวข้องสัมพันธ์กัน และเมื่อนำแนวคิดและหลักการติดตามและประเมินผล (Monitoring and Evaluation) มาประสานใช้ด้วยกันอย่างเหมาะสม จะช่วยให้ผู้บริหาร พนักงานส่วนตำบล พนักงานจ้าง สมาชิกสภาเทศบาลตำบลทุตรเรือคำ (อื่น ๆ ถ้ามี) สามารถกำกับดูแล ทบทวน และพัฒนางาน พัฒนาท้องถิ่นตามแผนงาน โครงการได้อย่างมีประสิทธิภาพและประสิทธิผล การติดตามและประเมินผลแผนพัฒนาท้องถิ่น (พ.ศ.๒๕๖๑-๒๕๖๕) และ ฉบับเพิ่มเติม ครั้งที่ ๑/๒๕๖๔ และ ครั้งที่ ๒/๒๕๖๔ ของเทศบาลตำบลทุตรเรือคำจึงเป็นการติดตามผลที่ให้ความสำคัญ ดังนี้

๑. ผลการปฏิบัติงานของผู้รับผิดชอบแต่ละแผนงาน โครงการเพื่อการพัฒนาเทศบาลตำบลทุตรเรือคำหรือ กิจกรรมต่าง ๆ ที่ดำเนินการหรือไม่ได้ดำเนินการตามแผนพัฒนาท้องถิ่นที่กำหนดไว้หรือไม่ รวมทั้งงบประมาณในการดำเนินงาน

๒. ผลการใช้จ่ายหรือทรัพยากรต่าง ๆ ในการพัฒนาเทศบาลตำบลทุตรเรือคำตรวจสอบดูว่าแผนงาน โครงการเพื่อการพัฒนาได้รับปัจจัยหรือทรัพยากรทั้งด้านปริมาณ และคุณภาพตามระยะเวลาที่กำหนดไว้หรือไม่ อย่างไร

๓. ผลการดำเนินงาน ตรวจสอบดูว่าได้ผลตรงตามเป้าหมายที่กำหนดไว้หรือไม่เพียงใด มีปัญหาอุปสรรคอะไรบ้าง ทั้งในด้านการจัดทำแผนพัฒนาท้องถิ่น การดำเนินการตามแผนงานและโครงการเพื่อการพัฒนาท้องถิ่น และ ขั้นตอนต่าง ๆ ในการดำเนินการตามโครงการเพื่อการพัฒนาท้องถิ่น

๔. ความสำคัญของการติดตามและประเมินแผนเป็นเครื่องมือสำคัญในการทดสอบผลการดำเนินงาน ตามภารกิจของเทศบาลตำบลทุตรเรือคำว่าดำเนินการได้ตามเป้าหมายที่กำหนดไว้หรือไม่ ทำให้ทราบและกำหนดทิศทาง การพัฒนาได้อย่างเป็นรูปธรรมและเกิดความชัดเจนที่จะทำให้ทราบถึงจุดแข็ง (strengths) จุดอ่อน (weaknesses) โอกาส (opportunities) ปัญหาหรืออุปสรรค (threats) ของแผนพัฒนาท้องถิ่น พ.ศ. ๒๕๖๑ - ๒๕๖๕ และ ฉบับเพิ่มเติม ครั้งที่ ๑/๒๕๖๔ และ ๒/๒๕๖๔ โครงการ กิจกรรมต่าง ๆ ซึ่งอาจเกิดจากผู้บริหาร สมาชิกสภา ปลัด/รองปลัดเทศบาลตำบลทุตรเรือคำผู้บริหารระดับหัวหน้าสำนัก/ผู้อำนวยการกอง บุคลากรของ เทศบาลตำบลทุตรเรือคำสภาพพื้นที่และผู้มีส่วนเกี่ยวข้องเพื่อนำไปสู่การปรับปรุงแผนงาน โครงการพัฒนาให้เกิดความ สอดคล้องกับสภาพพื้นแวดล้อมในสังคมภายใต้ความต้องการและความพึงพอใจของประชาชนตำบลทุตรเรือคำ

บทสรุปของความสำคัญก็คือ ในการไปสู่การวางแผนการพัฒนาในปีต่อ ๆ ไปเพื่อให้เกิดผลสัมฤทธิ์เชิง คุณค่าในกิจการสาธารณะมากที่สุดและเมื่อพบจุดแข็งก็ต้องเร่งรีบดำเนินการและจะต้องมีความสุขุมรอบคอบในการ ดำเนินการขยายโครงการ งานต่าง ๆ ที่เป็นจุดแข็งและพึงรอโอกาสในการเสริมสร้างให้เกิดจุดแข็งนี้ และเมื่อพบปัญหา และอุปสรรคก็ต้องตั้งรับให้มั่น รอโอกาสที่จะดำเนินการและตั้งมั่นอย่างสุขุมรอบคอบพยายามลดถอยสิ่งที่เป็น ปัญหาและอุปสรรค เมื่อพบจุดอ่อนต้องหยุดและถดถอยปัญหาลงให้ได้ ดำเนินการปรับปรุงให้ดีขึ้นตั้งรับให้มั่นเพื่อรอ โอกาสและสุดท้ายเมื่อมีโอกาสก็ต้องใช้พันธมิตรหรือผู้มีส่วนได้เสียในเทศบาลตำบลทุตรเรือคำให้เกิดประโยชน์เพื่อ ดำเนินการขยายแผน โครงการ งานต่าง ๆ พร้อมการปรับปรุงและเร่งรีบดำเนินการ สิ่งเหล่านี้จะถูกค้นพบเพื่อให้เกิด การพัฒนาเทศบาลตำบลทุตรเรือคำโดยการติดตามและประเมินผลซึ่งส่งผลให้เกิดกระบวนการพัฒนาอย่างเข้มแข็งและ มีความยั่งยืน เป็นไปตามเป้าหมายประสงค์ที่ตั้งไว้ได้อย่างดียิ่ง



๒. วัตถุประสงค์ของการติดตามและประเมินผล

การติดตามและประเมินผลแผนพัฒนาท้องถิ่นมุ่งค้นหาแผนงาน โครงการที่ได้ดำเนินการไปแล้วว่าสิ่งใดควรดำเนินการต่อไปตามวัตถุประสงค์ของแผนงาน โครงการ หรือศึกษาระหว่างดำเนินการตามโครงการเพื่อการพัฒนาท้องถิ่นว่ามีปัญหาใดควรปรับปรุงเพื่อการบรรลุเป้าหมาย ติดตามและประเมินผลแผนงาน โครงการเพื่อการพัฒนาท้องถิ่นที่ไม่ได้ดำเนินการเป็นเพราะเหตุใด เกิดปัญหาจากเรื่องใด จึงได้กำหนดเป็นวัตถุประสงค์ได้ดังนี้

๑. เพื่อเป็นเครื่องมือในการบริหารราชการท้องถิ่นของเทศบาลตำบลฤๅษีคำซึ่งจะช่วยตอบสนองภารกิจตามอำนาจหน้าที่ของหน่วยงาน รวมทั้งปรับปรุงการปฏิบัติงานให้ดีขึ้น มีประสิทธิภาพ และประสิทธิผล

๒. เพื่อให้ทราบความก้าวหน้าการดำเนินงานตามระยะเวลาและเป้าหมายที่กำหนดไว้ สภาพผลการดำเนินงาน ตลอดจนปัญหา อุปสรรคในการพัฒนาท้องถิ่นตามภารกิจที่ได้กำหนดไว้

๓. เพื่อเป็นข้อมูลสำหรับเร่งรัด ปรับปรุง แก้ไข ข้อบกพร่องของการดำเนินงาน โครงการ การยกเลิกโครงการที่ไม่เหมาะสมหรือหมดความจำเป็นของเทศบาลตำบลฤๅษีคำ

๔. เพื่อทราบถึงสถานภาพการบริหารการใช้จ่ายงบประมาณของเทศบาลตำบลฤๅษีคำ

๕. เพื่อสร้างความรับผิดชอบของผู้บริหาร ปลัด/รองปลัดผู้บริหารระดับสำนัก/กองทุกระดับของเทศบาลตำบลฤๅษีคำที่จะต้องผลักดันให้การดำเนินการตามแผนงาน โครงการต่าง ๆ เป็นไปอย่างมีประสิทธิภาพ บรรลุวัตถุประสงค์กับให้เกิดประโยชน์กับผู้มีส่วนได้เสีย ผู้มีส่วนเกี่ยวข้อง ประชาชนในตำบลฤๅษีคำ และหมู่บ้านทั้ง ๘ หมู่บ้าน หรือสังคมส่วนรวมมากที่สุด

๖. เพื่อติดตามและประเมินผลการดำเนินงานตามตัวชี้วัดร้อยละความสำเร็จของปฏิบัติงานตามแผนงาน/โครงการของสำนัก/กอง/ฝ่ายต่าง ๆ ในปีงบประมาณ พ.ศ. ๒๕๖๔

๓. ขั้นตอนการติดตามและประเมินผล

ระเบียบกระทรวงมหาดไทยว่าด้วยการจัดทำแผนพัฒนาขององค์กรปกครองส่วนท้องถิ่น พ.ศ. ๒๕๔๘ และแก้ไขเพิ่มเติม (ฉบับที่ ๒) พ.ศ. ๒๕๕๙ (ฉบับที่ ๓) พ.ศ. ๒๕๖๑ ข้อ ๒๙ กำหนดว่า คณะกรรมการติดตามและประเมินผลแผนพัฒนาท้องถิ่น มีอำนาจหน้าที่ ดังนี้

(๑) กำหนดแนวทาง วิธีการในการติดตามและประเมินผลแผนพัฒนา

(๒) ดำเนินการติดตามและประเมินผลแผนพัฒนา

(๓) รายงานผลและเสนอความเห็นซึ่งได้จากการติดตามและประเมินผลแผนพัฒนาต่อนายกเทศบาลตำบลฤๅษีคำเพื่อให้นายกเทศบาลตำบลฤๅษีคำเสนอต่อสภาเทศบาลตำบลฤๅษีคำและคณะกรรมการพัฒนาท้องถิ่นพร้อมทั้งประกาศผลการติดตามและประเมินผลแผนพัฒนาให้ประชาชนในท้องถิ่นทราบในที่เปิดเผยภายในสิบห้าวันนับแต่วันรายงานผลและเสนอความเห็นดังกล่าวและต้องปิดประกาศไว้เป็นระยะเวลาไม่น้อยกว่าสามสิบวันโดยอย่างน้อยปีละหนึ่งครั้งภายในเดือนธันวาคมของทุกปี

(๔) แต่งตั้งคณะกรรมการหรือคณะทำงานเพื่อช่วยปฏิบัติงานตามที่เห็นสมควร

๑. การดำเนินการติดตามและประเมินผล

คณะกรรมการติดตามและประเมินผลแผนพัฒนาท้องถิ่น มีจำนวน ๑๑ คน ประกอบด้วย

๑) สมาชิกสภาเทศบาลตำบลฤๅษีคำสภาเทศบาลตำบลฤๅษีคำคัดเลือก จำนวน ๓ คน

๒) ผู้แทนประชาคมท้องถิ่นที่ประชาคมท้องถิ่นคัดเลือก จำนวน ๒ คน

๓) ผู้แทนหน่วยงานที่เกี่ยวข้องที่ผู้บริหารท้องถิ่นคัดเลือก จำนวน ๒ คน

๔) หัวหน้าส่วนการบริหารที่คัดเลือกกันเอง จำนวน ๒ คน และผู้ทรงคุณวุฒิที่ผู้บริหารท้องถิ่นคัดเลือก จำนวน ๒ คน



คณะกรรมการติดตามและประเมินผลแผนพัฒนาท้องถิ่น ต้องดำเนินการให้การติดตามและประเมินผลแผนพัฒนาท้องถิ่นบรรลุวัตถุประสงค์ตามแผนพัฒนาท้องถิ่น ดังนี้

๑. ประชุมเพื่อกำหนดกรอบแนวทาง และวิธีการติดตามและประเมินผลแผนพัฒนาท้องถิ่น โดยการกำหนดกรอบ แนวทาง วิธีการ และห้วงเวลาให้เหมาะสมกับเทศบาลตำบลกุดเรือคำ

๒. ดำเนินการติดตามและประเมินพัฒนาท้องถิ่นสี่ปีตามกรอบแนวทาง วิธีการ และห้วงเวลาที่กำหนด โดยสามารถติดตามและประเมินผลได้ตลอดระยะเวลา

๓. รายงานผลและเสนอความเห็นซึ่งได้จากการติดตามและประเมินผลแผนพัฒนาท้องถิ่นต่อนายกเทศบาลตำบลกุดเรือคำเพื่อดำเนินการต่อไป

๒. การกำหนดแนวทางและวิธีการ

คณะกรรมการติดตามและประเมินผลแผนพัฒนาท้องถิ่นของเทศบาลตำบลกุดเรือคำ ได้กำหนดการแบ่งขั้นตอนเพื่อเป็นการกำหนดแนวทางและวิธีการสำหรับการติดตามและประเมินผลแผนพัฒนาท้องถิ่นของเทศบาลตำบลกุดเรือคำดังนี้

๒.๑ การกำหนดวัตถุประสงค์และขอบเขตการติดตามและประเมินผล การติดตามยุทธศาสตร์และโครงการเพื่อการพัฒนาท้องถิ่น จะเริ่มดำเนินการศึกษาและรวบรวมข้อมูลของโครงการที่จะติดตามว่ามีวัตถุประสงค์หลักอะไร มีการกำหนดการติดตามและประเมินผลไว้หรือไม่ (ซึ่งดูได้จากการกำหนดตัวชี้วัด : KPI) ถ้ากำหนดไว้แล้วมีความชัดเจนเพียงใด ใครเป็นผู้รับผิดชอบ ใครเป็นผู้ใช้ผลการติดตาม เป็นต้น จากนั้นศึกษาว่าผู้ใช้ผล การนำผลไปใช้ประโยชน์อย่างไร เมื่อใด ข้อมูลหลัก ๆ ที่ต้องการคืออะไร ต้องการให้รายงานผลอย่างไร มีข้อเสนอแนะในการติดตามผลอย่างไร ซึ่งการศึกษาดังกล่าวอาจใช้วิธีสัมภาษณ์และ/หรือสังเกตแล้วนำผลที่ได้มากำหนดเป็นวัตถุประสงค์และขอบเขตในการติดตาม

๒.๒ วางแผนติดตามและประเมินผล จะนำวัตถุประสงค์และขอบเขตในการติดตามงานจาก ข้อ ๒.๑ มาวิเคราะห์ แล้วเขียนรายละเอียด ซึ่งประกอบด้วย ประเด็นหลัก ๆ คือ วัตถุประสงค์การติดตามแหล่งข้อมูล เวลาที่เก็บข้อมูล วิธีการเก็บรวบรวมข้อมูล และวิธีการวิเคราะห์ข้อมูล จากนั้นสร้างเครื่องมือซึ่งส่วนใหญ่จะเป็นแบบสัมภาษณ์หรือแบบสอบถาม กำหนดการทดลองและปรับปรุงเครื่องมือ

๒.๓ ดำเนินการหรือปฏิบัติตามแผนพัฒนาท้องถิ่น เป็นการดำเนินการตามวัตถุประสงค์และขั้นตอนที่ได้กำหนดไว้ ซึ่งสิ่งสำคัญที่ต้องการในขั้นนี้ คือ ข้อมูลจากแหล่งต่าง ๆ ดังนั้น แม้จะวางแผนพัฒนาท้องถิ่นไว้ดีและได้ข้อมูลที่มีคุณภาพเพียงใดก็ตาม แต่ถ้าในเชิงปริมาณได้น้อยก็ต้องติดตามเพิ่มจนกว่าจะได้ครบขั้นต่ำตามที่กำหนดไว้ตามแผนพัฒนาท้องถิ่น

๒.๔ การวิเคราะห์ข้อมูล เป็นการวิเคราะห์ตามวัตถุประสงค์ของการติดตามที่กำหนดไว้ แต่ละโครงการตามตัวชี้วัดที่กำหนดไว้ โดยอาจใช้วิธีการทางสถิติพื้นฐาน เช่น การแจกแจง ค่าร้อยละ ค่าเฉลี่ย ค่าเบี่ยงเบนมาตรฐาน จำนวน เป็นต้น หรืออาจใช้การวิเคราะห์แบบ Matrix การพรรณนาเปรียบเทียบ การเขียน Flow Chart การแสดงแผนภูมิแกนต์ (Gantt Chart) หรืออาจใช้หลาย ๆ วิธีประกอบกันตามความเหมาะสมของพื้นที่เทศบาลตำบลกุดเรือคำ



๒.๕ รายงานตามแบบแผนพัฒนาท้องถิ่นเป็นการรายงานให้ผู้เกี่ยวข้องทราบโดยรายงานตามแบบที่กำหนดไว้ตามแผนพัฒนาท้องถิ่น ทั้งนี้ การรายงานผลการติดตามแผนงาน โครงการหนึ่ง ๆ อาจมีหลายลักษณะก็ได้ ตามความเหมาะสมของเทศบาลตำบลกุดเรือคำในการรายงานผลการติดตามโครงการอาจเขียนเป็นรายงานเชิงเทคนิค ซึ่งประกอบด้วยก็ได้ ความเป็นมาของโครงการที่จะติดตามโดยสรุปวัตถุประสงค์และประโยชน์ที่คาดว่าจะได้รับการติดตาม ซึ่งจะปรากฏในส่วนที่ ๒ และส่วนที่ ๓

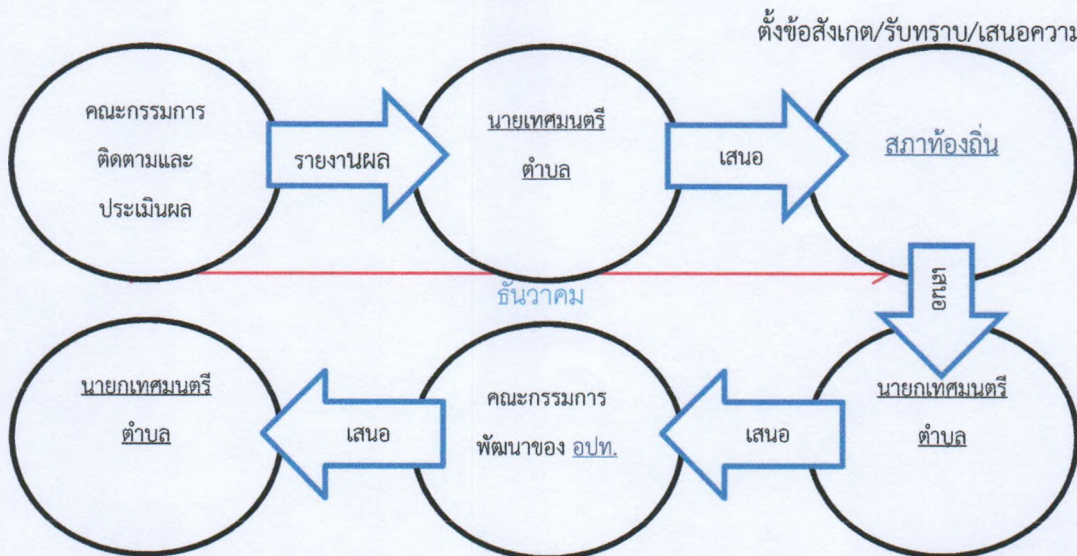
๒.๖ รายงานผล คณะกรรมการติดตามและประเมินผลแผนพัฒนาท้องถิ่น รายงานผลและเสนอความเห็นซึ่งได้จากการติดตามและประเมินผลแผนพัฒนาของเทศบาลตำบลกุดเรือคำต่อนายกเทศมนตรีตำบลกุดเรือคำ เพื่อให้นายกเทศมนตรีตำบลกุดเรือคำเสนอต่อสภาเทศบาลตำบลกุดเรือคำ และคณะกรรมการพัฒนาท้องถิ่นของเทศบาลตำบลกุดเรือคำ โดยอย่างน้อยปีละหนึ่งครั้งภายในเดือนธันวาคมของทุกปี

๒.๗ การวินิจฉัยสั่งการ การนำเสนอเพื่อให้เกิดการเปลี่ยนแปลง ปรับปรุง แก้ไขที่ดี หลังจากคณะกรรมการติดตามและประเมินผลแผนพัฒนาของเทศบาลตำบลกุดเรือคำ หรือผู้เกี่ยวข้องหรือผู้มีอำนาจในสำนักงาน ฝ่ายต่าง ๆ ได้รับรายงานสรุปแล้วจะวินิจฉัย/สั่งการ เพื่อแก้ไขปัญหาที่ได้จากรายงานสรุป ซึ่งอาจกระทำโดยตรงหรือเสนอรายงานตามสายบังคับบัญชาก็ได้ตามความเหมาะสมต่อนายกเทศมนตรีตำบลกุดเรือคำ

๓. การรายงานผล

คณะกรรมการติดตามและประเมินผลแผนพัฒนาของเทศบาลตำบลกุดเรือคำ มีอำนาจหน้าที่ในการรายงานผลและเสนอความเห็นซึ่งได้จากการติดตามและประเมินผลแผนพัฒนาต่อนายกเทศมนตรีตำบลกุดเรือคำ เพื่อให้นายกเทศมนตรีตำบลกุดเรือคำเสนอต่อสภาเทศบาลตำบลกุดเรือคำ และคณะกรรมการพัฒนาท้องถิ่นของเทศบาลตำบลกุดเรือคำโดยอย่างน้อยปีละหนึ่งครั้งภายในเดือนธันวาคมของทุกปี

ขั้นตอนการรายงานผล



ประกาศผลการติดตามและประเมินผลแผนพัฒนาให้ประชาชน ตั้งข้อสังเกต/รับทราบ/เสนอความเห็น
 ในตำบลกุดเรือคำทราบในที่เปิดเผยภายในสิบห้าวัน นับแต่วัน
 รายงานผลและเสนอความเห็นดังกล่าวและต้องปิดประกาศไว้
 เป็นระยะเวลาไม่น้อยกว่าสามสิบวัน



๔. เครื่องมือการติดตามและประเมินผล

เครื่องมือการติดตามและประเมินผลแผนพัฒนาท้องถิ่น (Monitoring and evaluation tools for local development plans) เป็นสิ่งของ วัสดุ อุปกรณ์หรือเทคนิควิธีการที่คณะกรรมการติดตามและประเมินผลแผนพัฒนาเทศบาลตำบลฤๅษีคำ ใช้ในการเก็บข้อมูลการติดตามผลรวมทั้งโดยการพิจารณาเลือกใช้เครื่องมือและเทคนิควิธีการที่คณะกรรมการติดตามและประเมินผลแผนพัฒนาท้องถิ่นได้คิดสร้างไว้เพื่อใช้ในการติดตามและประเมินผล เช่น แบบสอบถามวัดทัศนคติ มาตรฐานประมาณค่า และวิธีการ เป็นต้น และหรือโดยการสร้างเครื่องมือการติดตามและประเมินผลแผนพัฒนาท้องถิ่นได้แก่ แบบสอบถาม (Questionnaires) แบบสัมภาษณ์ (Interview) และแบบสังเกตการณ์ (Observation) เป็นต้น โดยอาศัยสภาพพื้นที่ทั่วไป อำนาจหน้าที่ภารกิจของเทศบาลตำบลฤๅษีคำรวมถึงผู้มีส่วนได้เสียในท้องถิ่นรวมทั้งเกณฑ์มาตรฐาน แบบต่าง ๆ ที่ได้กำหนดขึ้นหรือการนำไปทดลองใช้เพื่อปรับปรุงแก้ไขแล้ว จึงนำเครื่องมือการติดตามและประเมินผลแผนพัฒนาท้องถิ่นไปใช้ในการปฏิบัติงานจริงหรือภาคสนาม ดำเนินการสำรวจและเก็บข้อมูล วิเคราะห์ข้อมูล สรุปข้อมูลที่เป็นจริงต่อไป

๑. กรอบและแนวทางในการติดตามและประเมินผล

คณะกรรมการติดตามและประเมินผลแผนพัฒนาท้องถิ่นของเทศบาลตำบลฤๅษีคำกำหนดกรอบและแนวทางในการติดตามและประเมินผล ดังนี้

๑.๑ กำหนดกรอบเวลา (Time & Time Frame) โดยกำหนดกรอบระยะเวลา ดังนี้

๑) ประชุมคณะกรรมการติดตามและประเมินผลแผนพัฒนาท้องถิ่นของเทศบาลตำบลฤๅษีคำอย่างน้อยปีครั้ง

๒) สรุปผลการติดตามและประเมินผลในรอบ ๖ เดือน และสรุปภาพรวมของ ๖ เดือนที่ผ่านมาทุกครั้ง

๓) รายงานผลและเสนอความเห็นซึ่งได้จากการติดตามและประเมินผลแผนพัฒนาต่อนายกเทศบาลตำบลฤๅษีคำภายในเดือน เมษายน และภายในเดือนตุลาคม เพื่อให้นายกเทศมนตรีตำบลฤๅษีคำเสนอสภาเทศบาลตำบลฤๅษีคำภายในระยะเวลาที่กำหนด

๑.๒ ความสอดคล้อง (Relevance) เป็นความสอดคล้องของยุทธศาสตร์ แผนงาน โครงการ (หรือผลผลิต) ที่ได้กำหนดขึ้นมีความสอดคล้องและนำไปกำหนดเป็นวิสัยทัศน์ของเทศบาลตำบลฤๅษีคำ

๑.๓ ความเพียงพอ (Adequacy) กำหนดทรัพยากรสำหรับการดำเนินการติดตามและประเมินผลประกอบด้วยคน เงิน วัสดุ อุปกรณ์ เครื่องมือในการปฏิบัติงานตามศักยภาพโดยนำเครื่องมือที่มีอยู่จริงในเทศบาลตำบลฤๅษีคำมาปฏิบัติงาน

๑.๔ ความก้าวหน้า (Progress) กรอบของความก้าวหน้าแผนงาน โครงการต่าง ๆ จะวัดจากรายการที่เป็นโครงการในรอบ ๔ ปี วัดได้จากช่องปีงบประมาณและที่ผ่านมา โครงการที่ต่อเนื่องจากปีงบประมาณที่ผ่านมา

๑.๕ ประสิทธิภาพ (Efficiency) เป็นการติดตามและประเมินผลความสัมพันธ์กันระหว่างผลผลิตหรือผลที่ได้รับจริงกับทรัพยากรที่ถูกใช้ไปในการพัฒนาท้องถิ่นของเทศบาลตำบลฤๅษีคำซึ่งสามารถวัดได้ในเชิงปริมาณ ขนาด ความจุ พื้นที่ จำนวน ระยะเวลา เป็นต้น

๑.๖ ประสิทธิภาพ (Effectiveness) เป็นผลที่ได้จากประสิทธิภาพทำให้เกิดผลลัพธ์และผลผลิต (Outcome and Output) ซึ่งสามารถวัดได้ในเชิงปริมาณและเชิงคุณภาพหรือวัดได้เฉพาะเชิงคุณภาพ ซึ่งวัดเป็นความพึงพอใจหรือสิ่งที่ประชาชนชื่นชอบหรือการมีความสุข เป็นต้น



กำหนดแนวทางการวิเคราะห์สภาพแวดล้อมการติดตามและประเมินผลมีความจำเป็นที่จะต้องวิเคราะห์สภาพแวดล้อมของเทศบาลตำบลกุดเรือคำในระดับหมู่บ้านและระดับตำบล และอาจรวมถึงอำเภอ และจังหวัดด้วย เพราะมีความสัมพันธ์และปฏิสัมพันธ์ในเชิงการพัฒนาท้องถิ่นแบบองค์รวมของจังหวัดเดียวกัน

๒. ระเบียบ วิธีในการติดตามและประเมินผล

คณะกรรมการติดตามและประเมินผลแผนพัฒนาท้องถิ่นของเทศบาลตำบลกุดเรือคำกำหนดระเบียบวิธีในการติดตามและประเมินผล ดังนี้

๒.๑ ระเบียบในการติดตามและประเมินผลแผนพัฒนา ระเบียบวิธีในการติดตามและประเมินผลมีองค์ประกอบใหญ่ ๆ ที่สำคัญ ๓ ประการ คือ

- ๑) ผู้เข้าร่วมติดตามและประเมินผล
- ๒) เครื่องมือ
- ๓) กรรมวิธีหรือวิธีการต่าง ๆ

๒.๒ วิธีในการติดตามและประเมินผลแผนพัฒนา

๑) การออกแบบการติดตามและประเมินผล การออกแบบเพื่อการติดตามและประเมินผลแผนพัฒนามีเป้าหมายเพื่อมุ่งตอบปัญหาการติดตามและประเมินผลได้อย่างตรงประเด็น อธิบายหรือควบคุมความผันแปรของโครงการเพื่อการพัฒนาท้องถิ่นที่จะเกิดขึ้นได้

๒) การสำรวจ (survey) เป็นการรวบรวมข้อมูลจากบันทึกหรือทะเบียนที่ผู้รับผิดชอบโครงการจัดทำไว้แล้ว หรืออาจเป็นข้อมูลที่คณะกรรมการติดตามและประเมินผลต้องจดบันทึก (record) สังเกต (observe) หรือวัด (measurement) โดยคณะกรรมการติดตามและประเมินผลจะดำเนินการในพื้นที่จากผู้มีส่วนเกี่ยวข้องเจ้าหน้าที่ บุคลากรของเทศบาลตำบลกุดเรือคำเป็นข้อมูลที่มีอยู่ตามธรรมชาติ พฤติกรรม ความต้องการ ซึ่งศึกษาได้โดยวิธีการสังเกตและสามารถวัดได้

๓. กำหนดเครื่องมือที่ใช้ในการติดตามและประเมินผล

คณะกรรมการติดตามและประเมินผลแผนพัฒนาท้องถิ่นของเทศบาลตำบลกุดเรือคำกำหนดเครื่องมือที่ใช้ในการติดตามและประเมินผล ดังนี้

๓.๑ การทดสอบและการวัด (Tests & Measurements) วิธีการนี้จะทำการทดสอบและวัดผล เพื่อดูระดับการเปลี่ยนแปลง ซึ่งรวมถึงแบบทดสอบต่าง ๆ การประเมินการปฏิบัติงาน และแนวทางการวัด จะใช้เครื่องมือใดในการทดสอบและการวัดนั้นเป็นไปตามความเหมาะสมของโครงการพัฒนาท้องถิ่น เช่น การทดสอบและการวัดโครงการก่อสร้างถนนลาดยางชนิดแอสฟัลท์ติกคอนกรีต จะใช้การทดสอบตามมาตรฐานทางวิศวกรรมกรรมทางโครงการจัดงานประเพณีวันเด็ก จะใช้การทดสอบและวัดโดยประเมินผลความพึงพอใจของผู้เข้าร่วมโครงการ เป็นต้น

๓.๒ การสัมภาษณ์ (Interviews) อาจเป็นการสัมภาษณ์เดี่ยว หรือกลุ่มก็ได้ การสัมภาษณ์เป็นการยืนยันว่า ผู้มีส่วนเกี่ยวข้อง ผู้ได้รับผลกระทบมีความเกี่ยวข้องและได้รับผลกระทบในระดับใด โดยทั่วไปการสัมภาษณ์ถูกแบ่งออกเป็น ๒ ประเภท คือ การสัมภาษณ์แบบเป็นทางการหรือกึ่งทางการ (formal or semi-formal interview) ซึ่งใช้แบบสัมภาษณ์แบบมีโครงสร้าง (structure interviews) ดำเนินการสัมภาษณ์ และการสัมภาษณ์แบบไม่เป็นทางการ (informal interview) ซึ่งคล้าย ๆ กับการพูดสนทนาอย่างไม่มีพิธีรีตองไม่เคร่งครัดในขั้นตอน



๓.๓ การสังเกต (Observations) คณะกรรมการติดตามและประเมินผลแผนพัฒนาเทศบาลตำบลกุดเรือคำ ใช้การสังเกตเพื่อเฝ้าดูว่ากำลังเกิดอะไรขึ้นกับการพัฒนาท้องถิ่นของเทศบาลตำบลกุดเรือคำ มีการบันทึกการสังเกต แนวทางในการสังเกต และกำหนดการดำเนินการสังเกต (๑) การสังเกตแบบมีส่วนร่วม (Participant observation) เป็นวิธีการสังเกตที่คณะกรรมการติดตามและประเมินผลเข้าไปใช้ชีวิตร่วมกับประชาชนในหมู่บ้านหรือตัวบุคคล ชุมชน มีกิจกรรมร่วมกัน (๒) การสังเกตแบบไม่มีส่วนร่วม (Non-participant observation) หรือการสังเกตโดยตรง (Direct observation) เป็นการสังเกต บันทึกลักษณะทางกายภาพ โครงสร้าง และความสัมพันธ์ของผู้มีส่วนได้เสียในเทศบาลตำบลกุดเรือคำ

๓.๔ การสำรวจ (surveys) ในที่นี้หมายถึง การสำรวจเพื่อประเมินความคิดเห็น การรับรู้ ทัศนคติ ความพึงพอใจ ความจำเป็น ความต้องการของประชาชนในตำบลกุดเรือคำ /เทศบาลตำบลกุดเรือคำ คณะกรรมการติดตามและประเมินผลแผนพัฒนาเทศบาลตำบลกุดเรือคำจะมีการบันทึกการสำรวจ และทิศทางการสำรวจไว้เป็นหลักฐาน

๓.๕ เอกสาร (Documents) การติดตามและประเมินผลยุทธศาสตร์และโครงการมีความจำเป็นอย่างยิ่งที่จะต้องใช้อเอกสาร ซึ่งเป็นเอกสารที่เกี่ยวข้องกับยุทธศาสตร์การพัฒนา ปัญหาความต้องการของประชาชนในท้องถิ่น สาเหตุของปัญหา แนวทางการแก้ไขปัญหาหรือแนวทางการพัฒนา ตลอดจนเป้าประสงค์ ค่าเป้าหมาย กลยุทธ์ แผนงาน ผลผลิตหรือโครงการ วิสัยทัศน์ของเทศบาลตำบลกุดเรือคำ

๕. ประโยชน์ของการติดตามและประเมินผล

การติดตามและประเมินผลมีประโยชน์ที่สำคัญคือ การนำไปใช้แก้ไขปัญหาต่าง ๆ ระหว่างดำเนินโครงการ รองลงมาคือนำไปใช้สำหรับวางแผนการจัดทำแผนพัฒนาท้องถิ่นสี่ปีในอนาคต ประโยชน์ต่าง ๆ แยกเป็นหัวข้อได้ ดังนี้

๑. ได้ทราบถึงสภาพและสถานการณ์ต่าง ๆ ของการจัดทำแผนพัฒนาท้องถิ่นและการดำเนินการตามโครงการ ซึ่งจะทำให้วิธีการปฏิบัติดำเนินการไปแนวทางเดียวกัน

๒. ได้ทราบถึงข้อดี ข้อเสีย ข้อบกพร่องต่าง ๆ ตลอดจนปัจจัยที่ทำให้แผนพัฒนาท้องถิ่นสี่ปีและการดำเนินการตามโครงการพัฒนาท้องถิ่นมีปัญหา ทำให้สามารถแก้ไขได้ทุกจุด ตรงเป้าหมายอย่างทันที่ทั้งในปัจจุบันและอนาคต

๓. ช่วยให้การใช้ทรัพยากรต่าง ๆ เกิดความประหยัด คุ่มค่าไม่เสียประโยชน์ ประหยัดเวลา งบประมาณ และทรัพยากรในการดำเนินโครงการพัฒนาท้องถิ่น

๔. สามารถเก็บรวบรวม วิเคราะห์ข้อมูลต่าง ๆ ที่เกี่ยวกับรายละเอียด ความต้องการ สภาพปัญหาต่าง ๆ ที่จะนำไปจัดทำเป็นโครงการเพื่อพัฒนาท้องถิ่น เพื่อนำเสนอโครงการในเชิงสถิติหรือข้อมูลที่เป็นจริง ทำให้ได้รับความเชื่อถือและการยอมรับจากประชาชน ผู้มีส่วนได้เสีย หน่วยงานราชการ รัฐวิสาหกิจ องค์กรต่าง ๆ

๕. กระตุ้นให้ผู้ปฏิบัติงานและผู้เกี่ยวข้องกับการพัฒนาท้องถิ่น การจัดทำโครงการและรับผิดชอบโครงการมีความสำนึกต่อหน้าที่ความรับผิดชอบ และกระตือรือร้นในการแก้ไข ตลอดจนปรับปรุงรายละเอียด เนื้อหา ข้อมูลให้เป็นปัจจุบันเสมอ

๖. การวินิจฉัย สั่งการ นายกเทศมนตรีตำบลกุดเรือคำ ปลัด/รองปลัด ผู้บริหารระดับสำนัก/กอง/ฝ่ายต่าง ๆ ของเทศบาลตำบลกุดเรือคำสามารถวินิจฉัย สั่งการได้อย่างถูกต้อง ชัดเจน รัดกุมมีเหตุมีผลในการพัฒนาท้องถิ่นให้สอดคล้องกับสภาพความเป็นจริงและตามอำนาจหน้าที่ นอกจากนี้ยังสามารถกำหนดมาตรการต่าง ๆ สำหรับการปรับปรุงแก้ไขและป้องกันความผิดพลาดที่จะเกิดขึ้นได้



๗. ทำให้ภารกิจต่าง ๆ ของบุคลากรในเทศบาลตำบลกุดเรือคำแต่ละคน แต่ละสำนัก/กอง/ฝ่ายต่าง ๆ มีความสอดคล้องกัน ประสานการทำงานให้เป็นองค์รวมของหน่วยงาน ทำให้เป้าหมายของเทศบาลตำบลกุดเรือคำเกิดความสำเร็จตามเป้าหมายหลัก มีความสอดคล้องและเกิดประสิทธิภาพและประสิทธิผล

๘. สามารถรักษาคุณภาพของงานหรือภารกิจให้เป็นไปและตรงตามวัตถุประสงค์ของโครงการ กิจกรรมงานต่าง ๆ และประชาชนพึงพอใจเมื่อได้รับการบริการประชาชนในเขตตำบลกุดเรือคำ



ส่วนที่ ๒ การติดตามและประเมินผล

สรุปผลการติดตามและประเมินผล ปีงบประมาณ พ.ศ. ๒๕๖๔

๒.๑ ยุทธศาสตร์การพัฒนา ปีงบประมาณ พ.ศ. ๒๕๖๔

๑.๑.๑ แผนยุทธศาสตร์การพัฒนาเทศบาลตำบลฤๅษีคำเป็นแผนยุทธศาสตร์ที่กำหนดระยะเวลา แผนพัฒนาท้องถิ่น พ.ศ. ๒๕๖๑ - ๒๕๖๕ ซึ่งเป็นแผนพัฒนาเศรษฐกิจและสังคมของเทศบาลตำบลฤๅษีคำที่กำหนดยุทธศาสตร์ และแนวทางการพัฒนาของเทศบาลตำบลฤๅษีคำซึ่งแสดงถึงวิสัยทัศน์ พันธกิจ และจุดมุ่งหมาย เพื่อการพัฒนาในอนาคต โดยสอดคล้องกับแผนพัฒนาเศรษฐกิจและสังคมแห่งชาติ แผนการบริหารราชการแผ่นดิน ยุทธศาสตร์การพัฒนาจังหวัดสกลนคร อำเภอวานรนิวาส และแผนชุมชนตำบลฤๅษีคำ

๑) ยุทธศาสตร์ ประกอบด้วย

ยุทธศาสตร์ที่ ๑ พัฒนาด้านการศึกษา ศาสนา และส่งเสริมศิลปวัฒนธรรม

ยุทธศาสตร์ที่ ๒ พัฒนาด้านระบบเศรษฐกิจ

ยุทธศาสตร์ที่ ๓ พัฒนาด้านสังคม และความมั่นคง

ยุทธศาสตร์ที่ ๔ พัฒนาด้านการบริหารจัดการทรัพยากรธรรมชาติและสิ่งแวดล้อม

ยุทธศาสตร์ที่ ๖ พัฒนาด้านการบริการสาธารณะ และโครงสร้างพื้นฐาน

๒) พันธกิจ ประกอบด้วย

พันธกิจที่ ๑ การพัฒนาระบบโครงสร้างพื้นฐาน ระบบสาธารณสุขโรค สาธารณูปการ

พันธกิจที่ ๒ การพัฒนาคุณภาพชีวิต การศึกษา กีฬา ศิลปวัฒนธรรม ภูมิปัญญา

ท้องถิ่น และสาธารณสุข

พันธกิจที่ ๓ ส่งเสริมการรักษาความปลอดภัยในชีวิตและทรัพย์สิน และความ

เข้มแข็งของชุมชน

พันธกิจที่ ๔ การพัฒนา และส่งเสริมความเข้มแข็งของระบบเศรษฐกิจชุมชน โดยยึด

แนวทางพระราชดำริ “เศรษฐกิจแบบพอเพียง”

พันธกิจที่ ๕ ส่งเสริมและพัฒนาสินค้าด้านการเกษตร

พันธกิจที่ ๖ การพัฒนาระบบการจัดการทรัพยากรธรรมชาติและสิ่งแวดล้อม

พันธกิจที่ ๗ ส่งเสริมพนักงานให้มีความรู้ ความสามารถในการทำงาน และพัฒนา

เทคโนโลยีสารสนเทศเพื่อสนับสนุนการบริหารจัดการที่ดี

พันธกิจที่ ๘ ส่งเสริมและสนับสนุนการมีส่วนร่วม โดยให้ความรู้แก่ประชาชนเพื่อให้

ประชาชนร่วมกันตรวจสอบปัญหาการทุจริตคอร์รัปชัน

๓) จุดมุ่งหมายเพื่อการพัฒนาในอนาคต ประกอบด้วย

จุดมุ่งหมายที่ ๑ การได้รับบริการด้านโครงสร้างพื้นฐานให้มีความสะดวกและรวดเร็ว

จุดมุ่งหมายที่ ๒ ประชาชนมีความรู้และบำรุงรักษาศิลปวัฒนธรรม ภูมิปัญญาท้องถิ่นอัน

ดีงาม

จุดมุ่งหมายที่ ๓ ประชาชนมีความปลอดภัยในชีวิตและทรัพย์สิน

จุดมุ่งหมายที่ ๔ ประชาชนมีความเป็นอยู่ที่ดี มีรายได้เพิ่ม สามารถพึ่งพาตนเองได้



ยั่งยืน

จุดมุ่งหมายที่ ๕ การบริหารจัดการภาครัฐที่ดี และมีส่วนร่วมจากทุกภาคส่วน
จุดมุ่งหมายที่ ๖ พัฒนา ส่งเสริมอนุรักษ์สิ่งแวดล้อม ทรัพยากรธรรมชาติ คงอยู่อย่าง

จุดมุ่งหมายที่ ๗ ประชาชนรู้จักสามัคคีในชุมชน

๔) แนวทางการพัฒนาท้องถิ่น ประกอบด้วย

| | |
|---------------------|-------------------------------------|
| แนวทางการพัฒนาที่ ๑ | ด้านโครงสร้างพื้นฐาน |
| แนวทางการพัฒนาที่ ๒ | ด้านเศรษฐกิจ |
| แนวทางการพัฒนาที่ ๔ | ด้านการศึกษา ศาสนา และวัฒนธรรม |
| แนวทางการพัฒนาที่ ๕ | ด้านสาธารณสุข |
| แนวทางการพัฒนาที่ ๖ | ด้านพัฒนาการเมือง และการบริหาร |
| แนวทางการพัฒนาที่ ๗ | ด้านพัฒนาสังคม |
| แนวทางการพัฒนาที่ ๘ | ด้านทรัพยากรธรรมชาติ และสิ่งแวดล้อม |

๕) วิสัยทัศน์

“จัดบริการสาธารณะครบถ้วน มวลชนเข้มแข็ง แรงประชาร่วมใจ ยึดมั่นในธรรมาภิบาล”



๒.๒ รายงานบัญชีโครงการพัฒนา

| ยุทธศาสตร์ | ๒๕๖๑ | | ๒๕๖๒ | | ๒๕๖๓ | | ๒๕๖๔ | | ๒๕๖๕ | |
|---|-----------|----------------------|-----------|----------------------|-----------|----------------------|------------|----------------------|------------|---------------------|
| | จำนวน | งบประมาณ | จำนวน | งบประมาณ | จำนวน | งบประมาณ | จำนวน | งบประมาณ | จำนวน | งบประมาณ |
| การพัฒนาด้านการศึกษา ศาสนา และส่งเสริม ศิลปวัฒนธรรม | ๑๒ | ๕,๒๗๑,๐๐๐.๐๐ | ๑๒ | ๔,๙๗๑,๐๐๐.๐๐ | ๑๒ | ๕,๒๗๑,๐๐๐.๐๐ | ๑๓ | ๕,๒๙๑,๐๐๐.๐๐ | ๑๓ | ๕,๒๙๑,๐๐๐.๐๐ |
| การพัฒนาด้านเศรษฐกิจ | ๐ | ๐ | ๐ | ๐ | ๐ | ๐ | ๐ | ๐ | ๐ | ๐ |
| การพัฒนาด้านสังคมและ ความมั่นคง | ๑๗ | ๑๐,๔๗๔,๐๐๐.๐๐ | ๑๗ | ๑๐,๖๘๔,๐๐๐.๐๐ | ๑๗ | ๑๐,๙๒๔,๐๐๐.๐๐ | ๑๘ | ๑๒,๑๓๔,๐๐๐.๐๐ | ๓๒ | ๑๑,๗๑๕,๗๖๐.๐๐ |
| การพัฒนาด้าน ทรัพยากรธรรมชาติและ สิ่งแวดล้อม | ๑ | ๒๐,๐๐๐.๐๐ | ๑ | ๒๐,๐๐๐.๐๐ | ๑ | ๒๐,๐๐๐.๐๐ | ๑ | ๒๐,๐๐๐.๐๐ | ๔ | ๑๑๗,๐๕๐.๐๐ |
| การพัฒนาด้านการบริหาร จัดการที่ดี | ๑๒ | ๑,๑๔๐,๐๐๐.๐๐ | ๑๒ | ๑,๑๔๐,๐๐๐.๐๐ | ๑๒ | ๑,๑๔๐,๐๐๐.๐๐ | ๑๒ | ๑,๑๔๐,๐๐๐.๐๐ | ๑๕ | ๑,๕๗๐,๐๐๐.๐๐ |
| การพัฒนาด้านบริการ สาธารณะและโครงสร้าง พื้นฐาน | ๐ | ๐.๐๐ | ๐ | ๐.๐๐ | ๐ | ๐.๐๐ | ๗๑ | ๖๒,๑๓๙,๒๓๙.๐๐ | ๘๔ | ๗๘,๒๗๙,๘๓๙.๐๐ |
| | | | | | | | | | | |
| รวม | ๔๒ | ๑๖,๙๐๕,๐๐๐.๐๐ | ๔๒ | ๑๖,๘๑๕,๐๐๐.๐๐ | ๔๒ | ๑๗,๓๕๕,๐๐๐.๐๐ | ๑๑๕ | ๘๐,๗๒๔,๒๓๙.๐๐ | ๑๔๘ | ๙๖,๙๗๓,๖๔๙.๐ |

๒.๓ รายงานบัญชีโครงการที่ได้รับอนุมัติงบประมาณ

| ลำดับที่ | งาน | โครงการ/ รายการ | งบประมาณอนุมัติ (บาท) |
|----------|-----------------|--|--------------------------|
| ๑ | งบกลาง | เบี้ยยังชีพผู้สูงอายุ | ๘,๑๐๑,๒๐๐.๐๐ |
| ๒ | งบกลาง | เบี้ยยังชีพคนพิการ | ๒,๗๔๓,๒๐๐.๐๐ |
| ๓ | งบกลาง | เบี้ยยังชีพผู้ป่วยเอดส์ | ๓๖๐,๐๐๐.๐๐ |
| ๔ | งบกลาง | สำรองจ่าย | ๒๕๐,๐๐๐.๐๐ |
| ๕ | งานบริหารทั่วไป | ค่าใช้จ่ายโครงการจัดกิจกรรม ๕ ส | ๕,๐๐๐.๐๐ |
| ๖ | งานบริหารทั่วไป | ค่าใช้จ่ายโครงการเทศบาลเคลื่อนที่พบประชาชน | ๔๐,๐๐๐.๐๐ |
| ๗ | งานบริหารทั่วไป | ค่าใช้จ่ายโครงการฝึกอบรมและศึกษาดูงานเพื่อพัฒนา ศักยภาพ | ๒๕๐,๐๐๐.๐๐ |
| ๘ | งานบริหารทั่วไป | ค่าใช้จ่ายตามมติคณะรัฐมนตรี หนังสือสั่งการ กระทรวงมหาดไทย กรมส่งเสริมการปกครองท้องถิ่น จังหวัดและอำเภอ | ๗๐,๐๐๐.๐๐ |
| ๙ | งานบริหารทั่วไป | ค่าใช้จ่ายในการจัดการเลือกตั้งผู้บริหารท้องถิ่นและสมาชิก สภาท้องถิ่น | ๔๐๐,๐๐๐.๐๐ |



| | | | |
|----|--|--|--------------|
| ๑๐ | งานบริหารทั่วไป | ค่าใช้จ่ายในการจัดงานราชพิธีและรัฐพิธีต่างๆ | ๕๐,๐๐๐.๐๐ |
| ๑๑ | งานบริหารทั่วไป | อุดหนุนองค์กรปกครองส่วนท้องถิ่นตามโครงการจัดตั้งศูนย์ปฏิบัติการร่วมในการช่วยเหลือประชาชนขององค์กรปกครองส่วนท้องถิ่น ระดับอำเภอ | ๑๓,๐๐๐.๐๐ |
| ๑๒ | งานวางแผนสถิติและวิชาการ | ค่าใช้จ่ายโครงการจัดเก็บข้อมูลพื้นฐานของ อปท. | ๑๐,๐๐๐.๐๐ |
| ๑๓ | งานวางแผนสถิติและวิชาการ | ค่าใช้จ่ายโครงการจัดทำแผนพัฒนาท้องถิ่นแบบบูรณาการ | ๔๐,๐๐๐.๐๐ |
| ๑๔ | งานบริหารงานคลัง | ค่าใช้จ่ายโครงการแผนที่ภาษีและทะเบียนทรัพย์สิน | ๕๐,๐๐๐.๐๐ |
| ๑๕ | งานบริหารงานคลัง | ค่าใช้จ่ายโครงการพัฒนาประสิทธิภาพการจัดเก็บรายได้ | ๒๐,๐๐๐.๐๐ |
| ๑๖ | งานบริหารทั่วไป เกี่ยวกับการรักษาความสงบภายใน | ค่าใช้จ่ายโครงการจัดกิจกรรมประลองดองสมานฉันท์และพิทักษ์รักษาไว้ซึ่งสถาบันสำคัญของชาติ | ๒๐,๐๐๐.๐๐ |
| ๑๗ | งานป้องกันภัยฝ่ายพลเรือนและระงับอัคคีภัย | ค่าใช้จ่ายโครงการป้องกันและแก้ไขปัญหาอุบัติเหตุทางถนนในช่วงเทศกาล | ๖๐,๐๐๐.๐๐ |
| ๑๘ | งานป้องกันภัยฝ่ายพลเรือนและระงับอัคคีภัย | ค่าใช้จ่ายในการฝึกอบรมชุดปฏิบัติการจิตอาสาภัยพิบัติประจำองค์กรปกครองส่วนท้องถิ่น | ๑๐๐,๐๐๐.๐๐ |
| ๑๙ | งานระดับก่อนวัยเรียนและประถมศึกษา | ค่าใช้จ่ายโครงการจัดงานวันเด็กแห่งชาติ | ๔๐,๐๐๐.๐๐ |
| ๒๐ | งานระดับก่อนวัยเรียนและประถมศึกษา | ค่าใช้จ่ายโครงการทัศนศึกษาแหล่งเรียนรู้นอกสถานที่ | ๒๐,๐๐๐.๐๐ |
| ๒๑ | งานระดับก่อนวัยเรียนและประถมศึกษา | ค่าใช้จ่ายโครงการสนับสนุนค่าใช้จ่ายการบริหารสถานศึกษา | ๙๔๑,๒๒๐.๐๐ |
| ๒๒ | งานระดับก่อนวัยเรียนและประถมศึกษา | วันเฉลิมพระชนมพรรษาสมเด็จพระนางเจ้าสิริกิติ์ พระบรมราชินีนาถ พระบรมราชชนนีพันปีหลวง | ๒๐,๐๐๐.๐๐ |
| ๒๓ | งานระดับก่อนวัยเรียนและประถมศึกษา | อุดหนุนอาหารกลางวันโรงเรียนบ้านกุดเรือคำ | ๒,๔๘๔,๐๐๐.๐๐ |
| ๒๔ | งานระดับก่อนวัยเรียนและประถมศึกษา | อุดหนุนอาหารกลางวันโรงเรียนบ้านจำปาดง | ๔๙๒,๐๐๐.๐๐ |
| ๒๕ | งานระดับก่อนวัยเรียนและประถมศึกษา | อุดหนุนอาหารกลางวันโรงเรียนบ้านห้วยน้ำเที่ยง | ๕๔๐,๐๐๐.๐๐ |
| ๒๖ | งานบริหารทั่วไป เกี่ยวกับสาธารณสุข | ค่าใช้จ่ายโครงการอบรมอาสาสมัครบริบาลท้องถิ่น | ๒๐,๐๐๐.๐๐ |
| ๒๗ | งานบริการสาธารณสุข และงานสาธารณสุขอื่น | ค่าจ้างสำรวจขึ้นทะเบียนสุนัขและแมว | ๗,๘๓๖.๐๐ |



| | | | |
|----|---|---|------------|
| ๒๘ | งานบริการสาธารณสุข และงานสาธารณสุขอื่น | ค่าใช้จ่ายโครงการป้องกันและควบคุมโรคไข้เลือดออก | ๑๕๐,๐๐๐.๐๐ |
| ๒๙ | งานบริการสาธารณสุข และงานสาธารณสุขอื่น | ค่าใช้จ่ายโครงการป้องกันและควบคุมโรคพิษสุนัขบ้า | ๔๕,๓๐๐.๐๐ |
| ๓๐ | งานบริการสาธารณสุข และงานสาธารณสุขอื่น | ค่าใช้จ่ายโครงการรักษาความสะอาดและความเป็นระเบียบ เรียบร้อยในชุมชน | ๒๐,๐๐๐.๐๐ |
| ๓๑ | งานบริการสาธารณสุข และงานสาธารณสุขอื่น | ค่าใช้จ่ายในการดำเนินงานและบริหารจัดการระบบ การแพทย์ฉุกเฉิน | ๑๘๘,๐๐๐.๐๐ |
| ๓๒ | งานบริการสาธารณสุข และงานสาธารณสุขอื่น | ค่าใช้จ่ายในการป้องกันและแก้ไขปัญหาสถานการณ์ฝุ่น ละอองขนาดเล็ก (PM ๒.๕) | ๒๐,๐๐๐.๐๐ |
| ๓๓ | งานบริการสาธารณสุข และงานสาธารณสุขอื่น | ค่าใช้จ่ายในการป้องกันและระงับโรคติดต่อหรือโรคอุบัติ ใหม่ | ๔๐,๐๐๐.๐๐ |
| ๓๔ | งานบริการสาธารณสุข และงานสาธารณสุขอื่น | อุดหนุนคณะกรรมการหมู่บ้าน บ้านกุดเรือคำ หมู่ที่ ๑ ตาม โครงการป้องกันและแก้ไขปัญหาโรคขาดสารไอโอดีน | ๒๐,๐๐๐.๐๐ |
| ๓๕ | งานบริการสาธารณสุข และงานสาธารณสุขอื่น | อุดหนุนคณะกรรมการหมู่บ้าน บ้านจำปาดง หมู่ที่ ๕ ตาม โครงการป้องกันและแก้ไขปัญหาโรคขาดสารไอโอดีน | ๒๐,๐๐๐.๐๐ |
| ๓๖ | งานบริการสาธารณสุข และงานสาธารณสุขอื่น | อุดหนุนคณะกรรมการหมู่บ้าน บ้านจำปาดงเหนือ หมู่ที่ ๖ ตามโครงการป้องกันและแก้ไขปัญหาโรคขาดสารไอโอดีน | ๒๐,๐๐๐.๐๐ |
| ๓๗ | งานบริการสาธารณสุข และงานสาธารณสุขอื่น | อุดหนุนคณะกรรมการหมู่บ้าน บ้านดงป่าแดง หมู่ที่ ๘ ตาม โครงการป้องกันและแก้ไขปัญหาโรคขาดสารไอโอดีน | ๒๐,๐๐๐.๐๐ |
| ๓๘ | งานบริการสาธารณสุข และงานสาธารณสุขอื่น | อุดหนุนคณะกรรมการหมู่บ้าน บ้านพัฒนา หมู่ที่ ๒ ตาม โครงการป้องกันและแก้ไขปัญหาโรคขาดสารไอโอดีน | ๒๐,๐๐๐.๐๐ |
| ๓๙ | งานบริการสาธารณสุข และงานสาธารณสุขอื่น | อุดหนุนคณะกรรมการหมู่บ้าน บ้านสันติสุข หมู่ที่ ๓ ตาม โครงการป้องกันและแก้ไขปัญหาโรคขาดสารไอโอดีน | ๒๐,๐๐๐.๐๐ |
| ๔๐ | งานบริการสาธารณสุข และงานสาธารณสุขอื่น | อุดหนุนคณะกรรมการหมู่บ้าน บ้านสามัคคี หมู่ที่ ๔ ตาม โครงการป้องกันและแก้ไขปัญหาโรคขาดสารไอโอดีน | ๒๐,๐๐๐.๐๐ |



| | | | |
|----|---|---|------------|
| ๔๑ | งานบริการสาธารณสุข และงานสาธารณสุขอื่น | อุดหนุนคณะกรรมการหมู่บ้าน บ้านห้วยน้ำเที่ยง หมู่ที่ ๗ ตามโครงการป้องกันและแก้ไขปัญหาโรคขาดสารไอโอดีน | ๒๐,๐๐๐.๐๐ |
| ๔๒ | งานบริการสาธารณสุข และงานสาธารณสุขอื่น | อุดหนุนคณะกรรมการหมู่บ้าน บ้านฮ่องไร่ หมู่ที่ ๙ ตาม โครงการป้องกันและแก้ไขปัญหาโรคขาดสารไอโอดีน | ๒๐,๐๐๐.๐๐ |
| ๔๓ | งานสวัสดิการสังคมและ สังคมสงเคราะห์ | ค่าใช้จ่ายโครงการจัดกิจกรรมชมรมผู้สูงอายุ เพื่อพัฒนา ศักยภาพผู้สูงอายุ | ๑๙,๕๐๐.๐๐ |
| ๔๔ | งานสวัสดิการสังคมและ สังคมสงเคราะห์ | อุดหนุนกิ่งกาชาดอำเภอวานรนิวาส จังหวัดสกลนคร ตาม โครงการรณรงค์ด้านภัยยามยาก | ๑๐,๐๐๐.๐๐ |
| ๔๕ | งานไฟฟ้าถนน | อุดหนุนการไฟฟ้าส่วนภูมิภาคอำเภอวานรนิวาส จังหวัด สกลนคร ตามโครงการขยายเขตไฟฟ้าแรงต่ำภายในหมู่บ้าน บ้านพัฒนา หมู่๒ | ๙๐,๐๐๐.๐๐ |
| ๔๖ | งานส่งเสริมและ สนับสนุนความเข้มแข็ง ชุมชน | ค่าใช้จ่ายโครงการครอบครัว/ชุมชนปลอดภัยเสพติด | ๒๐,๐๐๐.๐๐ |
| ๔๗ | งานส่งเสริมและ สนับสนุนความเข้มแข็ง ชุมชน | ค่าใช้จ่ายโครงการฝึกอบรมเกี่ยวกับประชาธิปไตยและการมี ส่วนร่วมของประชาชน | ๒๐,๐๐๐.๐๐ |
| ๔๘ | งานส่งเสริมและ สนับสนุนความเข้มแข็ง ชุมชน | ค่าใช้จ่ายโครงการฝึกอบรมอาชีพเพื่อพัฒนารายได้ให้กับ ราษฎร ตามหลักปรัชญาของเศรษฐกิจพอเพียง "การทำ ขนมไทยประยุกต์ " | ๑๙,๖๐๐.๐๐ |
| ๔๙ | งานส่งเสริมและ สนับสนุนความเข้มแข็ง ชุมชน | ค่าใช้จ่ายโครงการส่งเสริมความรู้ด้านกฎหมาย ระเบียบ กฎหมาย | ๒๐,๐๐๐.๐๐ |
| ๕๐ | งานส่งเสริมและ สนับสนุนความเข้มแข็ง ชุมชน | ค่าใช้จ่ายโครงการส่งเสริมสภาเด็กและเยาวชนเทศบาล ตำบลกุดเรือคำต่อการทุจริต | ๑๔,๐๐๐.๐๐ |
| ๕๑ | งานส่งเสริมและ สนับสนุนความเข้มแข็ง ชุมชน | ค่าใช้จ่ายโครงการสนับสนุนและพัฒนาศักยภาพของสตรี และครอบครัว | ๑๖,๐๐๐.๐๐ |
| ๕๒ | งานส่งเสริมและ สนับสนุนความเข้มแข็ง ชุมชน | ค่าใช้จ่ายโครงการเสริมสร้างวินัย คุณธรรม จริยธรรม วินัย และธรรมาภิบาล | ๒๕,๐๐๐.๐๐ |
| ๕๓ | งานส่งเสริมและ สนับสนุนความเข้มแข็ง ชุมชน | ค่าใช้จ่ายในการจัดกิจกรรมให้ความรู้เรื่องโรคเอดส์ | ๓๐,๐๐๐.๐๐ |
| ๕๔ | งานส่งเสริมและ สนับสนุนความเข้มแข็ง ชุมชน | ค่าใช้จ่ายในการส่งเสริมและพัฒนาตลาดประชารัฐ | ๓๐,๐๐๐.๐๐ |
| ๕๕ | งานส่งเสริมและ สนับสนุนความเข้มแข็ง ชุมชน | ค่าใช้จ่ายเพื่อช่วยเหลือประชาชนตามอำนาจหน้าที่ของ องค์กรปกครองส่วนท้องถิ่น | ๑๐๐,๐๐๐.๐๐ |
| ๕๖ | งานกีฬาและ นันทนาการ | ค่าใช้จ่ายกีฬาสีศูนย์พัฒนาเด็กเล็ก | ๒๐,๐๐๐.๐๐ |
| ๕๗ | งานกีฬาและ นันทนาการ | ค่าใช้จ่ายโครงการแข่งขันกีฬาฟุตบอลอำเภอ | ๒๐๐,๐๐๐.๐๐ |



| | | | |
|---------------------------------|----------------------------------|--|----------------------|
| ๕๘ | งานกีฬาและ นันทนาการ | ค่าใช้จ่ายโครงการแข่งขันกีฬาท้องถิ่น-ท้องที่สามัคคี | ๗๐,๐๐๐.๐๐ |
| ๕๙ | งานศาสนาวัฒนธรรม ท้องถิ่น | ค่าใช้จ่ายโครงการจัดกิจกรรมวันวิสาขบูชา | ๕,๐๐๐.๐๐ |
| ๖๐ | งานศาสนาวัฒนธรรม ท้องถิ่น | ค่าใช้จ่ายโครงการประเพณีลอยกระทง | ๑๒๕,๐๐๐.๐๐ |
| ๖๑ | งานศาสนาวัฒนธรรม ท้องถิ่น | ค่าใช้จ่ายโครงการประเพณีสงกรานต์ | ๔๐,๐๐๐.๐๐ |
| ๖๒ | งานศาสนาวัฒนธรรม ท้องถิ่น | ค่าใช้จ่ายโครงการแห่เทียนพรรษา | ๑๐๐,๐๐๐.๐๐ |
| ๖๓ | งานศาสนาวัฒนธรรม ท้องถิ่น | ค่าใช้จ่ายโครงการอนุรักษ์วัฒนธรรมและภูมิปัญญาท้องถิ่น | ๔๕,๐๐๐.๐๐ |
| ๖๔ | งานศาสนาวัฒนธรรม ท้องถิ่น | อุดหนุนสภาวัฒนธรรมอำเภอวานรนิวาส จังหวัดสกลนคร ตามโครงการส่งเสริมศาสนา ขนบธรรมเนียม ประเพณี ศิลปวัฒนธรรมไทวนาร | ๑๐,๐๐๐.๐๐ |
| ๖๕ | งานก่อสร้างโครงสร้าง พื้นฐาน | โครงการก่อสร้างถนนคอนกรีตเสริมเหล็กภายในหมู่บ้าน จำปาดง หมู่ที่ ๕ | ๒๐๐,๐๐๐.๐๐ |
| ๖๖ | งานก่อสร้างโครงสร้าง พื้นฐาน | โครงการก่อสร้างถนนคอนกรีตเสริมเหล็กภายในหมู่บ้าน จำปาดงเหนือ หมู่ที่ ๖ | ๒๐๐,๐๐๐.๐๐ |
| ๖๗ | งานก่อสร้างโครงสร้าง พื้นฐาน | โครงการก่อสร้างถนนคอนกรีตเสริมเหล็กภายในหมู่บ้านดง ป่าแดง หมู่ที่ ๘ | ๒๐๐,๐๐๐.๐๐ |
| ๖๘ | งานก่อสร้างโครงสร้าง พื้นฐาน | โครงการก่อสร้างถนนคอนกรีตเสริมเหล็กภายในหมู่บ้าน ห้วยน้ำเที่ยง หมู่ที่ ๗ | ๒๐๐,๐๐๐.๐๐ |
| ๖๙ | งานก่อสร้างโครงสร้าง พื้นฐาน | โครงการก่อสร้างระบบประปาใต้ดิน โดยใช้พลังงาน แสงอาทิตย์บ้านพัฒนา หมู่ที่ ๒ | ๕๓๓,๐๐๐.๐๐ |
| ๗๐ | งานก่อสร้างโครงสร้าง พื้นฐาน | โครงการก่อสร้างรางระบายน้ำรูปตัววีระบบแรงดึงพร้อมฝา ปิด บ้านกุดเรือคำ หมู่ที่ ๑ | ๑๑๕,๐๐๐.๐๐ |
| ๗๑ | งานก่อสร้างโครงสร้าง พื้นฐาน | โครงการธนาคารน้ำใต้ดิน | ๖๕,๐๐๐.๐๐ |
| ๗๒ | งานส่งเสริมการเกษตร | ค่าใช้จ่ายการฝึกอบรมการผลิตอาหารสุกรลดต้นทุนแทน อาหารสุกรแบบสำเร็จรูปสำหรับเกษตรกรผู้เลี้ยงสุกรราย ย่อย | ๑๗,๐๕๐.๐๐ |
| ๗๓ | งานส่งเสริมการเกษตร | ค่าใช้จ่ายโครงการฝึกอบรมการทำฟางข้าวหมักปุ๋ยยูเรีย สำหรับใช้เลี้ยงโค/กระบือ แทนหญ้าสดในช่วงฤดูแล้ง | ๑๕,๐๕๐.๐๐ |
| ๗๔ | งานส่งเสริมการเกษตร | ค่าใช้จ่ายโครงการสวนสมุนไพรเพื่อการอนุรักษ์พันธุกรรม อันเนื่องมาจากพระราชดำริ สมเด็จพระกนิษฐาธิราชเจ้า กรมสมเด็จพระเทพรัตนราชสุดาฯ สยามบรมราชกุมารีฯ | ๒๐,๐๐๐.๐๐ |
| ๗๕ | งานอนุรักษ์แหล่งน้ำ และป่าไม้ | ค่าใช้จ่ายโครงการคลองสวย น้ำใส | ๒๐,๐๐๐.๐๐ |
| ๗๖ | งานอนุรักษ์แหล่งน้ำ และป่าไม้ | โครงการปลูกป่า ไรซ์ น้ำ เฉลิมพระเกียรติ | ๑๒,๐๐๐.๐๐ |
| รวมงบประมาณทั้งหมดตามแผน | | | ๒๐,๐๙๒,๙๕๖.๐๐ |



๒.๔ รายงานโครงการที่เบิกจ่ายงบประมาณ

| ลำดับ ที่ | งาน | โครงการ/ รายการ | งบประมาณอนุมัติ (บาท) | เบิกจ่าย (บาท) | งบประมาณคงเหลือ (บาท) |
|--------------|--|---|--------------------------|-------------------|--------------------------|
| ๑ | งบกลาง | เบี้ยยังชีพผู้สูงอายุ | ๘,๑๐๑,๒๐๐.๐๐ | ๗,๔๓๖,๔๐๐.๐๐ | ๖๖๔,๘๐๐.๐๐ |
| ๒ | งบกลาง | เบี้ยยังชีพคนพิการ | ๒,๗๔๓,๒๐๐.๐๐ | ๒,๗๒๘,๔๐๐.๐๐ | ๑๔,๘๐๐.๐๐ |
| ๓ | งบกลาง | สำรองจ่าย | ๒๕๐,๐๐๐.๐๐ | ๒๖๕,๖๓๐.๐๐ | ๑๘๔,๓๗๐.๐๐ |
| ๔ | งานบริหารทั่วไป | ค่าใช้จ่ายตามมติคณะรัฐมนตรี หนังสือ สั่งการกระทรวงมหาดไทย กรมส่งเสริม การปกครองท้องถิ่น จังหวัดและอำเภอ | ๗๐,๐๐๐.๐๐ | ๑๕,๒๐๐.๐๐ | ๒๔,๘๐๐.๐๐ |
| ๕ | งานบริหารทั่วไป | ค่าใช้จ่ายในการจัดการเลือกตั้งผู้บริหาร ท้องถิ่นและสมาชิกสภาท้องถิ่น | ๔๐๐,๐๐๐.๐๐ | ๒๗๙,๒๑๓.๘๐ | ๗๖๖.๒๐ |
| ๖ | งานป้องกันภัยฝ่ายพล เรือนและระงับอัคคีภัย | ค่าใช้จ่ายโครงการป้องกันและแก้ไข ปัญหาอุบัติเหตุทางถนนในช่วงเทศกาล | ๖๐,๐๐๐.๐๐ | ๕๘,๙๒๑.๗๑ | ๑,๐๗๘.๒๙ |
| ๗ | งานระดับก่อนวัยเรียน และประถมศึกษา | ค่าใช้จ่ายโครงการสนับสนุนค่าใช้จ่ายการ บริหารสถานศึกษา | ๙๔๑,๒๒๐.๐๐ | ๘๓๕,๓๐๐.๐๐ | ๑๐๕,๙๒๐.๐๐ |
| ๘ | งานระดับก่อนวัยเรียน และประถมศึกษา | อุดหนุนอาหารกลางวันโรงเรียนบ้านกุด เรือคำ | ๒,๔๘๔,๐๐๐.๐๐ | ๒,๕๕๒,๐๐๐.๐๐ | ๖๖,๐๐๐.๐๐ |
| ๙ | งานระดับก่อนวัยเรียน และประถมศึกษา | อุดหนุนอาหารกลางวันโรงเรียนบ้าน จำปาดง | ๔๙๒,๐๐๐.๐๐ | ๕๑๘,๐๐๐.๐๐ | ๖,๐๐๐.๐๐ |
| ๑๐ | งานระดับก่อนวัยเรียน และประถมศึกษา | อุดหนุนอาหารกลางวันโรงเรียนบ้านห้วย น้ำเที่ยง | ๕๔๐,๐๐๐.๐๐ | ๓๕๐,๖๐๐.๐๐ | ๒๓,๔๐๐.๐๐ |
| ๑๑ | งานบริการสาธารณสุข และงานสาธารณสุขอื่น | ค่าจ้างสำรวจชั้นทะเบียนสุนัขและแมว | ๗,๘๓๖.๐๐ | ๓,๙๐๐.๐๐ | ๓,๙๓๖.๐๐ |
| ๑๒ | งานบริการสาธารณสุข และงานสาธารณสุขอื่น | ค่าใช้จ่ายโครงการป้องกันและควบคุม โรคไข้เลือดออก | ๑๕๐,๐๐๐.๐๐ | ๑๕๙,๐๗๕.๐๐ | ๓๐,๙๒๕.๐๐ |
| ๑๓ | งานบริการสาธารณสุข และงานสาธารณสุขอื่น | ค่าใช้จ่ายโครงการป้องกันและควบคุม โรคพิษสุนัขบ้า | ๔๕,๓๐๐.๐๐ | ๓๙,๓๖๕.๐๐ | ๕,๙๓๕.๐๐ |
| ๑๔ | งานบริการสาธารณสุข และงานสาธารณสุขอื่น | ค่าใช้จ่ายในการดำเนินงานและบริหาร จัดการระบบการแพทย์ฉุกเฉิน | ๑๘๘,๐๐๐.๐๐ | ๑๙๒,๖๖๐.๐๐ | ๒๘,๘๘๐.๐๐ |
| ๑๕ | งานสวัสดิการสังคมและ สังคมสงเคราะห์ | อุดหนุนกิ่งกาชาดอำเภอมานวิวาส จังหวัดสกลนคร ตามโครงการรณรงค์ ต้านภัยยามยาก | ๑๐,๐๐๐.๐๐ | ๑๐,๐๐๐.๐๐ | ๐.๐๐ |



| | | | | | |
|--------------------------|---|--|---------------|---------------|--------------|
| ๑๖ | งานไฟฟ้าถนน | อุดหนุนการไฟฟ้าส่วนภูมิภาคอำเภอวานรนิวาส จังหวัดสกลนคร ตามโครงการขยายเขตไฟฟ้าแรงต่ำภายในหมู่บ้าน บ้านพัฒนา หมู่๒ | ๙๐,๐๐๐.๐๐ | ๗๑,๘๓๑.๗๐ | ๑๘,๑๖๘.๓๐ |
| ๑๗ | งานส่งเสริมและสนับสนุนความเข้มแข็งชุมชน | ค่าใช้จ่ายโครงการฝึกอบรมอาชีพเพื่อพัฒนารายได้ให้กับราษฎร ตามหลักปรัชญาของเศรษฐกิจพอเพียง "การทำขนมไทยประยุกต์ " | ๑๙,๖๐๐.๐๐ | ๑๘,๐๕๐.๐๐ | ๑,๕๕๐.๐๐ |
| ๑๘ | งานศาสนาวัดนธรรมท้องถิ่น | ค่าใช้จ่ายโครงการประเพณีลอยกระทง | ๑๒๕,๐๐๐.๐๐ | ๑๒๕,๐๐๐.๐๐ | ๐.๐๐ |
| ๑๙ | งานศาสนาวัดนธรรมท้องถิ่น | อุดหนุนสภาวัฒนธรรมอำเภอกวนนวิวาส จังหวัดสกลนคร ตามโครงการส่งเสริมศาสนา ขนบธรรมเนียม ประเพณี ศิลปวัฒนธรรมไทวนาร | ๑๐,๐๐๐.๐๐ | ๑๐,๐๐๐.๐๐ | ๐.๐๐ |
| ๒๐ | งานอนุรักษ์แหล่งน้ำและป่าไม้ | โครงการปลูกป่า ไรซ์ น้ำ เฉลิมพระเกียรติ | ๑๒,๐๐๐.๐๐ | ๘,๔๗๕.๐๐ | ๓,๕๒๕.๐๐ |
| รวมงบประมาณทั้งหมดตามแผน | | | ๑๖,๗๓๙,๓๕๖.๐๐ | ๑๕,๖๗๘,๐๒๒.๒๑ | ๑,๑๘๔,๘๗๓.๗๙ |

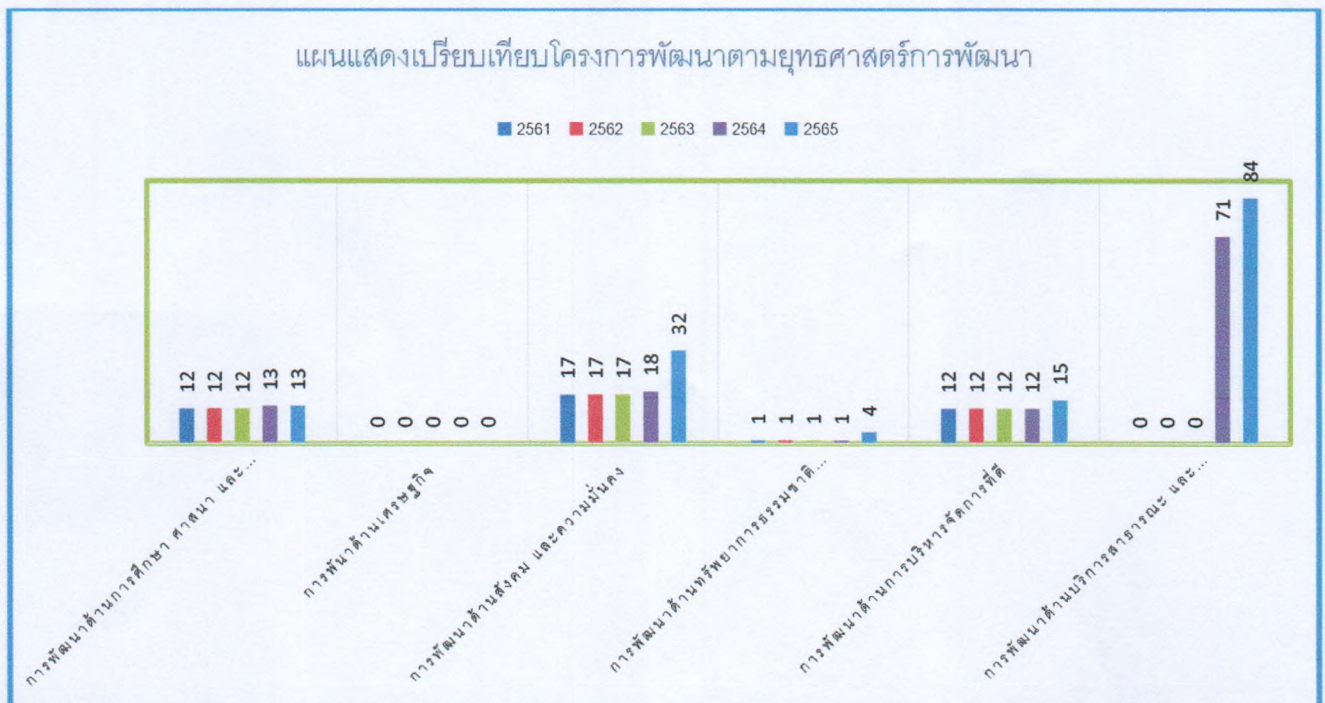


ส่วนที่ ๓ ผลการวิเคราะห์การติดตามและประเมินผล

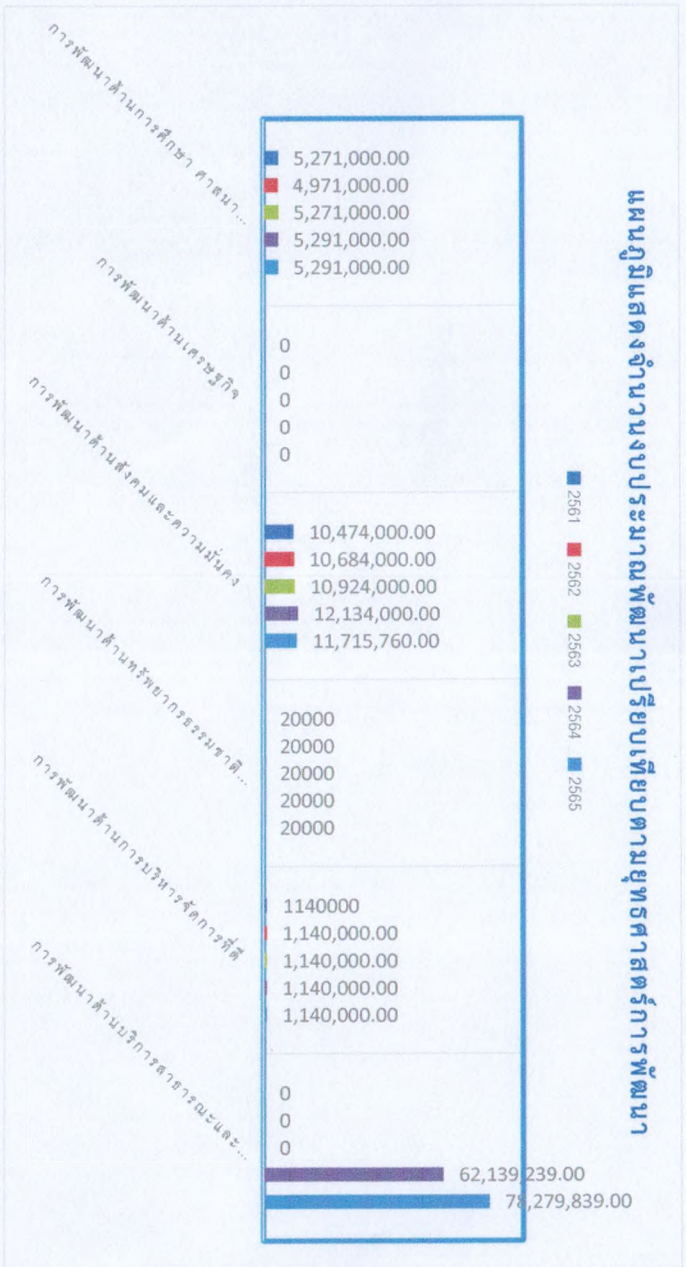
๓.๑ รายงานสรุปผลการวางแผนพัฒนา

| ยุทธศาสตร์ | ๒๕๖๑ | | ๒๕๖๒ | | ๒๕๖๓ | | ๒๕๖๔ | | ๒๕๖๕ | |
|--|-----------|----------------------|-----------|----------------------|-----------|----------------------|------------|----------------------|------------|---------------------|
| | จำนวน | งบประมาณ | จำนวน | งบประมาณ | จำนวน | งบประมาณ | จำนวน | งบประมาณ | จำนวน | งบประมาณ |
| การพัฒนาทางการศึกษา ศาสนา และส่งเสริม ศิลปวัฒนธรรม | ๑๒ | ๕,๒๗๑,๐๐๐.๐๐ | ๑๒ | ๔,๙๗๑,๐๐๐.๐๐ | ๑๒ | ๕,๒๗๑,๐๐๐.๐๐ | ๑๓ | ๕,๒๙๑,๐๐๐.๐๐ | ๑๓ | ๕,๒๙๑,๐๐๐.๐๐ |
| การพัฒนาด้านเศรษฐกิจ | ๐ | ๐ | ๐ | ๐ | ๐ | ๐ | ๐ | ๐ | ๐ | ๐ |
| การพัฒนาด้านสังคมและ ความมั่นคง | ๑๗ | ๑๐,๔๗๔,๐๐๐.๐๐ | ๑๗ | ๑๐,๖๘๔,๐๐๐.๐๐ | ๑๗ | ๑๐,๙๒๔,๐๐๐.๐๐ | ๑๘ | ๑๒,๑๓๔,๐๐๐.๐๐ | ๑๒ | ๑๑,๗๑๕,๗๖๐.๐๐ |
| การพัฒนาด้าน ทรัพยากรธรรมชาติและ สิ่งแวดล้อม | ๑ | ๒๐,๐๐๐.๐๐ | ๑ | ๒๐,๐๐๐.๐๐ | ๑ | ๒๐,๐๐๐.๐๐ | ๑ | ๒๐,๐๐๐.๐๐ | ๔ | ๑๑๗,๐๕๐.๐๐ |
| การพัฒนาด้านการบริหาร จัดการที่ดี | ๑๒ | ๑,๑๔๐,๐๐๐.๐๐ | ๑๒ | ๑,๑๔๐,๐๐๐.๐๐ | ๑๒ | ๑,๑๔๐,๐๐๐.๐๐ | ๑๒ | ๑,๑๔๐,๐๐๐.๐๐ | ๑๕ | ๑,๕๗๐,๐๐๐.๐๐ |
| การพัฒนาด้านบริการ สาธารณะและโครงสร้าง พื้นฐาน | ๐ | ๐.๐๐ | ๐ | ๐.๐๐ | ๐ | ๐.๐๐ | ๗๑ | ๖๒,๑๓๙,๒๓๙.๐๐ | ๘๔ | ๗๘,๒๗๙,๘๓๙.๐๐ |
| รวม | ๔๒ | ๑๖,๙๐๕,๐๐๐.๐๐ | ๔๒ | ๑๖,๘๑๕,๐๐๐.๐๐ | ๔๒ | ๑๗,๓๕๕,๐๐๐.๐๐ | ๑๑๕ | ๘๐,๗๒๔,๒๓๙.๐๐ | ๑๔๘ | ๙๖,๙๗๓,๖๔๙.๐ |

ที่มา : ระบบสารสนเทศเพื่อการวางแผนและประเมินผลขององค์กรปกครองส่วนท้องถิ่น (e-Plan)



แผนภูมิแสดงจำนวนงบประมาณพัฒนาเปรียบเทียบกับยุทธศาสตร์การพัฒนา



๓.๒ รายงานสรุปผลการดำเนินงาน ปี ๒๕๖๔

| ลำดับที่ | งาน | โครงการ/ รายการ | งบประมาณ อนุมัติ (บาท) | โอนเพิ่ม (บาท) | โอนลด (บาท) | เบิกจ่าย (บาท) | งบประมาณ คงเหลือ (บาท) | หมายเหตุ |
|----------|-------------------------|--|------------------------------|-------------------|----------------|-------------------|------------------------------|----------|
| ๑ | งบกลาง | เบี้ยยังชีพผู้สูงอายุ | ๘,๑๐๑,๒๐๐.๐๐ | ๐.๐๐ | ๐.๐๐ | ๗,๔๓๖,๔๐๐.๐๐ | ๖๖๔,๘๐๐.๐๐ | |
| ๒ | งบกลาง | เบี้ยยังชีพคนพิการ | ๒,๗๔๓,๒๐๐.๐๐ | ๐.๐๐ | ๐.๐๐ | ๒,๗๒๘,๔๐๐.๐๐ | ๑๔,๘๐๐.๐๐ | |
| ๓ | งบกลาง | เบี้ยยังชีพผู้ป่วย เอดส์ | ๓๖,๐๐๐.๐๐ | ๐.๐๐ | ๐.๐๐ | ๐.๐๐ | ๓๖,๐๐๐.๐๐ | |
| ๔ | งบกลาง | สำรองจ่าย | ๒๕๐,๐๐๐.๐๐ | ๒๐๐,๐๐๐.๐๐ | ๐.๐๐ | ๒๖๕,๖๓๐.๐๐ | ๑๘๔,๓๗๐.๐๐ | |
| ๕ | งาน บริหาร ทั่วไป | ค่าใช้จ่ายโครงการ จัดกิจกรรม ๕ ส | ๕,๐๐๐.๐๐ | ๐.๐๐ | ๐.๐๐ | ๐.๐๐ | ๕,๐๐๐.๐๐ | |
| ๖ | งาน บริหาร ทั่วไป | ค่าใช้จ่ายโครงการ เทศบาลเคลื่อนที่ พบประชาชน | ๔๐,๐๐๐.๐๐ | ๐.๐๐ | ๓๐,๐๐๐.๐๐ | ๐.๐๐ | ๑๐,๐๐๐.๐๐ | |
| ๗ | งาน บริหาร ทั่วไป | ค่าใช้จ่ายโครงการ ฝึกอบรมและศึกษา ดูงานเพื่อพัฒนา ศักยภาพ | ๒๕๐,๐๐๐.๐๐ | ๐.๐๐ | ๒๕๐,๐๐๐.๐๐ | ๐.๐๐ | ๐.๐๐ | |
| ๘ | งาน บริหาร ทั่วไป | ค่าใช้จ่ายตามมติ คณะรัฐมนตรี หนังสือสั่งการ กระทรวงมหาดไทย กรมส่งเสริมการ ปกครองท้องถิ่น จังหวัดและอำเภอ | ๗๐,๐๐๐.๐๐ | ๐.๐๐ | ๓๐,๐๐๐.๐๐ | ๑๕,๒๐๐.๐๐ | ๒๔,๘๐๐.๐๐ | |
| ๙ | งาน บริหาร ทั่วไป | ค่าใช้จ่ายในการ จัดการเลือกตั้ง ผู้บริหารท้องถิ่น และสมาชิกสภา ท้องถิ่น | ๔๐๐,๐๐๐.๐๐ | ๑๐๐,๐๐๐.๐๐ | ๒๒๐,๐๐๐.๐๐ | ๒๗๙,๒๑๓.๘๐ | ๗๘๖.๒๐ | |
| ๑๐ | งาน บริหาร ทั่วไป | ค่าใช้จ่ายในการจัด งานราชพิธีและรัฐ พิธีต่างๆ | ๕๐,๐๐๐.๐๐ | ๐.๐๐ | ๓๐,๐๐๐.๐๐ | ๐.๐๐ | ๒๐,๐๐๐.๐๐ | |
| ๑๑ | งาน บริหาร ทั่วไป | ค่าใช้จ่ายในการ เตรียมการรับเสด็จ และรับเสด็จ | ๐.๐๐ | ๒,๑๑๙,๓๔๗.๐๐ | ๕๗๑,๙๕๕.๐๐ | ๑,๕๔๗,๓๙๒.๐๐ | ๐.๐๐ | |



| | | | | | | | | |
|----|--------------------------|--|-----------|-----------|-----------|-----------|-----------|--|
| ๑๒ | งานบริหารทั่วไป | อุดหนุนองค์กรปกครองส่วนท้องถิ่นตามโครงการจัดตั้งศูนย์ปฏิบัติการร่วมในการช่วยเหลือประชาชนขององค์กรปกครองส่วนท้องถิ่น ระดับอำเภอ | ๑๓,๐๐๐.๐๐ | ๐.๐๐ | ๐.๐๐ | ๑๓,๐๐๐.๐๐ | ๐.๐๐ | |
| ๑๓ | งานวางแผนสถิติและวิชาการ | ค่าใช้จ่ายโครงการจัดเก็บข้อมูลพื้นฐานของ อปท. | ๑๐,๐๐๐.๐๐ | ๐.๐๐ | ๐.๐๐ | ๐.๐๐ | ๑๐,๐๐๐.๐๐ | |
| ๑๔ | งานวางแผนสถิติและวิชาการ | ค่าใช้จ่ายโครงการจัดทำแผนพัฒนาท้องถิ่นแบบบูรณาการ | ๕๐,๐๐๐.๐๐ | ๐.๐๐ | ๕๐,๐๐๐.๐๐ | ๐.๐๐ | ๐.๐๐ | |
| ๑๕ | งานบริหารงานคลัง | ค่าใช้จ่ายโครงการแผนที่ภาษีและทะเบียนทรัพย์สิน | ๕๐,๐๐๐.๐๐ | ๐.๐๐ | ๕๐,๐๐๐.๐๐ | ๐.๐๐ | ๐.๐๐ | |
| ๑๖ | งานบริหารงานคลัง | ค่าใช้จ่ายโครงการพัฒนาประสิทธิภาพการจัดเก็บรายได้ | ๒๐,๐๐๐.๐๐ | ๐.๐๐ | ๒๐,๐๐๐.๐๐ | ๐.๐๐ | ๐.๐๐ | |
| ๑๗ | งานบริหารงานคลัง | จัดซื้อเครื่องคอมพิวเตอร์โน้ตบุ๊กสำหรับงานประมวลผลจำนวน ๑ เครื่อง (รายละเอียดตามเกณฑ์ราคาและคุณลักษณะพื้นฐานการจัดการอุปกรณ์และระบบคอมพิวเตอร์กระทรวงดิจิทัลเพื่อเศรษฐกิจและสังคม ฉบับเดือนพฤษภาคม ๒๕๖๓) | ๐.๐๐ | ๒๒,๐๐๐.๐๐ | ๐.๐๐ | ๒๑,๙๐๐.๐๐ | ๑๐๐.๐๐ | โอนเพิ่มเป็นรายการใหม่ที่ครั้งที่ ๑๓ ลว. ๓๐ ส.ค.๖๔ |



| | | | | | | | | |
|----|---|--|------------|-----------|------------|-----------|----------|---|
| ๑๘ | งานบริหารงานคลัง | จัดซื้อเครื่องพิมพ์ Multifunction แบบฉีดหมึกพร้อมติดตั้งหมึกพิมพ์ (Ink Tank Printer) จำนวน ๑ เครื่อง (รายละเอียดตามเกณฑ์ราคาและคุณลักษณะพื้นฐานการจัดหาอุปกรณ์และระบบคอมพิวเตอร์ กระดาษดิจิทัล เพื่อเศรษฐกิจและสังคม ฉบับเดือน พฤษภาคม ๒๕๖๓) | ๐.๐๐ | ๗,๕๐๐.๐๐ | ๐.๐๐ | ๗,๕๐๐.๐๐ | ๐.๐๐ | โอนเพิ่มเป็นรายการใหม่ที่ครั้งที่ ๑๓ ส.ว. ๓๐ ส.ค.๖๔ |
| ๑๙ | งานบริหารทั่วไปเกี่ยวกับ การรักษาความสงบภายใน | ค่าใช้จ่ายโครงการจัดกิจกรรมประกวดแข่งขันและพิทักษ์รักษาไว้ซึ่งสถาบันสำคัญของชาติ | ๒๐,๐๐๐.๐๐ | ๐.๐๐ | ๒๐,๐๐๐.๐๐ | ๐.๐๐ | ๐.๐๐ | |
| ๒๐ | งานป้องกันภัยฝ่ายพลเรือนและระงับอัคคีภัย | ค่าใช้จ่ายโครงการป้องกันและแก้ไขปัญหาลอบตัดถนนในจังหวัดกาฬ | ๖๐,๐๐๐.๐๐ | ๐.๐๐ | ๐.๐๐ | ๕๘,๙๒๑.๗๑ | ๑,๐๗๘.๒๙ | |
| ๒๑ | งานป้องกันภัยฝ่ายพลเรือนและระงับอัคคีภัย | ค่าใช้จ่ายในการฝึกอบรมชุดปฏิบัติการจิตอาสาภัยพิบัติประจำองค์กรปกครองส่วนท้องถิ่น | ๑๐๐,๐๐๐.๐๐ | ๐.๐๐ | ๑๐๐,๐๐๐.๐๐ | ๐.๐๐ | ๐.๐๐ | |
| ๒๒ | งานป้องกันภัยฝ่ายพลเรือนและระงับอัคคีภัย | จัดซื้อเครื่องกำเนิดไฟฟ้า ขนาด ๕ กิโลวัตต์ จำนวน ๑ เครื่อง (รายละเอียดตามราคามาตรฐานครุภัณฑ์สำนักงานงบประมาณ ฉบับเดือนธันวาคม ๒๕๖๓) | ๐.๐๐ | ๕๕,๕๐๐.๐๐ | ๐.๐๐ | ๕๕,๕๐๐.๐๐ | ๐.๐๐ | โอนเพิ่มเป็นรายการใหม่ที่ครั้งที่ ๑๓ ส.ว. ๓๐ ส.ค.๖๔ |



| | | | | | | | | |
|----|---------------------------------------|--|------------|-----------|-----------|------------|-----------|--|
| ๓๒ | งานบริหารทั่วไปเกี่ยวกับสาธารณสุข | ค่าใช้จ่ายโครงการอบรมอาสาสมัครบริหารท้องถิ่น | ๒๐,๐๐๐.๐๐ | ๐.๐๐ | ๒๐,๐๐๐.๐๐ | ๐.๐๐ | ๐.๐๐ | |
| ๓๓ | งานบริการสาธารณสุขและงานสาธารณสุขอื่น | ค่าจ้างสำรวจขึ้นทะเบียนสุนัขและแมว | ๗,๘๓๖.๐๐ | ๐.๐๐ | ๐.๐๐ | ๓,๙๐๐.๐๐ | ๓,๙๓๖.๐๐ | |
| ๓๔ | งานบริการสาธารณสุขและงานสาธารณสุขอื่น | ค่าใช้จ่ายโครงการป้องกันและควบคุมโรคไข้เลือดออก | ๑๕๐,๐๐๐.๐๐ | ๕๐,๐๐๐.๐๐ | ๐.๐๐ | ๑๕๙,๐๗๕.๐๐ | ๓๐,๙๒๕.๐๐ | |
| ๓๕ | งานบริการสาธารณสุขและงานสาธารณสุขอื่น | ค่าใช้จ่ายโครงการป้องกันและควบคุมโรคพิษสุนัขบ้า | ๕๕,๓๐๐.๐๐ | ๐.๐๐ | ๐.๐๐ | ๓๙,๓๖๕.๐๐ | ๕,๙๓๕.๐๐ | |
| ๓๖ | งานบริการสาธารณสุขและงานสาธารณสุขอื่น | ค่าใช้จ่ายโครงการรักษาความสะอาดและความเป็นระเบียบเรียบร้อยในชุมชน | ๒๐,๐๐๐.๐๐ | ๐.๐๐ | ๒๐,๐๐๐.๐๐ | ๐.๐๐ | ๐.๐๐ | |
| ๓๗ | งานบริการสาธารณสุขและงานสาธารณสุขอื่น | ค่าใช้จ่ายในการดำเนินงานและบริหารจัดการระบบการแพทย์ฉุกเฉิน | ๑๘๘,๐๐๐.๐๐ | ๓๓,๕๕๐.๐๐ | ๐.๐๐ | ๑๙๒,๖๖๐.๐๐ | ๒๘,๘๘๐.๐๐ | |
| ๓๘ | งานบริการสาธารณสุขและงานสาธารณสุขอื่น | ค่าใช้จ่ายในการป้องกันและแก้ไขปัญหาสถานการณ์ฝุ่นละอองขนาดเล็ก (PM ๒.๕) | ๒๐,๐๐๐.๐๐ | ๐.๐๐ | ๒๐,๐๐๐.๐๐ | ๐.๐๐ | ๐.๐๐ | |
| ๓๙ | งานบริการสาธารณสุขและงานสาธารณสุขอื่น | ค่าใช้จ่ายในการป้องกันและระงับโรคติดต่อหรือโรคอุบัติใหม่ | ๕๐,๐๐๐.๐๐ | ๐.๐๐ | ๕๐,๐๐๐.๐๐ | ๐.๐๐ | ๐.๐๐ | |



| | | | | | | | | |
|----|---------------------------------------|--|-----------|------|------|-----------|------|--|
| ๔๐ | งานบริการสาธารณสุขและงานสาธารณสุขอื่น | อุดหนุนคณะกรรมการหมู่บ้าน บ้านกุดเรือคำ หมู่ที่ ๑ ตามโครงการป้องกันและแก้ไขปัญหาโรคขาดสารไอโอดีน | ๒๐,๐๐๐.๐๐ | ๐.๐๐ | ๐.๐๐ | ๒๐,๐๐๐.๐๐ | ๐.๐๐ | |
| ๔๑ | งานบริการสาธารณสุขและงานสาธารณสุขอื่น | อุดหนุนคณะกรรมการหมู่บ้าน บ้านจำปาตง หมู่ที่ ๕ ตามโครงการป้องกันและแก้ไขปัญหาโรคขาดสารไอโอดีน | ๒๐,๐๐๐.๐๐ | ๐.๐๐ | ๐.๐๐ | ๒๐,๐๐๐.๐๐ | ๐.๐๐ | |
| ๔๒ | งานบริการสาธารณสุขและงานสาธารณสุขอื่น | อุดหนุนคณะกรรมการหมู่บ้าน บ้านจำปาดงเหนือ หมู่ที่ ๖ ตามโครงการป้องกันและแก้ไขปัญหาโรคขาดสารไอโอดีน | ๒๐,๐๐๐.๐๐ | ๐.๐๐ | ๐.๐๐ | ๒๐,๐๐๐.๐๐ | ๐.๐๐ | |
| ๔๓ | งานบริการสาธารณสุขและงานสาธารณสุขอื่น | อุดหนุนคณะกรรมการหมู่บ้าน บ้านดงป่าแดง หมู่ที่ ๘ ตามโครงการป้องกันและแก้ไขปัญหาโรคขาดสารไอโอดีน | ๒๐,๐๐๐.๐๐ | ๐.๐๐ | ๐.๐๐ | ๒๐,๐๐๐.๐๐ | ๐.๐๐ | |
| ๔๔ | งานบริการสาธารณสุขและงานสาธารณสุขอื่น | อุดหนุนคณะกรรมการหมู่บ้าน บ้านพัฒนา หมู่ที่ ๒ ตามโครงการป้องกันและแก้ไขปัญหาโรคขาดสารไอโอดีน | ๒๐,๐๐๐.๐๐ | ๐.๐๐ | ๐.๐๐ | ๒๐,๐๐๐.๐๐ | ๐.๐๐ | |
| ๔๕ | งานบริการสาธารณสุขและงานสาธารณสุขอื่น | อุดหนุนคณะกรรมการหมู่บ้าน บ้านสันติสุข หมู่ที่ ๓ ตามโครงการป้องกันและแก้ไขปัญหาโรคขาดสารไอโอดีน | ๒๐,๐๐๐.๐๐ | ๐.๐๐ | ๐.๐๐ | ๒๐,๐๐๐.๐๐ | ๐.๐๐ | |



| | | | | | | | | |
|----|---|---|-----------|-----------|------|-----------|--------|--|
| ๔๖ | งานบริการสาธารณสุขและงานสาธารณสุขอื่น | อุดหนุนคณะกรรมการหมู่บ้าน บ้านสามัคคี หมู่ที่ ๔ ตามโครงการป้องกันและแก้ไขปัญหาโรคขาดสารไอโอดีน | ๒๐,๐๐๐.๐๐ | ๐.๐๐ | ๐.๐๐ | ๒๐,๐๐๐.๐๐ | ๐.๐๐ | |
| ๔๗ | งานบริการสาธารณสุขและงานสาธารณสุขอื่น | อุดหนุนคณะกรรมการหมู่บ้าน บ้านห้วยน้ำเที่ยง หมู่ที่ ๗ ตามโครงการป้องกันและแก้ไขปัญหาโรคขาดสารไอโอดีน | ๒๐,๐๐๐.๐๐ | ๐.๐๐ | ๐.๐๐ | ๒๐,๐๐๐.๐๐ | ๐.๐๐ | |
| ๔๘ | งานบริการสาธารณสุขและงานสาธารณสุขอื่น | อุดหนุนคณะกรรมการหมู่บ้าน บ้านฮ่องไร่ หมู่ที่ ๙ ตามโครงการป้องกันและแก้ไขปัญหาโรคขาดสารไอโอดีน | ๒๐,๐๐๐.๐๐ | ๐.๐๐ | ๐.๐๐ | ๒๐,๐๐๐.๐๐ | ๐.๐๐ | |
| ๔๙ | งานบริหารทั่วไปเกี่ยวกับสิ่งคมสงเคราะห์ | จัดซื้อเครื่องคอมพิวเตอร์ โน้ตบุ๊กสำหรับงานประมวลผล จำนวน ๑ เครื่อง (รายละเอียดตามเกณฑ์ราคาและคุณลักษณะพื้นฐานการจัดการอุปกรณ์และระบบคอมพิวเตอร์ กระทรวงดิจิทัลเพื่อเศรษฐกิจและสังคม ฉบับเดือนพฤษภาคม ๒๕๖๓) | ๐.๐๐ | ๒๒,๐๐๐.๐๐ | ๐.๐๐ | ๒๑,๙๐๐.๐๐ | ๑๐๐.๐๐ | โอนเพิ่มเป็นรายการใหม่ที่ครั้งที่ ๑๓ ลว. ๓๐ ส.ค.๖๔ |



| | | | | | | | | |
|----|---|---|-----------|----------|-----------|-----------|-----------|--|
| ๕๐ | งานบริหารทั่วไปเกี่ยวกับสังคมสงเคราะห์ | จัดซื้อเครื่องพิมพ์ Multifunction แบบฉีดหมึกพร้อมติดตั้งถังหมึกพิมพ์ (Ink Tank Printer) จำนวน ๑ เครื่อง (รายละเอียดตามเกณฑ์ราคาและคุณลักษณะพื้นฐานการจัดการอุปกรณ์และระบบคอมพิวเตอร์ กระบวนการดิจิทัล เพื่อเศรษฐกิจและสังคม ฉบับเดือน พฤษภาคม ๒๕๖๓) | ๐.๐๐ | ๗,๕๐๐.๐๐ | ๐.๐๐ | ๗,๕๐๐.๐๐ | ๐.๐๐ | โอนเพิ่มเป็นรายการใหม่ที่ครั้งที่ ๑๓ ลว. ๓๐ ส.ค.๖๔ |
| ๕๑ | งานสวัสดิการสังคมและสังคมสงเคราะห์ | ค่าใช้จ่ายโครงการจัดกิจกรรมชมรมผู้สูงอายุ เพื่อพัฒนาศักยภาพผู้สูงอายุ | ๑๙,๕๐๐.๐๐ | ๐.๐๐ | ๐.๐๐ | ๐.๐๐ | ๑๙,๕๐๐.๐๐ | |
| ๕๒ | งานสวัสดิการสังคมและสังคมสงเคราะห์ | อุดหนุนกิ่งกาชาดอำเภอวานรนิวาส จังหวัดสกลนคร ตามโครงการรมน้ำใจต้านภัยยามยาก | ๑๐,๐๐๐.๐๐ | ๐.๐๐ | ๐.๐๐ | ๑๐,๐๐๐.๐๐ | ๐.๐๐ | |
| ๕๓ | งานไฟฟ้าถนน | อุดหนุนการไฟฟ้าส่วนภูมิภาคอำเภอวานรนิวาส จังหวัดสกลนคร ตามโครงการขยายเขตไฟฟ้าแรงต่ำภายในหมู่บ้านบ้านพัฒนา หมู่ ๒ | ๙๐,๐๐๐.๐๐ | ๐.๐๐ | ๐.๐๐ | ๗๑,๘๓๑.๗๐ | ๑๘,๑๖๘.๓๐ | |
| ๕๔ | งานส่งเสริมและสนับสนุนความเข้มแข็งชุมชน | ค่าใช้จ่ายโครงการครอบครัว/ชุมชนปลอดภัยเสพติด | ๒๐,๐๐๐.๐๐ | ๐.๐๐ | ๒๐,๐๐๐.๐๐ | ๐.๐๐ | ๐.๐๐ | |
| ๕๕ | งานส่งเสริมและสนับสนุนความเข้มแข็งชุมชน | ค่าใช้จ่ายโครงการฝึกอบรมเกี่ยวกับประชาธิปไตยและการมีส่วนร่วมของประชาชน | ๒๐,๐๐๐.๐๐ | ๐.๐๐ | ๒๐,๐๐๐.๐๐ | ๐.๐๐ | ๐.๐๐ | |



| | | | | | | | | |
|----|---|---|-----------|------|-----------|-----------|-----------|--|
| ๕๖ | งานส่งเสริมและสนับสนุนความเข้มแข็งชุมชน | ค่าใช้จ่ายโครงการฝึกอบรมอาชีพเพื่อพัฒนารายได้ให้กับราษฎร ตามหลักปรัชญาของเศรษฐกิจพอเพียง "การทำขนมไทยประยุกต์ " | ๑๙,๖๐๐.๐๐ | ๐.๐๐ | ๐.๐๐ | ๑๘,๐๕๐.๐๐ | ๑,๕๕๐.๐๐ | |
| ๕๗ | งานส่งเสริมและสนับสนุนความเข้มแข็งชุมชน | ค่าใช้จ่ายโครงการส่งเสริมความรู้ด้านกฎหมาย ระเบียบกฎหมาย | ๒๐,๐๐๐.๐๐ | ๐.๐๐ | ๒๐,๐๐๐.๐๐ | ๐.๐๐ | ๐.๐๐ | |
| ๕๘ | งานส่งเสริมและสนับสนุนความเข้มแข็งชุมชน | ค่าใช้จ่ายโครงการส่งเสริมสภาเด็กและเยาวชนเทศบาลตำบลกุ๊ดเรือคำต่อต้านการทุจริต | ๑๔,๐๐๐.๐๐ | ๐.๐๐ | ๐.๐๐ | ๐.๐๐ | ๑๔,๐๐๐.๐๐ | |
| ๕๙ | งานส่งเสริมและสนับสนุนความเข้มแข็งชุมชน | ค่าใช้จ่ายโครงการสนับสนุนและพัฒนาศักยภาพของสตรีและครอบครัว | ๑๖,๐๐๐.๐๐ | ๐.๐๐ | ๐.๐๐ | ๐.๐๐ | ๑๖,๐๐๐.๐๐ | |
| ๖๐ | งานส่งเสริมและสนับสนุนความเข้มแข็งชุมชน | ค่าใช้จ่ายโครงการเสริมสร้างวินัยคุณธรรมจริยธรรม วินัยและธรรมาภิบาล | ๒๕,๐๐๐.๐๐ | ๐.๐๐ | ๒๕,๐๐๐.๐๐ | ๐.๐๐ | ๐.๐๐ | |
| ๖๑ | งานส่งเสริมและสนับสนุนความเข้มแข็งชุมชน | ค่าใช้จ่ายในการจัดกิจกรรมให้ความรู้เรื่องโรคเอดส์ | ๓๐,๐๐๐.๐๐ | ๐.๐๐ | ๓๐,๐๐๐.๐๐ | ๐.๐๐ | ๐.๐๐ | |
| ๖๒ | งานส่งเสริมและสนับสนุนความเข้มแข็งชุมชน | ค่าใช้จ่ายในการส่งเสริมและพัฒนาตลาดประชารัฐ | ๓๐,๐๐๐.๐๐ | ๐.๐๐ | ๓๐,๐๐๐.๐๐ | ๐.๐๐ | ๐.๐๐ | |



| | | | | | | | | |
|----|---|---|------------|------|------------|------------|----------|--|
| ๖๓ | งานส่งเสริมและสนับสนุนความเข้มแข็งชุมชน | ค่าใช้จ่ายเพื่อช่วยเหลือประชาชนตามอำนาจหน้าที่ขององค์กรปกครองส่วนท้องถิ่น | ๑๐๐,๐๐๐.๐๐ | ๐.๐๐ | ๑๐๐,๐๐๐.๐๐ | ๐.๐๐ | ๐.๐๐ | |
| ๖๔ | งานกีฬาและนันทนาการ | ค่าใช้จ่ายกีฬาสีศูนย์พัฒนาเด็กเล็ก | ๒๐,๐๐๐.๐๐ | ๐.๐๐ | ๑๓,๙๕๐.๐๐ | ๐.๐๐ | ๖,๐๕๐.๐๐ | |
| ๖๕ | งานกีฬาและนันทนาการ | ค่าใช้จ่ายโครงการแข่งขันกีฬาทุกเรือคำเกมส์ | ๒๐๐,๐๐๐.๐๐ | ๐.๐๐ | ๑๙๘,๓๔๗.๐๐ | ๐.๐๐ | ๑,๖๕๓.๐๐ | |
| ๖๖ | งานกีฬาและนันทนาการ | ค่าใช้จ่ายโครงการแข่งขันกีฬาท้องถิ่น-ท้องถิ่นสามัคคี | ๗๐,๐๐๐.๐๐ | ๐.๐๐ | ๗๐,๐๐๐.๐๐ | ๐.๐๐ | ๐.๐๐ | |
| ๖๗ | งานศาสนาวัฒนธรรมท้องถิ่น | ค่าใช้จ่ายโครงการจัดกิจกรรมวันวิสาขบูชา | ๕,๐๐๐.๐๐ | ๐.๐๐ | ๐.๐๐ | ๐.๐๐ | ๕,๐๐๐.๐๐ | |
| ๖๘ | งานศาสนาวัฒนธรรมท้องถิ่น | ค่าใช้จ่ายโครงการประเพณีลอยกระทง | ๑๒๕,๐๐๐.๐๐ | ๐.๐๐ | ๐.๐๐ | ๑๒๕,๐๐๐.๐๐ | ๐.๐๐ | |
| ๖๙ | งานศาสนาวัฒนธรรมท้องถิ่น | ค่าใช้จ่ายโครงการประเพณีสงกรานต์ | ๔๐,๐๐๐.๐๐ | ๐.๐๐ | ๔๐,๐๐๐.๐๐ | ๐.๐๐ | ๐.๐๐ | |
| ๗๐ | งานศาสนาวัฒนธรรมท้องถิ่น | ค่าใช้จ่ายโครงการแห่เทียนพรรษา | ๑๐๐,๐๐๐.๐๐ | ๐.๐๐ | ๑๐๐,๐๐๐.๐๐ | ๐.๐๐ | ๐.๐๐ | |
| ๗๑ | งานศาสนาวัฒนธรรมท้องถิ่น | ค่าใช้จ่ายโครงการอนุรักษ์วัฒนธรรมและภูมิปัญญาท้องถิ่น | ๔๕,๐๐๐.๐๐ | ๐.๐๐ | ๔๕,๐๐๐.๐๐ | ๐.๐๐ | ๐.๐๐ | |



| | | | | | | | | |
|----|--|---|-----------|------------|------|-----------|------|--|
| ๗๒ | งาน ศาสนา วัฒนธรรม ท้องถิ่น | อุดหนุนสภา วัฒนธรรมอำเภอ วานรนิวาส จังหวัดสกลนคร ตามโครงการ ส่งเสริมศาสนา ขนบธรรมเนียม ประเพณี ศิลปวัฒนธรรมไท วานร | ๑๐,๐๐๐.๐๐ | ๐.๐๐ | ๐.๐๐ | ๑๐,๐๐๐.๐๐ | ๐.๐๐ | |
| ๗๓ | งาน บริหาร ทั่วไป เกี่ยวกับ อุตสาหกรรมและ การโยธา | จัดซื้อปัมลม สายพาน ขนาดถัง ๖๔ ลิตร จำนวน ๑ เครื่อง | ๐.๐๐ | ๑๓,๐๐๐.๐๐ | ๐.๐๐ | ๑๓,๐๐๐.๐๐ | ๐.๐๐ | โอนเพิ่ม เป็น รายการ ใหม่ ครั้งที่ ๑๓ ลว. ๓๐ ส.ค.๖๔ |
| ๗๔ | งาน ก่อสร้าง โครงสร้าง พื้นฐาน | ก่อสร้างโดมอาคาร อเนกประสงค์ เชื่อมต่อโรงจอดรถ เทศบาลตำบลกุด เรือคำ ขนาดกว้าง ๑๕.๐๐ เมตร ความยาว ๒๔.๐๐ เมตร ความสูง ๓.๕๐ เมตร (รายละเอียดตาม แบบแปลน เทศบาลตำบลกุด เรือคำกำหนด) | ๐.๐๐ | ๗๖๑,๐๐๐.๐๐ | ๐.๐๐ | ๐.๐๐ | ๐.๐๐ | โอนเพิ่ม เป็น รายการ ใหม่ ครั้งที่ ๑๖ ลว. ๒๑ ก.ย.๖๔ |
| ๗๕ | งาน ก่อสร้าง โครงสร้าง พื้นฐาน | ก่อสร้างรั้ว คอนกรีตเสริม เหล็กรอบบริเวณ อาคารเทศบาล ตำบลกุดเรือคำ ขนาดยาว ๓๑๒ เมตร สูง ๑.๖๐ เมตร (รายละเอียด ตามแบบแปลน เทศบาลตำบลกุด เรือคำกำหนด) | ๐.๐๐ | ๘๐๐,๐๐๐.๐๐ | ๐.๐๐ | ๐.๐๐ | ๐.๐๐ | โอนเพิ่ม เป็น รายการ ใหม่ ครั้งที่ ๑๒ ลว. ๒๕ ส.ค.๖๔ |
| ๗๖ | งาน ก่อสร้าง โครงสร้าง พื้นฐาน | ก่อสร้างอาคาร กิจการสภา เทศบาลตำบลกุด เรือคำ ขนาดกว้าง ๖.๐๐ เมตร ความ ยาว ๘.๐๐ เมตร ความสูง ๓.๕๐ เมตร (รายละเอียด ตามแบบแปลน เทศบาลตำบลกุด เรือคำกำหนด) | ๐.๐๐ | ๔๙๗,๐๐๐.๐๐ | ๐.๐๐ | ๐.๐๐ | ๐.๐๐ | โอนเพิ่ม เป็น รายการ ใหม่ ครั้งที่ ๑๖ ลว. ๒๑ ก.ย.๖๔ |



| | | | | | | | | |
|----|---|--|------------|------------|------------|------|------|--|
| ๗๗ | งานก่อสร้าง โครงสร้าง พื้นฐาน | โครงการก่อสร้าง รั้วคอนกรีตเสริม เหล็ก รอบบริเวณ อาคารสำนักงาน เทศบาล ตำบลกุดเรือคำ หมู่ ที่ ๔ ขนาดสูง ๑.๖๐ เมตร ยาว ๓๑๒ เมตร (รายละเอียดตาม แบบแปลน เทศบาลตำบลกุด เรือคำกำหนด พิกัด N:๑๗ ๗๕๑๕๕๓ E: ๑๐๓ ๖๓๐๑๗๔) | ๐.๐๐ | ๔๙๗,๙๐๐.๐๐ | ๔๙๗,๙๐๐.๐๐ | ๐.๐๐ | ๐.๐๐ | โอนลด เป็น รายการ ใหม่ ครั้งที่ ๑๖ ลว. ๒๑ ก.ย.๖๔ |
| ๗๘ | งาน ก่อสร้าง โครงสร้าง พื้นฐาน | โครงการปรับปรุง ซ่อมแซมหลังคา และฝ้าเพดาน ชั้น ๒ ของอาคาร สำนักงานเทศบาล ตำบลกุดเรือคำ ขนาดกว้าง ๗.๐๐ เมตร ยาว ๑๖.๐๐ เมตร มีพื้นที่ไม่ น้อยกว่า ๑๑๒ ตารางเมตร (รายละเอียดตาม แบบแปลน เทศบาลตำบลกุด เรือคำกำหนด) | ๐.๐๐ | ๖๙,๐๐๐.๐๐ | ๖๙,๐๐๐.๐๐ | ๐.๐๐ | ๐.๐๐ | โอนเพิ่ม เป็น รายการ ใหม่ ครั้งที่ ๑๒ ลว. ๒๔ ส.ค.๖๔ |
| ๗๙ | งาน ก่อสร้าง โครงสร้าง พื้นฐาน | โครงการก่อสร้าง ถนนคอนกรีตเสริม เหล็กภายใน หมู่บ้านจำปาดง หมู่ที่ ๕ | ๒๐๐,๐๐๐.๐๐ | ๐.๐๐ | ๒๐๐,๐๐๐.๐๐ | ๐.๐๐ | ๐.๐๐ | |
| ๘๐ | งาน ก่อสร้าง โครงสร้าง พื้นฐาน | โครงการก่อสร้าง ถนนคอนกรีตเสริม เหล็กภายใน หมู่บ้านจำปาดง เหนือ หมู่ที่ ๖ | ๒๐๐,๐๐๐.๐๐ | ๐.๐๐ | ๒๐๐,๐๐๐.๐๐ | ๐.๐๐ | ๐.๐๐ | |
| ๘๑ | งาน ก่อสร้าง โครงสร้าง พื้นฐาน | โครงการก่อสร้าง ถนนคอนกรีตเสริม เหล็กภายใน หมู่บ้านดงป่าแดง หมู่ที่ ๘ | ๒๐๐,๐๐๐.๐๐ | ๐.๐๐ | ๒๐๐,๐๐๐.๐๐ | ๐.๐๐ | ๐.๐๐ | |
| ๘๒ | งาน ก่อสร้าง โครงสร้าง พื้นฐาน | โครงการก่อสร้าง ถนนคอนกรีตเสริม เหล็กภายใน หมู่บ้านห้วยน้ำ เที่ยง หมู่ที่ ๗ | ๒๐๐,๐๐๐.๐๐ | ๐.๐๐ | ๒๐๐,๐๐๐.๐๐ | ๐.๐๐ | ๐.๐๐ | |



| | | | | | | | | |
|----|--------------------------------------|--|------------|------|------------|----------|-----------|--|
| ๘๓ | งานก่อสร้าง โครงสร้าง พื้นฐาน | โครงการก่อสร้าง ระบบประปาใต้ดิน โดยใช้พลังงาน แสงอาทิตย์บ้าน พัฒนา หมู่ที่ ๒ | ๕๓๓,๐๐๐.๐๐ | ๐.๐๐ | ๕๓๓,๐๐๐.๐๐ | ๐.๐๐ | ๐.๐๐ | |
| ๘๔ | งานก่อสร้าง โครงสร้าง พื้นฐาน | โครงการก่อสร้าง รางระบายน้ำรูป ตัวยูระบบแรงดึง พร้อมฝาบด บ้าน กุดเรือคำ หมู่ที่ ๑ | ๑๑๕,๐๐๐.๐๐ | ๐.๐๐ | ๑๑๕,๐๐๐.๐๐ | ๐.๐๐ | ๐.๐๐ | |
| ๘๕ | งานก่อสร้าง โครงสร้าง พื้นฐาน | โครงการธนาคาร น้ำใต้ดิน | ๖๕,๐๐๐.๐๐ | ๐.๐๐ | ๖๕,๐๐๐.๐๐ | ๐.๐๐ | ๐.๐๐ | |
| ๘๖ | งานส่งเสริม การเกษตร | ค่าใช้จ่ายการ ฝึกอบรมการผลิต อาหารสุกรลด ต้นทุนแทนอาหาร สุกรแบบสำเร็จรูป สำหรับเกษตรกรผู้ เลี้ยงสุกรรายย่อย | ๑๗,๐๕๐.๐๐ | ๐.๐๐ | ๐.๐๐ | ๐.๐๐ | ๑๗,๐๕๐.๐๐ | |
| ๘๗ | งานส่งเสริม การเกษตร | ค่าใช้จ่ายโครงการ ฝึกอบรมการทำ ฟางข้าวหมักปุย ยูเรียสำหรับใช้ เลี้ยงโค/กระบือ แทนหญ้าสด ในช่วงฤดูแล้ง | ๑๕,๐๕๐.๐๐ | ๐.๐๐ | ๐.๐๐ | ๐.๐๐ | ๑๕,๐๕๐.๐๐ | |
| ๘๘ | งานส่งเสริม การเกษตร | ค่าใช้จ่ายโครงการ สวนสมุนไพรเพื่อ การอนุรักษ์ พันธุ์กรรมอัน เนื่องมาจาก พระราชดำริ สมเด็จพระ กนิษฐาธิราชเจ้า กรมสมเด็จพระ เทพ รัตนราชสุดาฯ สยามบรมราช กุมารี | ๒๐,๐๐๐.๐๐ | ๐.๐๐ | ๐.๐๐ | ๐.๐๐ | ๒๐,๐๐๐.๐๐ | |
| ๘๙ | งานอนุรักษ์ แหล่งน้ำ และป่าไม้ | ค่าใช้จ่ายโครงการ คลองสวย น้ำใส | ๒๐,๐๐๐.๐๐ | ๐.๐๐ | ๒๐,๐๐๐.๐๐ | ๐.๐๐ | ๐.๐๐ | |
| ๙๐ | งานอนุรักษ์ แหล่งน้ำ และป่าไม้ | โครงการปลูกป่า รักษ์ น้ำ เฉลิมพระ เกียรติ | ๑๒,๐๐๐.๐๐ | ๐.๐๐ | ๐.๐๐ | ๘,๕๗๕.๐๐ | ๓,๕๒๕.๐๐ | |



| | | | | | | | | |
|--------------------------|------------------------|---|---------------|--------------|--------------|---------------|--------------|--|
| ๙๑ | งาน กิจการ ประปา | ค่าเครื่องปั้มน้ำ แบบจุ่ม มอเตอร์ ไฟฟ้า สูบน้ำได้ ๔๕๐ ลิตร/นาที จำนวน ๑ เครื่อง | ๐.๐๐ | ๓,๙๕๐.๐๐ | ๐.๐๐ | ๓,๙๕๐.๐๐ | ๐.๐๐ | โอนเพิ่ม เป็น รายการ ใหม่ที่ ครั้งที่ ๘ ลว.๔ มี.ย.๖๔ |
| รวมงบประมาณทั้งหมดตามแผน | | | ๒๐,๐๙๒,๙๕๖.๐๐ | ๕,๔๘๐,๓๓๗.๐๐ | ๔,๕๓๘,๑๕๒.๐๐ | ๑๗,๕๙๕,๑๖๔.๒๑ | ๑,๓๘๑,๙๗๖.๗๙ | |
| ข้อมูล ณ ๓๐ กันยายน ๒๕๖๔ | | | | | | | | |



ส่วนที่ ๔ สรุปผล ข้อเสนอแนะและข้อเสนอแนะ

๔.๑ บทสรุป/ปัญหา/อุปสรรค

๑. ในปี ๒๕๖๔ เทศบาลตำบลกุดเรือคำ ได้ดำเนินกิจกรรมต่าง ๆ แล้วเสร็จตามกำหนดระยะเวลาตามแผนการดำเนินงาน จำนวน ๔๒ โครงการ คิดเป็นร้อยละ ๔๖.๑๕

๒. โครงการที่ไม่สามารถดำเนินการตามแผนดำเนินงานได้เกิดจากสาเหตุ คือ เป็นสภาวะการเกิดโรคโควิด-๑๙ ประกอบกับการเปลี่ยนถ่ายช่วงผู้บริหารใหม่ และมีการเตรียมการรับเสด็จสมเด็จพระกนิษฐาธิราชเจ้า กรมสมเด็จพระเทพรัตนราชสุดาฯ สยามบรมราชกุมารีฯ เนื่องในวโรกาส โครงการจัดหาแหล่งน้ำช่วยเหลือโรงเรียนกุดเรือคำพิทยาคาร ซึ่งต้องทำการบริหารจัดการงบประมาณเพื่อดำเนินการในส่วนที่เกี่ยวข้อง

๔.๒. สรุปคะแนนประเมินผลยุทธศาสตร์

ผลการให้คะแนนยุทธศาสตร์ของเทศบาลตำบลกุดเรือคำ ครั้งที่ ๑/๒๕๖๔ เมื่อวันที่ ๒ ธันวาคม ๒๕๖๔ เป็นดังนี้

| ลำดับ | ประเด็นพิจารณา | คะแนนเต็ม | คะแนนที่ได้ | ร้อยละของคะแนนเต็ม |
|-------|---|------------|-------------|--------------------|
| ๑ | ข้อมูลสภาพทั่วไปและข้อมูลพื้นฐานขององค์กรปกครองส่วนท้องถิ่น | ๒๐ | ๑๙ | ๙๐.๕ |
| ๒ | การวิเคราะห์สภาพการณ์และศักยภาพ | ๑๕ | ๑๕ | ๑๐๐ |
| ๓ | ยุทธศาสตร์ ประกอบด้วย | ๖๕ | ๖๓ | ๙๖.๙๒ |
| | ๓.๑ ยุทธศาสตร์ขององค์กรปกครองส่วนท้องถิ่น | ๑๐ | ๑๐ | |
| | ๓.๒ ยุทธศาสตร์ขององค์กรปกครองส่วนท้องถิ่นในเขตจังหวัด | ๑๐ | ๑๐ | |
| | ๓.๓ ยุทธศาสตร์จังหวัด | ๑๐ | ๑๐ | |
| | ๓.๔ วิสัยทัศน์ | ๕ | ๕ | |
| | ๓.๕ กลยุทธ์ | ๕ | ๕ | |
| | ๓.๖ เป้าประสงค์ของแต่ละประเด็นกลยุทธ์ | ๕ | ๕ | |
| | ๓.๗ จุดยืนทางยุทธศาสตร์ | ๕ | ๔ | |
| | ๓.๘ แผนงาน | ๕ | ๕ | |
| | ๓.๙ ความเชื่อมโยงของยุทธศาสตร์ในภาพรวม | ๕ | ๕ | |
| | ๓.๑๐ ผลผลิต/โครงการ | ๕ | ๕ | |
| | รวมคะแนน | ๑๐๐ | ๙๘ | ๙๘ |

๑) พบว่าประเด็นการวิเคราะห์สภาพการณ์และศักยภาพ ได้คะแนนสูงสุด ๑๕ คะแนน คิดเป็นร้อยละ ๑๐๐ ของคะแนนในประเด็นการวิเคราะห์สภาพการณ์และศักยภาพ และคิดเป็นร้อยละ ๑๕ ของคะแนนในภาพรวมทั้งหมด

ที่เป็นเช่นนั้น/เหตุผล เทศบาลตำบลกุดเรือคำได้วิเคราะห์สภาพการณ์และศักยภาพ จากบริบทในพื้นที่จริง เพื่อเป็นข้อมูลในการนำไปแก้ไขปัญหาประชาชน ประกอบกับการได้รับความร่วมมือจากทุกภาคส่วน ให้ความร่วมมือ สร้างการมีส่วนร่วมอย่างจริงจัง



๔.๓ สรุปคะแนนประเมินผลโครงการ

ผลการให้คะแนนโครงการของเทศบาลตำบลกุดเรือคำ ครั้งที่ ๑/๒๕๖๔ เมื่อวันที่ ๒ ธันวาคม ๒๕๖๔
เป็นดังนี้

| ลำดับ | ประเด็นพิจารณา | คะแนน เต็ม | คะแนน ที่ได้ | ร้อยละ ของ คะแนน เต็ม |
|-------|---|---------------|-----------------|--------------------------------|
| ๑ | การสรุปสถานการณ์การพัฒนา | ๑๐ | ๑๐ | ๑๐๐ |
| ๒ | การประเมินผลการนำแผนพัฒนาท้องถิ่นไปปฏิบัติในเชิงปริมาณ | ๑๐ | ๙ | ๙๐ |
| ๓ | การประเมินผลการนำแผนพัฒนาท้องถิ่นไปปฏิบัติในเชิงคุณภาพ | ๑๐ | ๙ | ๙๐ |
| ๔ | แผนงานและยุทธศาสตร์การพัฒนา | ๑๐ | ๑๐ | ๑๐๐ |
| ๕ | โครงการพัฒนา ประกอบด้วย | ๖๐ | ๕๘ | ๙๖.๗๐ |
| | ๕.๑ ความชัดเจนของชื่อโครงการ | ๕ | ๕ | |
| | ๕.๒ กำหนดวัตถุประสงค์สอดคล้องกับโครงการ | ๕ | ๕ | |
| | ๕.๓ เป้าหมาย (ผลผลิตของโครงการ) มีความชัดเจนนำไปสู่การตั้งงบประมาณได้ถูกต้อง | ๕ | ๕ | |
| | ๕.๔ โครงการมีความสอดคล้องกับแผนยุทธศาสตร์ชาติ ๒๐ ปี | ๕ | ๕ | |
| | ๕.๕ เป้าหมาย (ผลผลิตของโครงการ) มีความสอดคล้องกับแผนพัฒนาเศรษฐกิจและสังคมแห่งชาติ | ๕ | ๕ | |
| | ๕.๖ โครงการมีความสอดคล้องกับ Thailand ๔.๐ | ๕ | ๕ | |
| | ๕.๗ โครงการสอดคล้องกับยุทธศาสตร์จังหวัด | ๕ | ๕ | |
| | ๕.๘ โครงการแก้ไขปัญหาความยากจนหรือการเสริมสร้างให้ประเทศชาติมั่นคง มั่งคั่ง ยั่งยืนภายใต้หลักปรัชญา | ๕ | ๔ | |
| | ๕.๙ งบประมาณ มีความสอดคล้องกับเป้าหมาย (ผลผลิตของโครงการ) | ๕ | ๔ | |
| | ๕.๑๐ มีการประมาณการราคาถูกต้องตามหลักวิธีการงบประมาณ | ๕ | ๕ | |
| | ๕.๑๑ มีการกำหนดตัวชี้วัด (KPI) และสอดคล้องกับวัตถุประสงค์ และผลที่คาดว่าจะได้รับ | ๕ | ๕ | |
| | ๕.๑๒ ผลที่คาดว่าจะได้รับ สอดคล้องกับวัตถุประสงค์ | ๕ | ๕ | |
| | รวมคะแนน | ๑๐๐ | ๙๘ | ๙๘ |



๑) พบว่าประเด็นการสรุปสถานการณ์การพัฒนา และประเด็นแผนงานและยุทธศาสตร์การพัฒนา ได้คะแนนสูงสุด ๑๐๐ คะแนน คิดเป็นร้อยละ ๑๐๐ ของคะแนนในประเด็นทั้งสองประเด็น และคิดเป็นร้อยละ ๑๐๐ ของคะแนนในภาพรวมทั้งหมด

ที่เป็นเช่นนั้น/เหตุผลเพราะ การสรุปสถานการณ์การพัฒนา ได้สรุปในสั้นปีงบประมาณซึ่งความชัดเจนในการดำเนินการได้สิ้นสุดแล้ว ส่วนประเด็นแผนงานและยุทธศาสตร์พัฒนานั้น ได้มีการสรุปตามแบบเชื่อมโยงความสอดคล้องของยุทธศาสตร์ชาติ ๒๐ ปี แผนพัฒนาเศรษฐกิจและสังคมแห่งชาติ ฉบับที่ ๑๒ แผนพัฒนาในกลุ่มจังหวัด แผนพัฒนาจังหวัด จึงทำให้ผลที่ได้มีความชัดเจนในการกำหนดแผนงานและยุทธศาสตร์ได้ตรงตามบริบทของพื้นที่ของเทศบาลตำบลฤๅษีคำ

๒) พบว่าประเด็นโครงการพัฒนา ได้คะแนนต่ำสุด ๕๘ คะแนน คิดเป็นร้อยละ ๙๖.๗๐ ของคะแนนในประเด็นโครงการพัฒนา และคิดเป็นร้อยละ ๕๘ ของคะแนนในภาพรวมทั้งหมด

ที่เป็นเช่นนั้น/เหตุผล โครงการพัฒนานั้นมีหลายองค์ประกอบ จึงทำให้การประเมินแต่ละข้อย่อยมีคะแนนที่แตกต่างกันไปจากรายละเอียดที่ชัดเจน ซึ่งบางข้อย่อยเราไม่สามารถจะควบคุมได้ ซึ่งเป็นการกำหนดแนวทางการปฏิบัติไม่ตรงตามบริบทของพื้นที่ในเขตตำบลฤๅษีคำ ทำให้คะแนนที่ได้รับการประเมินต่ำ เช่น ประเด็นงบประมาณ มีความสอดคล้องกับเป้าหมาย (ผลผลิตของโครงการ)



สรุปปัญหาและอุปสรรค แนวทางการแก้ไข

ผลการดำเนินงาน

เทศบาลตำบลกุดเรือคำ ได้ดำเนินการโครงการตามเทศบัญญัติงบประมาณ ปี ๒๕๖๔ ในเขตพื้นที่โดยได้รับความช่วยเหลือ การส่งเสริมและสนับสนุนจากภาคประชาชน ภาครัฐ และภาคเอกชนในพื้นที่ตลอดจนโครงการต่างๆ ประสบผลสำเร็จด้วยดี ก่อให้เกิดประโยชน์แก่ประชาชนทั้งในพื้นที่ใกล้เคียง

ปัญหาอุปสรรค

ปัญหาอุปสรรคเป็นข้อจำกัดที่เทศบาลตำบลกุดเรือคำ ประสบปัญหามาเป็นเวลาหลายปี เช่นเดียวกับท้องถิ่นอีกหลายๆ แห่ง คือภาระค่าใช้จ่าย ทั้งค่าใช้จ่ายประจำ ค่าใช้จ่ายที่เกิดจากภาระหน้าที่ที่ต้องทำ ซึ่งมีหลายโครงการที่เป็นโครงการที่ต้องใช้งบประมาณจำนวนมาก แต่มีงบประมาณไม่เพียงพอ จึงไม่สามารถดำเนินการได้

ข้อเสนอแนะ

๑. กอง/งาน ที่รับผิดชอบโครงการควรมีการสรุปผลการดำเนินโครงการ และการติดตามประเมินผลโครงการอย่างน้อยเพื่อให้ได้ทราบถึงปัญหาและอุปสรรคของการดำเนินโครงการนั้น ว่าควรดำเนินการต่อไปหรือไม่ หรือต้องปรับปรุงอะไรบ้างในการดำเนินโครงการครั้งต่อไป

๒. การจัดแผนงานโครงการในแผนพัฒนาประจำปีกับการตั้งงบประมาณรายจ่าย และการนำแผนงาน/โครงการไปสู่การปฏิบัติ ควรจะมีความใกล้เคียงกันทั้งในเรื่องของจำนวนโครงการ และงบประมาณ เพื่อให้การดำเนินพัฒนาเป็นไปอย่างมีประสิทธิภาพและบรรลุเป้าหมาย

ทั้งนี้ หากประชาชนทุกท่านหรือหน่วยราชการต่างๆ ที่เกี่ยวข้องมีข้อสงสัยหรือมีความประสงค์จะเสนอความคิดเห็นหรือข้อเสนอแนะเกี่ยวกับการบริหารงานของเทศบาลตำบลกุดเรือคำ ทราบ เพื่อจะได้นำมาวางแผนการพัฒนาและปรับปรุงและดำเนินการเพื่อตอบสนองความต้องการของประชาชนในพื้นที่ในระยะต่อไป สามารถติดต่อสอบถาม หรือแจ้งความประสงค์ได้ ณ สำนักงานเทศบาลตำบลกุดเรือคำ ในวัน เวลาราชการ

